

ODPIS

Dr n. przyr. <i>Alojzy Kowalczyk</i>	BIEGŁY SĄDOWY - RZECZOZNAWCA
tel. 91/573 - 44 - 40, kom. 502 - 751 - 778	INSPEKTOR NADZORU d/s pielęgnacji drzew
Zakres uprawnień: Dendrologia, Ochrona zieleni zabytkowej, Ochrona środowiska, Krajobraz kulturowy, Architektura zieleni,	

Egz. nr

2

Ekspertyza dendrologiczno – techniczna

Część 1:

Opis stanu zachowania drzewostanu i krzewostanu cmentarnego na terenie czynnego Cmentarza Komunalnego w Karlinie

Część 2:

Wniosek cięć na 2013 r.

Część 3:

Projekt wykonania nowych nasadzeń drzew zamiennych.
Rekompensacja

Adres obiektu	Cmentarz Komunalny Karlino Dz. nr 139 Bi, obr. 004 miasta Karlino
Przedmiot opracowania	1) Wielogatunkowy drzewostan alejowy i osłonowy graniczny na terenie czynnego Cmentarza Komunalnego w Karlinie, 2) Wielogatunkowe, krzewiaste nasadzenia alejowe 3) „Teren zieleni” wg treści art. 5, ust. 1, pkt 21 ustawy z dnia 16 kwietnia 2004 r. o ochronie przyrody (Dz. U. nr 92, poz. 880, 2004, z późn. zm.)
Właściciel obiektu	Gmina Karlino ul. Jana Pawła II nr 6, 78 – 230 Karlino
Zlecający opracowanie	BURMISTRZ Karlina
Zakres zadania	1) Opis stanu zachowania oraz waloryzacja przyrodnicza drzewostanu i krzewostanu cmentarnego, 2) Merytoryczne i formalno – prawne uzasadnienie wniosku właściciela drzew o ich usunięcie
Aktualność opracowania	29 maja 2013 r.

Opracowanie:

RZECZOZNAWCA

Alojzy Kowalczyk
dr n.przyr. Alojzy Kowalczyk
upr.nr 110/91 S.K.Z. W-wa
specj.DENDROLOGIA

1. Dane podstawowe.

1. Opracowanie wykonano na podstawie przepisów ustaw:
 - a. z dn.16 kwietnia 2004 r. o **ochronie przyrody** (Dz. U.nr 92, poz.880,2004; z późn. zm.),
 - b. z dn.23 kwietnia 1964 r. – **Kodeks cywilny** (Dz. U. nr 16, poz. 93, z późn. zm.),
2. Szczegółową **lokalizację opracowywanych drzew i krzewów** w granicach czynnego Cmentarza Komunalnego na dz. nr **139 Bi** w **Karlinie** w zakresie relacji:
 - a. „**drzewo – zabudowa kubaturowa** (= kaplica cmentarna) w granicach cmentarza”,
 - b. „**drzewo – zabudowa kubaturowa** (= groby) w granicach cmentarza”,
 - c. „**drzewo – pobliskie drzewa osłonowe lub alejowe** w granicach cmentarza, szczególnie w rzucie korony przyległego drzewa,
 - d. **zjawiska IMMISJI BEZPOŚREDNIEJ** (= potencjalna kolizja **systemów korzeniowych** lub **koron drzew** w stosunku do bryły budynku kaplicy cmentarnej lub grobów na terenie cmentarza,
 - e. **zjawisko IMMISJI BEZPOŚREDNIEJ** (= potencjalna kolizja systemów korzeniowych drzew cmentarnych w stosunku do upraw rolnych na przyległych polach uprawnych),
 - f. **zjawisko IMMISJI POŚREDNIEJ** (potencjalna kolizja **stref cienia** w stosunku do upraw rolnych na przyległych polach uprawnych)

ustalono na podstawie bezpośrednich pomiarów „na gruncie”.

3. Wszelkie ustalenia lokalizacyjne, identyfikacja botaniczna, podstawowe pomiary drzew, ocena stanu kondycji biologicznej wykonano bezpośrednio „na gruncie”.
4. Lokalizację omawianych poniżej drzew osłonowych lub alejowych i krzewów Cmentarza Komunalnego na dz. nr **139** zawiera **Rys. nr 1** opracowany na podstawie mapy z archiwalnych zasobów Urzędu Miejskiego w Karlinie (mapka w zał.),
5. Opracowanie wykonano na podst. **Zlecenia nr GG.6131.48.2013.GB** z dnia **14 maja 2013 r.** **Burmistrza Karlina.**

Część 1.

Opis ogólny drzew i krzewów wg stanu ich zachowania na dzień 29.05.2013 r.

1. Stan zachowania omawianych poniżej drzew lub krzewów, stopień ich potencjalnej współzależności od pobliskich drzew opisano wg zasad literatury specjalistycznej z zakresu:
 - a. **pielęgnowania drzew,**
 - b. **pielęgnowania drzew, chirurgii drzew, arborystyki¹.**
2. Stan zachowania opracowywanych drzew oraz ich bezpośredniego otoczenia obrazują załączone **zdjęcia nr 1 – 20** z dnia **29 maja 2013 r.,**
3. Ocenę **żywności drzew** przeprowadzono wg skali podawanej przez **Kasprzaka²,**
4. Zakresy skali oraz opis stanu zachowania drzew w danej skali przedstawia TABELA nr 1.

TABELA nr 1.

Cmentarz Komunalny Karlino. Dz. nr 139 Bi.

Ocena **żywności drzewa** wg skali podawanej przez Kasprzaka (2005)

Skala żywotności drzewa	Specyfikacja zakresu skali żywotności drzewa
0	Drzewo martwe (= obumarłe).
I	Do 20 % żywotności
II	Do 50 % żywotności
III	Do 80 % żywotności
IV	Powyżej 80 % żywotności

¹ Źródło: : **Groß, W., 2002**, EUROPEAN TREEWORKER, European Arboricultural Council (EAC), pater – Verlag, Berlin – Hannover,

² Źródło: **Kasprzak, K., 2005**, Ocena żywotności drzew, PRZEGLĄD KOMUNALNY

1. Na podstawie powyższej tabeli **ustala się żywotność inwentaryzowanych i waloryzowanych, drzew szpaleru osłonowego oraz drzew alejowych i krzewów alejowych** w granicach czynnego Cmentarza Komunalnego na dz. nr 139 Bi w Karlinie **od: 0** (= zerowy) **do: III** (= trzeci) **lub IV** (= czwarty) **stopień żywotności**, który oznacza, że część **inwentaryzowanych drzew i krzewów** w granicach omawianego terenu zieleni czynnego Cmentarza Komunalnego **jest martwa** (= drzewa obumarłe) a pozostałe drzewa i krzewy **zachowały do 80 % swej żywotności lub ponad 80 % swej żywotności**.

2. Stwierdza się, że **żywotność** opisanych powyżej drzew lub krzewów **nie jest jednoznaczna ze stanem zagrożenia ze strony tych drzew lub krzewów**:
- w stosunku do zabudowy kubaturowej na terenie czynnego Cmentarza Komunalnego w granicach dz. nr 139 Bi,
 - w stosunku do zabudowy kubaturowej na terenie przyległych posesji przy cmentarzu,
 - w zakresie zagrożenia bezpieczeństwa ruchu drogowego, szczególnie w granicach wewnętrznego układu komunikacyjnego (= alejki cmentarne).
3. **Stan zdrowotny** drzew ustalono wg skali podawanej przez **Pacyniaka i Smólskiego (1973)**,
4. Zakresy stopni uszkodzenia drzewa lub krzewu oraz ich skrócony opis w znaczeniu potencjalnych stopni uszkodzenia przedstawia TABELA nr 2.

TABELA nr 2

Cmentarz Komunalny Karolino. Dz. nr 139 Bi.

Ocena **stanu zdrowotnego drzewa** wg skali podawanej przez Pacyniaka i Smólskiego

Stopień uszkodzenia	Charakterystyka i zakres uszkodzenia pnia i korony drzewa
1	Drzewo zupełnie zdrowe, bez żadnych ubytków i obecności szkodników
2	Drzewo z częściowo obumierającymi cieńszymi gałęziami w wierzchołkowych partiach korony; z obecnością szkodników roślinnych lub zwierzęcych
3	Drzewa, które mają w 50% obumarłą koronę i kłodę (lub strzałę), jak również zaatakowane w znacznym stopniu przez szkodniki
4	Drzewa, które mają w 70% obumarłą koronę i kłodę (lub strzałę) z dużymi ubytkami tkanki drzewnej
5	Drzewa, które mają ponad 70 % obumarłą koronę i kłodę (lub strzałę), z licznymi dziuplami; w tym także drzewa martwe

5. Na podstawie powyższej tabeli **ustala się stan zdrowotny inwentaryzowanych drzew lub krzewów szpaleru osłonowego i alejowego czynnego Cmentarza Komunalnego** w granicach dz. nr 139 Bi **od: 1** (= pierwszy) **stopień uszkodzenia**, który oznacza, że inwentaryzowane **drzewa lub krzewy są zupełnie zdrowe**, bez żadnych ubytków i obecności szkodników **do: 5** (= piąty) **stopień uszkodzenia**, który oznacza, że występują tutaj drzewa lub krzewy, które mają **ponad 70 %** obumarłą koronę i kłodę (lub strzałę), z licznymi dziuplami; w tym także drzewa lub krzewy **martwe** (= obumarłe).

Opracowanie:

INSPEKTOR NADZORU

dr n. przyr. Alojzy Kowalczyk
upr. nr III/10/88/NOT W-wa
specj. prac przy pielęgnacji drzew

Część 2.

Wniosek cięć

1. Szczegółowy opis stanu zachowania waloryzowanych drzew, które **zakwalifikowano do usunięcia** przedstawiono poniżej w Tabeli nr 3.
2. Stan zachowania waloryzowanych drzew udokumentowano ponadto na załączonej dokumentacji zdjęciowej.

TABELA Nr 3

Cmentarz Komunalny Karlino. Dz. nr 139 Bi.

Opis waloryzacyjny wskazanych drzew. **Wniosek cięć na 2013 r.**

L.p	Gatunek drzewa lub krzewu	Obw.pnia w cm lub pow. rzutu w m²	1. lokalizacja, 2. stan zachowania, 3. uzasadnienie wycinki 4. dowodowa dokumentacja zdjęciowa
1.	<i>Świerk pospolity</i>	163	1. Drzewo jest składnikiem świerkowego szpaleru osłonowego wzdł. alejki cmentarnej od kaplicy w kierunku Zach. granicy cmentarza; po połudn. stronie tej alejki. Skrajne wschodnie drzewo szpaleru. Na zachód od kaplicy
2.	<i>Świerk pospolity</i>	175	2. Przyziemie kłody pnia ze znacznie osłabionym, nieco wyniesionym oraz „naderwanym”, przypowierzchniowych systemem korzeniowym. Konary korony zagrożone rozłamem w miejscu rozwidlenia. Wierzchołek korony wykazuje objawy zamierania . Statyka drzewa znacznie osłabiona . 3. Drzewo stwarza zagrożenie wywrotu lub rozłamu konarów korony i związane z tym zagrożenie bezpieczeństwa ludzi lub mienia oraz bezpieczeństwa ruchu drogowego w rozumieniu treści art. 86, ust. 1, pkt 4 w. w. ustawy o ochronie przyrody. Wykonanie ewentualnego wiązania elastycznego (= pojedynczego lub podwójnego piętrowego) konarów korony nie zwiększy bezpieczeństwa statyki drzewa . 4. P. zał. zdj. nr 1, nr 3 z dnia 29. 05. 2013 r.
3.	<i>Świerk pospolity</i>	131	1. Element świerkowego szpaleru osłonowego wzdłuż alejki cmentarnej od kaplicy w kier. Zach. granicy cmentarza; po połudn. stronie tej alejki. Wschodnie drzewo szpaleru. Na zachód od kaplicy. Drzewa nr 3-4-5 nadmiernie zagęszczone. 2. Systemy korzeniowe degradują przyległe groby oraz nawierzchnie alejki cmentarnej. 3. Szpaler drzew 3-4-5 stwarza zagrożenie bezpieczeństwa mienia ludzi w rozumieniu treści art. 86, ust. 1, pkt 4 w. w. ustawy o ochronie przyrody. 4. P. zał. zdj. nr 4 z dnia 29. 05. 2013 r.
4.	<i>Świerk pospolity</i>	109	1. Element świerkowego szpaleru osłonowego wzdł. alejki cmentarnej od kaplicy w kier. Zach. granicy cmentarza; po połudn. stronie tej alejki. Wschodnie drzewo szpaleru. Na zachód od kaplicy. Drzewa nr 3-4-5 nadmiernie zagęszczone. 2. Systemy korzeniowe degradują przyległe groby oraz nawierzchnie alejki cmentarnej. Statyka drzew nadmiernie osłabiona , drzewa stwarzają zagrożenie wywrotu. 3. Szpaler drzew 3-4-5 stwarza zagrożenie bezpieczeństwa mienia ludzi w rozumieniu treści art. 86, ust. 1, pkt 4 w. w. ustawy o ochronie przyrody. 4. P. zał. zdj. nr 4 z dnia 29. 05. 2013 r.

5.	<i>Świerk pospolity</i>	101	<ol style="list-style-type: none"> 1. Element świerkowego szpaleru osłonowego wzdł. alejki cmentarnej od kaplicy w kier. Zach. granicy cmentarza; po połudn. stronie tej alejki. Wschodnie drzewo szpaleru. Na zachód od kaplicy. Drzewa nr 3-4-5 nadmiernie zagęszczone. wschodnie drzewo szpaleru. Na zachód od kaplicy 2. Systemy korzeniowe degradują przyległe groby oraz nawierzchnie alejki cmentarnej . 3. Szpaler drzew 3-4-5 stwarza zagrożenie bezpieczeństwa mienia ludzi w rozumieniu treści art. 86, ust. 1, pkt 4 w. w. ustawy o ochronie przyrody. 4. P. zał. zdj. nr 4 z dnia 29. 05. 2013 r.
6.	<i>Świerk pospolity</i>	82	<ol style="list-style-type: none"> 1. Element świerkowego szpaleru osłonowego wzdł. alejki cmentarnej od kaplicy w kierunku Zach. granicy cmentarza; po połudn. stronie tej alejki. Wschodnie drzewo szpaleru. Na zachód od kaplicy. 2. drzewo nadmiernie zagęszczone. Więźba od nr 7 = 1 m. 3. Degraduje substancję przyległych grobów. 4. P. zał. zdj. nr 1 z dnia 29. 05. 2013 r.
7.	<i>Świerk pospolity</i>	88	<ol style="list-style-type: none"> 1. Element świerkowego szpaleru osłonowego wzdł. alejki cmentarnej od kaplicy w kier. Zach. granicy cmentarza; po połudn. stronie tej alejki. Wschodnie drzewo szpaleru. Na zachód od kaplicy. 2. drzewo nadmiernie zagęszczone. Więźba od nr 7 = 1 m. Przypowierzchniowy system korzeniowy degraduje nawierzchnie alejki cmentarnej. 3. drzewo stwarza zagrożenie bezpieczeństwa mienia ludzi w rozumieniu treści art. 86, ust. 1, pkt 4 w. w. ustawy o ochronie przyrody. 4. P. zał. zdj. nr 1 z dnia 29. 05. 2013 r.
8.	<i>Świerk pospolity</i>	132	<ol style="list-style-type: none"> 1. Element świerkowego szpaleru osłonowego wzdł. alejki cmentarnej od kaplicy w kier. Zach. granicy cmentarza; po połudn. stronie tej alejki. 2. drzewo nadmiernie zagęszczone. Więźba od nr 7 = 1 m. Przypowierzchniowy system korzeniowy degraduje nawierzchnie alejki cmentarnej. 3. Drzewo stwarza zagrożenie bezpieczeństwa mienia ludzi w rozumieniu art. 86, ust. 1, pkt 4 w. w. ustawy o ochronie przyr. 4. P. zał. zdj. nr 1 z dnia 29. 05. 2013 r.
9.	<i>Świerk pospolity</i>	141	<ol style="list-style-type: none"> 1. Element świerkowego szpaleru osłonowego wzdł. alejki cmentarnej od kaplicy w kier. Zach. granicy cmentarza; po połudn. stronie tej alejki. 2. W kłodzie pnia widoczny ubytek wgłębny po niewłaściwie odciętym konarze szkieletowym. Kłoda pnia zagrożona złamaniem w miejscu ubytku. 3. Drzewo stwarza zagrożenie bezpieczeństwa mienia ludzi w rozumieniu art. 86, ust. 1, pkt 4 w. w. ustawy o ochronie przyr. 4. P. zał. zdj. nr 5 z dnia 29. 05. 2013 r.
10.	<i>Świerk pospolity</i>	100	<ol style="list-style-type: none"> 1. Drzewo jest składnikiem świerkowego szpaleru osłonowego wzdł. alejki cmentarnej od kaplicy w kier. Zach. granicy cmentarza; po połudn. stronie tej alejki. 2. System korzeniowy degraduje nawierzchnię alejki cmentarnej, 3. Drzewo stwarza zagrożenie bezpieczeństwa mienia ludzi w rozumieniu art. 86, ust. 1, pkt 4 w. w. ustawy o ochronie przyr.

11.	<i>Świerk pospolity</i>	126	<ol style="list-style-type: none"> 1. Drzewo jest składnikiem <i>świerkowego szpaleru osłonowego</i> wzdł. alejki cmentarnej od kaplicy w kier. Zach. granicy cmentarza; po połudn. stronie tej alejki. 2. Pień drzewa rozwidlony na wys. 1,4 m. Kłoda pnia zagrożona złamaniem w miejscu rozwidlenia. 3. Drzewo stwarza zagrożenie bezpieczeństwa mienia ludzi w rozumieniu art. 86, ust. 1, pkt 4 w. w. ustawy o ochronie przyr. 4. P. zał. zdj. nr 6 z dnia 29. 05. 2013 r.
12.	<i>Świerk pospolity</i>	160	<ol style="list-style-type: none"> 1. Drzewo jest składnikiem <i>świerkowego szpaleru osłonowego</i> wzdł. alejki cmentarnej od kaplicy w kier. Zach. granicy cmentarza; po połudn. stronie tej alejki. 2. Pień drzewa rozwidlony na wys. 2,2 m. Kłoda pnia zagrożona złamaniem w miejscu rozwidlenia. 3. Drzewo stwarza zagrożenie bezpieczeństwa mienia ludzi w rozumieniu art. 86, ust. 1, pkt 4 w. w. ustawy o ochronie przyr. 4. P. zał. zdj. nr 6, nr 7 z dnia 29. 05. 2013 r.
13.	<i>Świerk pospolity</i>	176	<ol style="list-style-type: none"> 1. Drzewo jest składnikiem <i>świerkowego szpaleru osłonowego</i> wzdł. alejki cmentarnej od kaplicy w kier. Zach. granicy cmentarza; po połudn. stronie tej alejki. 2. drzewo nadmiernie zagęszczone, zdegradowane. 3. Drzewo stwarza zagrożenie bezpieczeństwa mienia ludzi w rozumieniu art. 86, ust. 1, pkt 4 w. w. ustawy o ochronie przyr. 4. P. zał. zdj. nr 6, nr 8 z dnia 29. 05. 2013 r.
14.	<i>Świerk pospolity</i>	57	<ol style="list-style-type: none"> 1. Drzewo jest składnikiem <i>świerkowego szpaleru osłonowego</i> wzdł. alejki cmentarnej od kaplicy w kier. Zach. granicy cmentarza; po połudn. stronie tej alejki. 2. Pień skrzywiony, zdegradowany z ubytkami wgłębnyymi. Drzewo nadmiernie zagęszczone, korona zdegradowana. Drzewo o charakterze „drzewa podokapowego” 3. Drzewo stwarza zagrożenie bezpieczeństwa mienia ludzi w rozumieniu art. 86, ust. 1, pkt 4 w. w. ustawy o ochronie przyr. 4. P. zał. zdj. nr 8 z dnia 29. 05. 2013 r.
15.	<i>Świerk pospolity</i>	126	<ol style="list-style-type: none"> 1. Drzewo jest składnikiem <i>świerkowego szpaleru osłonowego</i> wzdł. alejki cmentarnej od kaplicy w kier. Zach. granicy cmentarza; po połudn. stronie tej alejki. 2. drzewo nadmiernie zagęszczone. Statyka drzewa osłabiona. 3. Drzewo stwarza zagrożenie bezpieczeństwa mienia ludzi w rozumieniu art. 86, ust. 1, pkt 4 w. w. ustawy o ochronie przyr.
16.	<i>Świerk pospolity</i>	151	<ol style="list-style-type: none"> 1. Drzewo jest składnikiem <i>świerkowego szpaleru osłonowego</i> wzdł. alejki cmentarnej od kaplicy w kier. Zach. granicy cmentarza; po połudn. stronie tej alejki. 2. Drzewo zagęszczone. Więźba od nr 17 = 3 m. 3. Drzewo stwarza zagrożenie bezpieczeństwa mienia ludzi w rozumieniu art. 86, ust. 1, pkt 4 w. w. ustawy o ochronie przyr. 4. P. zał. zdj. nr 2 z dnia 29. 05. 2013 r.
17.	<i>Świerk pospolity</i>	126	<ol style="list-style-type: none"> 1. Drzewo jest składnikiem <i>świerkowego szpaleru osłonowego</i> wzdł. alejki cmentarnej od kaplicy w kier. Zach. granicy cmentarza; po połudn. stronie tej alejki. 2. Drzewo zagęszczone, zdegradowane. Więźba od nr 16 = 3 m. 3. Drzewo stwarza zagrożenie bezpieczeństwa mienia ludzi w rozumieniu art. 86, ust. 1, pkt 4 w. w. ustawy o ochronie przyr. 4. P. zał. zdj. nr 2 z dnia 29. 05. 2013 r.


18.	<i>Świerk pospolity</i>	94	<ol style="list-style-type: none"> 1. Drzewo jest składnikiem świerkowego szpaleru osłonowego wzdł. alejki cmentarnej od kaplicy w kier. Zach. granicy cmentarza; po połudn. stronie tej alejki. 2. Pień spękany. System korzeniowy uszkodza pobliski grób. 3. Drzewo stwarza zagrożenie bezpieczeństwa mienia ludzi w rozumieniu art. 86, ust. 1, pkt 4 w. w. ustawy o ochronie przyr. 4. P. zał. zdj. nr 2 z dnia 29. 05. 2013 r.
19.	<i>Świerk pospolity</i>	132	<ol style="list-style-type: none"> 1. Drzewo jest składnikiem świerkowego szpaleru osłonowego wzdł. alejki cmentarnej od kaplicy w kier. Zach. granicy cmentarza; po połudn. stronie tej alejki. 2. Drzewo nadmiernie zagęszczone. Więźba od nr 20 = 1,2 m. 3. Drzewo stwarza zagrożenie bezpieczeństwa mienia ludzi w rozumieniu art. 86, ust. 1, pkt 4 w. w. ustawy o ochronie przyr. 4. P. zał. zdj. nr 2 z dnia 29. 05. 2013 r.
20.	<i>Świerk pospolity</i>	88	<ol style="list-style-type: none"> 1. Drzewo jest składnikiem świerkowego szpaleru osłonowego wzdł. alejki cmentarnej od kaplicy w kier. Zach. granicy cmentarza; po połudn. stronie tej alejki. 2. Drzewo nadmiernie zagęszczone. Więźba od nr 19 = 1,2 m. 3. Drzewo stwarza zagrożenie bezpieczeństwa mienia ludzi w rozumieniu art. 86, ust. 1, pkt 4 w. w. ustawy o ochronie przyr. 4. P. zał. zdj. nr 2 z dnia 29. 05. 2013 r.
21.	<i>Świerk pospolity</i>	97	<ol style="list-style-type: none"> 1. Drzewo jest składnikiem świerkowego szpaleru osłonowego wzdł. alejki cmentarnej od kaplicy w kier. Zach. granicy cmentarza; po połudn. stronie tej alejki. 2. Grupa drzew nr 21-22-23 nadmiernie zagęszczona. Systemy korzeniowe osłabione. Korony zdegradowane. 3. Drzewo stwarza zagrożenie bezpieczeństwa mienia ludzi w rozumieniu art. 86, ust. 1, pkt 4 w. w. ustawy o ochronie przyr. 4. P. zał. zdj. nr 2 z dnia 29. 05. 2013 r.
22.	<i>Świerk pospolity</i>	107	<ol style="list-style-type: none"> 1. Drzewo jest składnikiem świerkowego szpaleru osłonowego wzdł. alejki cmentarnej od kaplicy w kier. Zach. granicy cmentarza; po połudn. stronie tej alejki. 2. Grupa drzew nr 21-22-23 nadmiernie zagęszczona. Systemy korzeniowe osłabione. Korony zdegradowane. 3. Drzewo stwarza zagrożenie bezpieczeństwa mienia ludzi w rozumieniu art. 86, ust. 1, pkt 4 w. w. ustawy o ochronie przyr. 4. P. zał. zdj. nr 2 z dnia 29. 05. 2013 r.
23.	<i>Świerk pospolity</i>	113	<ol style="list-style-type: none"> 1. Składnik świerkowego szpaleru osłonowego wzdłuż alejki cmentarnej od kaplicy w kier. Zach. granicy cmentarza; po połudn. stronie tej alejki. 2. Grupa drzew nr 21-22-23 nadmiernie zagęszczona. Systemy korzeniowe osłabione. Korony zdegradowane. 3. Drzewo stwarza zagrożenie bezpieczeństwa mienia ludzi w rozumieniu art. 86, ust. 1, pkt 4 w. w. ustawy o ochronie przyr. 4. P. zał. zdj. nr 2 z dnia 29. 05. 2013 r..
24.	<i>Świerk pospolity</i>	132	<ol style="list-style-type: none"> 1. Składnik świerkowego szpaleru osłonowego wzdłuż alejki cmentarnej od kaplicy w kier. Zach. granicy cmentarza; po połudn. stronie tej alejki. 2. System korzeniowy zdegradowany statyka drzewa osłabiona. 3. Drzewo stwarza zagrożenie bezpieczeństwa mienia ludzi w rozumieniu art. 86, ust. 1, pkt 4 w. w. ustawy o ochronie przyr. 4. P. zał. zdj. nr 2 z dnia 29. 05. 2013 r.

25.	<i>Lipa drobno-listna</i>	107	<ol style="list-style-type: none"> 1. Drzewo jest składnikiem <i>lipowej alejki osiowej</i> cmentarnej; przy skrzyżowaniu alejek. 2. przypowierzchniowy system korzeniowy znacznie uszkodzony. Statyka drzewa osłabiona. . 3. Drzewo stwarza zagrożenie bezpieczeństwa mienia ludzi w rozumieniu art. 86, ust. 1, pkt 4 w. w. ustawy o ochronie przyr. 4. P. zał. zdj. nr 11, nr 12 z dnia 29. 05. 2013 r.
26.	<i>Lipa drobno-listna</i>	219	<ol style="list-style-type: none"> 1. Drzewo jest składnikiem <i>lipowej alejki osiowej</i> cmentarnej w środkowej części cmentarza; po półn. stronie tej alejki. 2. Drzewo obumarłe. 3. Drzewo spełnia kryteria art. 86, ust. 1, pkt 9 w. w. ustawy o ochr. przyr. 4. P. zał. zdj. nr 13 z dnia 29. 05. 2013 r.
27.	<i>Świerk pospolity</i>	72	<ol style="list-style-type: none"> 1. Drzewo jest składnikiem <i>świerkowego szpaleru osłonowego</i> wzdł. <u>wschodniej</u> granicy cmentarza. 2. drzewo zdegradowane, o charakterze „drzewa podokapowego” Nie rokuje szans na przeżycie. 3. Drzewo spełnia kryteria art. 86, ust. 1, pkt 9 w. w. ustawy o ochr. przyr. 4. P. zał. zdj. nr 14 z dnia 29. 05. 2013 r.
28.	<i>Świerk pospolity</i>	113	<ol style="list-style-type: none"> 1. W Pd-wsch. narożu cmentarza. Drzewo jest składnikiem <i>świerkowego szpaleru osłonowego</i> wzdł. <u>wschodniej</u> granicy cmentarza. 2. Przyziemie pnia zdegradowane z płatowym ubytkiem powierzchniowym. zagrożenie złamania się kłody pnia w miejscu ubytku. 3. Drzewo stwarza zagrożenie bezpieczeństwa mienia ludzi w rozumieniu art. 86, ust. 1, pkt 4 w. w. ustawy o ochronie przyr. 4. P. zał. zdj. nr 15 z dnia 29. 05. 2013 r.
29.	<i>Świerk pospolity</i>	63	<ol style="list-style-type: none"> 1. Drzewo jest składnikiem <i>świerkowego szpaleru osłonowego</i> wzdł. południowej granicy cmentarza. 2. Drzewo obumarłe. 3. Drzewo spełnia kryteria art. 86, ust. 1, pkt 9 w. w. ustawy o ochr. przyr.
30.	<i>Świerk pospolity</i>	122	<ol style="list-style-type: none"> 1. Drzewo jest składnikiem <i>świerkowego szpaleru osłonowego</i> w <u>środkowej</u> części cmentarza (= przy skarpie w pobliżu Zach. granicy cmentarza). 2. Przyziemie pnia zdegradowane. Widoczny otwór wylotowy ubytku wglębnego kominowego; zagrożenie złamania się kłody pnia w miejscu ubytku. 3. Drzewo stwarza zagrożenie bezpieczeństwa mienia ludzi w rozumieniu art. 86, ust. 1, pkt 4 w. w. ustawy o ochronie przyr. 4. P. zał. zdj. nr 16 z dnia 29. 05. 2013 r.
31.	<i>Świerk pospolity</i>	151	<ol style="list-style-type: none"> 1. Drzewo jest składnikiem <i>świerkowego szpaleru osłonowego</i> w <u>środkowej</u> części cmentarza (= przy skarpie w pobliżu Zach. granicy cmentarza). 2. Pień drzewa rozwidlony na wys. 1,4 m. Miejsce rozwidlenia zagrożone rozłamem. Na pniu wijące się, obumarłe (podcięte) pędy <i>Bluszczu pospolitego</i>. 3. Drzewo stwarza zagrożenie bezpieczeństwa mienia ludzi w rozumieniu art. 86, ust. 1, pkt 4 w. w. ustawy o ochronie przyr. 4. P. zał. zdj. nr 17 z dnia 29. 05. 2013 r.

32.	<i>Bukszan, grab pospo- lity, Klon zwyczajny, Leszczyna, Ligustr, Żywotnik zachodni,</i>	Pow. rzutu krzewów = 31,2 m ²	<ol style="list-style-type: none"> 1. Wielogatunkowe grupy krzewów o dl. ca 2- 4 m wzdłuż pn stro- ny alejki biegnącej od kaplicy cmentarnej do zachodniej granicy cmentarza. 2. Odcinki krzewów formowane. Liczne, tzw. „wrosty” niekom- ponowanego podrostu i podszytu klonowego. Pozostałe odcinki zdegradowane i kolizyjne w stos. do pobliskich grobów. 3. Usunięcie krzewów w rozumieniu treści art. 86, ust. 1, pkt 8 w. w. ustawy o ochr. przyr. 4. P. zał. zdj. nr 18, nr 19, nr 20 z dnia 29. 05. 2013 r.
<ol style="list-style-type: none"> 1) <u>Drzewa</u> zakwalifikowane do usunięcia oznakowano na pniu cyfrowo kolorem czerwonym. 2) Kolejność opisu drzew i krzewów w tabeli jest zgodna z kolejnością ich numeracji „na gruncie” oraz opisu na zał. Rys. nr 1, 3) Opisu waloryzowanych drzew i krzewów zakwalifikowanych do usunięcia dokonano wg stanu zachowania na dzień 29 maja 2013 r. 			

Opracowanie:

RZECZOZNAWCA


dr n.przyr. **Alojzy Kowalczyk**
upr.nr 110/91 S.K.Z. W-wa
specj. **DENDROLOGIA**

Część 3.

Projekt wykonania nasadzeń zamiennych nowych drzew. Rekompensacja

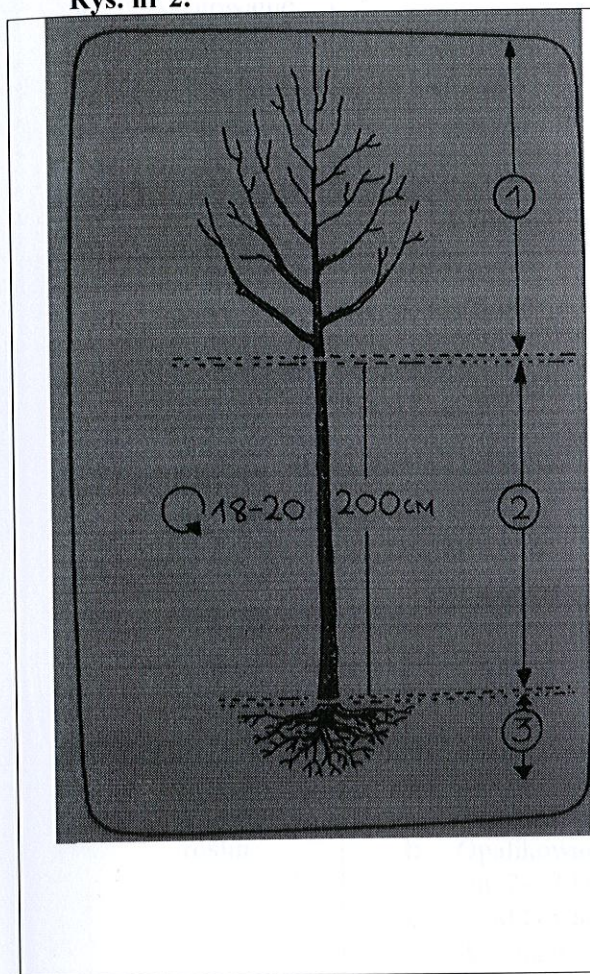
1. W zamian za usunięcie kolizyjnych i zdegradowanych drzew wskazane jest wykonanie nowych nasadzeń zamiennych (= rekompensacja) w rozumieniu treści **art. 83, ust. 3 w. w. ustawy o ochronie przyrody**
2. Przedkłada się poniżej trzy WARIANTY wprowadzenia nowych drzew lub krzewów wg opisu w poniższej Tabeli nr 4.

TABELA Nr 4

KARLINO. Nowe nasadzenia zamienne za drzewa i krzewy usunięte z terenu Cm. Komunalnego.
Rekompensacja

L.p	Gatunek drzewa	Ilość	Lokalizacja, Uzasadnienie wyboru gatunku, więźba nasadzenia.
WARIANT nr 1			
1	<i>Śliwa wiśniowa</i> (<i>Prunus cerasifera</i>) odm. PISSARDII lub <i>Klon polny</i> (<i>Acer campestre</i>) odm. NANUM	30	<ol style="list-style-type: none"> 1) Obszar czynnego Cmentarza Komunalnego. Wzdłuż pn granicy dz. nr 139 oraz odcinka granicy wschodniej (od alejki osiowej do pn-wschodniego naroża cmentarza. Nasadzenie w szpalerze osłonowym. Drzewa małokoronowe, niekolizyjne w stosunku do pobliskiej zabudowy cmentarnej (= groby, kaplica cmentarna) oraz przyległego placu parkingowego 2) Więźba = 4 – 5 m. 3) Odl. od linii ogrodzenia = ca 1 m. 4) Sposób zabezpieczenia i dobór jakościowy drzewek do posadzenia zawierają Rys. nr 2 i 3.
WARIANT nr 2			
2.	<u>Wykaz gat. j. w.</u>	30	W granicach cmentarza, w miejscach po usuniętych drzewach, po zakończeniu prac ziemnych
WARIANT nr 3			
3.	<u>Wykaz gat. j. w.</u>	30	W granicach administracyjnych obszaru miejscowości Karlino
UWAGA: Lokalizację miejsc nasadzenia nowych drzew pozostawia się do wyboru Inwestora			

3. Zaleca się wprowadzenie drzewek o ukształtowanej koronie oraz o parametrach wg zał. Rys. nr 2.



Rys. nr 2

Karlino: teren czynnego Cmentarza Komunalnego lub obszar administracyjny miejscowości.

Parametry drzewek z gat. **Śliwa wiśniowa** lub gat. **Klon polny** wprowadzonych do nasadzeń uzupełniających = **rekompensacja** w granicach dz. nr **139 Bi** czynnego Cmentarza Komunalnego w Karliniu lub obszaru administracyjnego miejscowości Karlino.

Źródło: **Groß, W., 2002, EUROPEAN TREEWORKER, European Arboricultural Council(EAC) , Patzer – Verlag, Berlin – Hannover, str. 43**

4. Czynności pielęgnacyjno – urządzeniowe związane z wykonaniem nowych nasadzeń drzew:
- Ze względu na zapewnienie tzw. „pełnej udatności nowego nasadzenia” oraz obowiązkowe wymogi zapisów art. 88, ust. 1, pkt 2, ust. 3, 4 oraz ust. 5 w. w. ustawy o ochronie przyrody zaleca się wykonanie właściwych zabezpieczeń ilościowych i jakościowych drzewek bezpośrednio po ich posadzeniu.
 - Czynności polegające na przygotowaniu miejsc posadzenia oraz sadzeniu drzew winien wykonywać **uprawniony zakład pod kierunkiem uprawnionej osoby**.
 - Szczegółowy sposób wykonania prac przy nowo posadzonych drzewkach oraz niezbędną ilość palików do jego realizacji przedstawia poniższe zestawienie w TABELI nr 5,

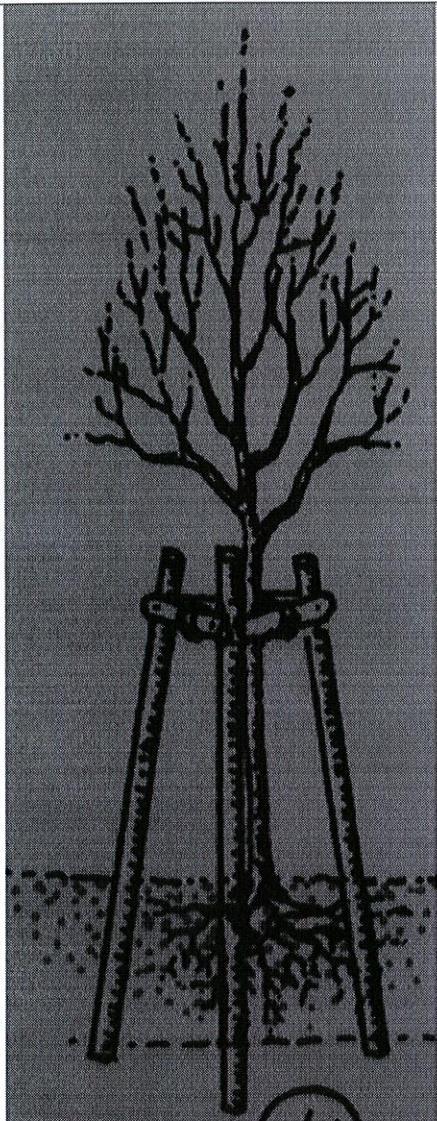
TABELA nr 5

Karlino. Rekompensacja.
Nowe nasadzenia drzew – specyfikacja prac

I.p	Specyfikacja	Sposób wykonania
1.	Przygotowanie gleby = wykopanie dołów	W celu posadzenia drzewka z bryłą korzeniową ukształtowaną w szkółce poprzez uprawę w pojemniku [= tzw. „sadzonka kontenerowana”] należy wykopać dół o wymiarach: głębokość = 60 cm, szerokość = 60 cm.

2.	Przygotowanie gleby = zaprawianie dołów	Zaprawianie dołów polega na dodaniu do gleby określonej ilości żyznej ziemi lub kompostu [= uzupełnienie dołu]. a. Ilość [= masa] ziemi lub kompostu do uzupełnienia zależy jest od wielkości bryły korzeniowej ukształtowanej przez objętość kontenera, b. Czynność zaprawiania [połączonego ze zmieszaniem gleby z kompostem lub żyzną ziemią] należy wykonywać w czasie sadzenia roślin.
3.	Głębokość sadzenia	Rośliny należy sadzić do głębokości wyraźnie widocznej tzw. „ szyi korzeniowej ” drzewka. a. w okresie wiosennym należy uformować tzw. „ misę ziemną ” wokół przyziemia pnia posadzonej rośliny. <u>Misę należy pozostawić do samoistnego zatarcia [= wypłycenia]</u> Średnica misy w górnej partii = ca 40 cm , głęb. misy = ca 15 cm . b. w okresie jesiennym należy uformować tzw. „ kopczyk ” wokół przyziemia pnia posadzonej rośliny. <u>Kopczyk należy rozgarnąć w okresie wiosennym następnego roku</u> . Średnica kopczyka u dołu = ca 40 cm , wys. = ca 20 cm .
4.	Palikowanie roślin	Drzewka liściaste należy opalikować potrójnie (trzema palikami w tzw. „koziół potrójny”) , a. Górne części palików należy usztywnić trzema poprzeczkami , b. Opalikowanie winno pozostać przy roślinie przez okres ca 2 – 3 lata od posadzenia, c. Opalikowanie wymaga corocznej konserwacji [do czasu likwidacji palika].
5.	Wiązanie roślin	Posadzoną roślinę należy zabezpieczyć poprzez przywiązanie pnia do palików elastyczną taśmą w tzw. ósemkę , a. Należy stosować minimum dwie taśmy mocujące. b. Należy wiązać pod koroną drzewa lub drzewka. c. Wiązanie wymaga corocznej konserwacji [do czasu likwidacji palika].
6.	Formowanie korony drzewka po posadzeniu	1. Po posadzeniu i przywiązaniu rośliny należy wykonać podstawowe cięcia formujące korony = zmniejszenie masy korony 2. Wykonanie cięcia ma na celu doprowadzenie do równowagi między masą systemu korzeniowego i masą korony .
7.	Zagospodarowanie terenu w przyziemiu posadzonej rośliny	1. Po posadzeniu drzewa lub drzewka w jego przyziemiu należy pozostawić wolne miejsce [= wolny krąg ziemi] . 2. Miejsca tego nie obsiewa się nasionami traw . 3. Wolne miejsce zapewni ochronę przyziemia roślin w czasie koszenia traw. 4. Przy drzewie (= gatunki liściaste) śr. kręgu winna wynosić 50 cm [pow. kręgu = ca 0,2 m²],

5. Zaleca się zabezpieczenie nowo posadzonych, poprawnie ukształtowanych drzewek trzema palikami w tzw. „koziół potrójny” wg zał. **Rys. nr 3**.



Rys. nr 3

Karlino: teren czynnego Cmentarza Komunalnego lub obszar administracyjny miejscowości.

Sposób zabezpieczenia nowo posadzonych drzewek trzema palikami w tzw. „koziol potrójny”

Źródło: Groß, W., 2002, EUROPEAN TREEWORKER, European Arboricultural Council(EAC) , Patzer – Verlag, Berlin – Hannover, str. 54

Stargard Szczec. dnia 04. 06. 2013 r.

Opracowanie:

RZECZOZNAWCA

dr n.przyr. *Alojzy Kowalczyk*
upr.nr 110/91 S.K.Z. W-wa
specj. ARCHITEKTURA ZIELENI
REWALORYZACJA TERENU

UWAGA:

1. Ze względu na charakter miejsca projektowanej wycinki drzew oraz na potencjalne zagrożenie bezpieczeństwa życia ludzi oraz ich mienia wszelkie prace związane z wycinką drzew winny być wykonywane przez uprawniony zakład oraz pod kierunkiem uprawnionej osoby.
2. W czasie realizacji prac pielęgnacyjno-urządzeniowych należy bezwzględnie zachować przepisy powszechnie rozumianego BHP.

INSPEKTOR NADZORU

dr n. przyr. *Alojzy Kowalczyk*
upr. nr III/10/94/NOT W-wa
specj. prac przy pielęgnacji drzew



Dowodowa dokumentacja
fotograficzna

**Cmentarz Komunalny
Karlino, dz. nr 139 Bi**

Zakres opracowania:

- ✓ Ekspertyza dendrologiczno – techniczna
- ✓ Wniosek cięć na 2013 r.

Zdj. nr 1 – u góry

1. Szpaler świerkowy w zachodniej części cmentarza. Kraniec wschodni. Widok od str. kaplicy cmentarnej.
2. Widoczne dolne partie **drzew nr 1 – 8.**
3. Widoczna **wieżba** nasadzenia oraz zakres **kolizji** w relacji: drzewo – miejsce ludzi (= groby).



Zdj. nr 2 – u dołu

1. Szpaler świerkowy w zachodniej części cmentarza. Kraniec zachodni. Widok od granicy cment..
2. Widoczne dolne partie **drzew nr 16 – 24.**
3. Widoczna **wieżba** nasadzenia oraz zakres **kolizji** w relacji: drzewo – miejsce ludzi (= groby).

Fot.: *Alojzy Kowalczyk*

Data: 29. 05. 2013 r.



Dowodowa dokumentacja
fotograficzna

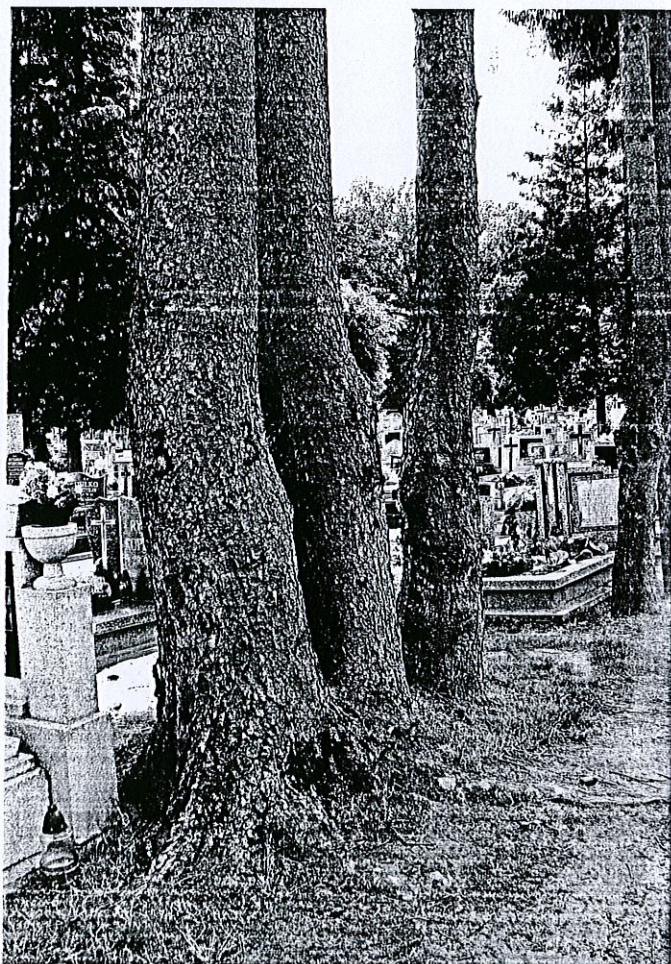
**Cmentarz Komunalny
Karlino, dz. nr 139 Bi**

Zakres opracowania:

- ✓ Ekspertyza dendrologiczno – techniczna
- ✓ Wniosek cięć na 2013 r.

Zdj. nr 3 – u góry

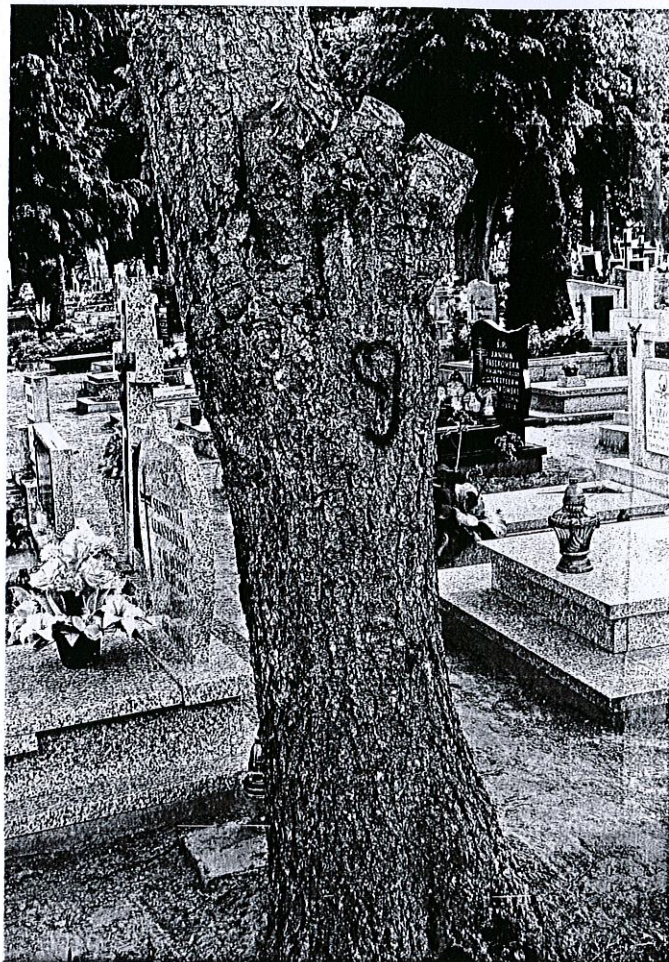
1. *Świerk pospolity*; dolna partia drzew nr 1 – 2; obwód: 163 cm + 175 cm. Kraniec wschodni szpale-ru. Widok od str. kaplicy cmentarnej.
2. Widoczne miejsce rozwi-
dlenia kłody pnia zagro-
żone rozłamem.
3. **Zagrożenie bezpieczeń-
stwa ludzi oraz ich mie-
nia. Kolizja** w relacji:
drzewo – mienie ludzi (=
groby).



Zdj. nr 4 – u dołu

1. *Świerk pospolity*; dolne partie drzew nr 3 – 4 – 5.
2. Widoczna **wieżba** nasa-
dzenia oraz zakres **kolizji**
w relacji: drzewo – mie-
nie ludzi (= groby).

Fot.: *Alojzy Kowalczyk*
Data: 29. 05. 2013 r.



Dowodowa dokumentacja
fotograficzna

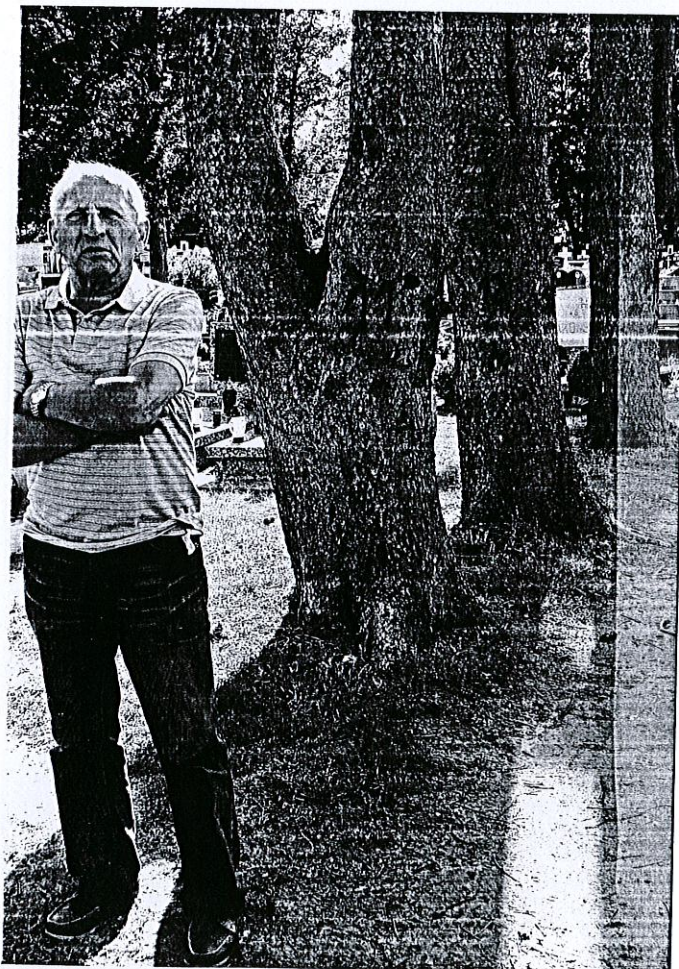
**Cmentarz Komunalny
Karlino, dz. nr 139 Bi**

Zakres opracowania:

- ✓ Ekspertyza dendrologiczno – techniczna
- ✓ Wniosek cięć na 2013 r.

Zdj. nr 5 – u góry

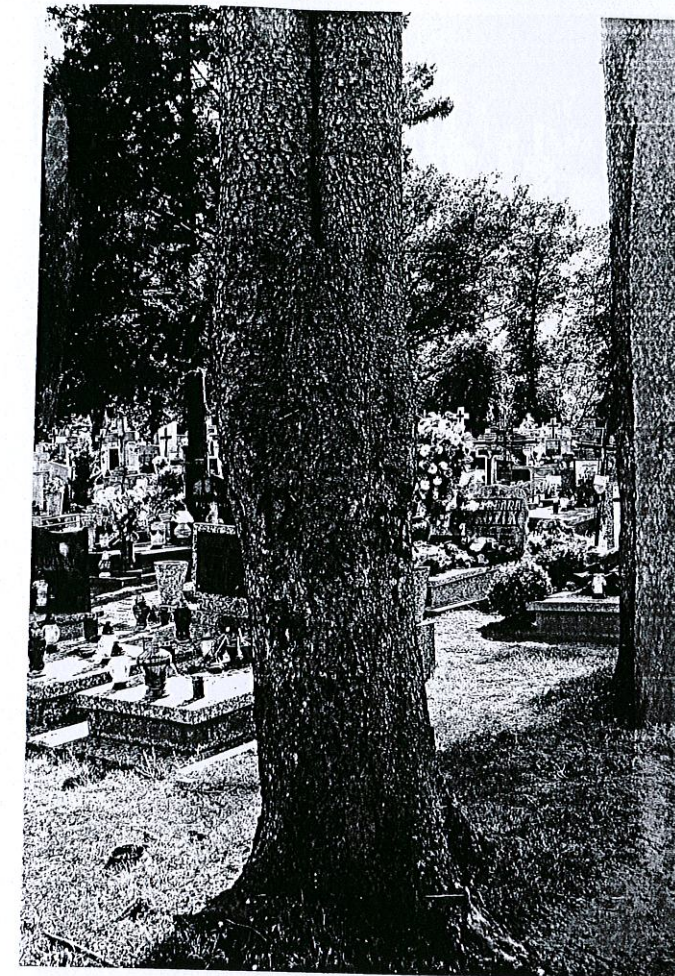
1. *Świerk pospolity*; dolna partia drzewa nr 9; obwód: **141 cm**. Widok od str. kaplicy cmentarnej.
2. Widoczne miejsce ubytku głębokiego kłody pnia po niewłaściwie odcięciu, rozwidleniu. Miejsce zagrożone złamaniem kłody pnia.
3. **Zagrożenie bezpieczeństwa ludzi oraz ich mienia. Kolizja** w relacji: drzewo – mienie ludzi (= groby).



Zdj. nr 6 – u dołu

1. *Świerk pospolity*; dolne partie drzew nr 11 – 12 – 13.
2. Widoczne miejsce rozwidlenia kłody pnia drzewa nr 11. Miejsce **zagrożone rozłamem** kłody pnia.
3. Widoczna **więźba** nasadzenia oraz zakres **kolizji** w relacji: drzewo – mienie ludzi (= groby).

Fot.: *Alojzy Kowalczyk*
Data: 29. 05. 2013 r.



Dowodowa dokumentacja
fotograficzna

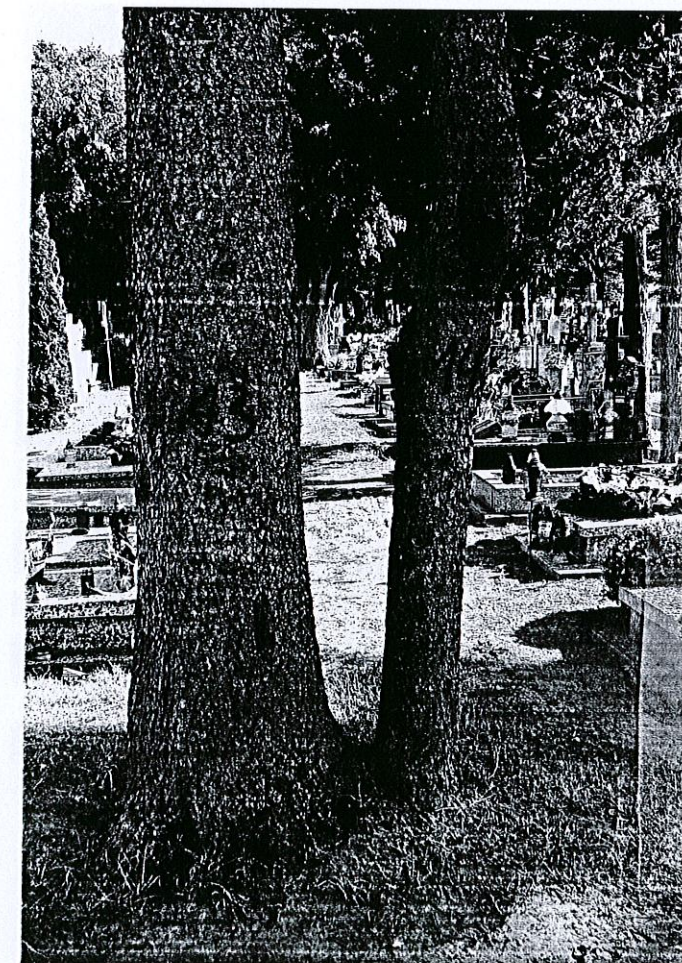
Cmentarz Komunalny
Karlino, dz. nr 139 Bi

Zakres opracowania:

- ✓ Ekspertyza dendrologiczno – techniczna
- ✓ Wniosek cięć na 2013 r.

Zdj. nr 7 – u góry

1. *Świerk pospolity*; dolna partia drzew nr 12 – 13; Widok od str. kaplicy cmentarnej.
2. Widoczne miejsce rozwidlenia kłody pnia drzewa nr 12 zagrożone rozłamem.
3. Zagrożenie bezpieczeństwa ludzi oraz ich mienia. Kolizja w relacji: drzewo – mienie ludzi (= groby).



Zdj. nr 8 – u dołu

1. *Świerk pospolity*; dolne partie drzew nr 13 – 14.
2. Widoczna więźba nasadzenia oraz zakres kolizji w relacji: drzewo – mienie ludzi (= groby).

Fot.: *Alojzy Kowalczyk*
Data: 29. 05. 2013 r.



Dowodowa dokumentacja
fotograficzna

**Cmentarz Komunalny
Karlino, dz. nr 139 Bi**

Zakres opracowania:

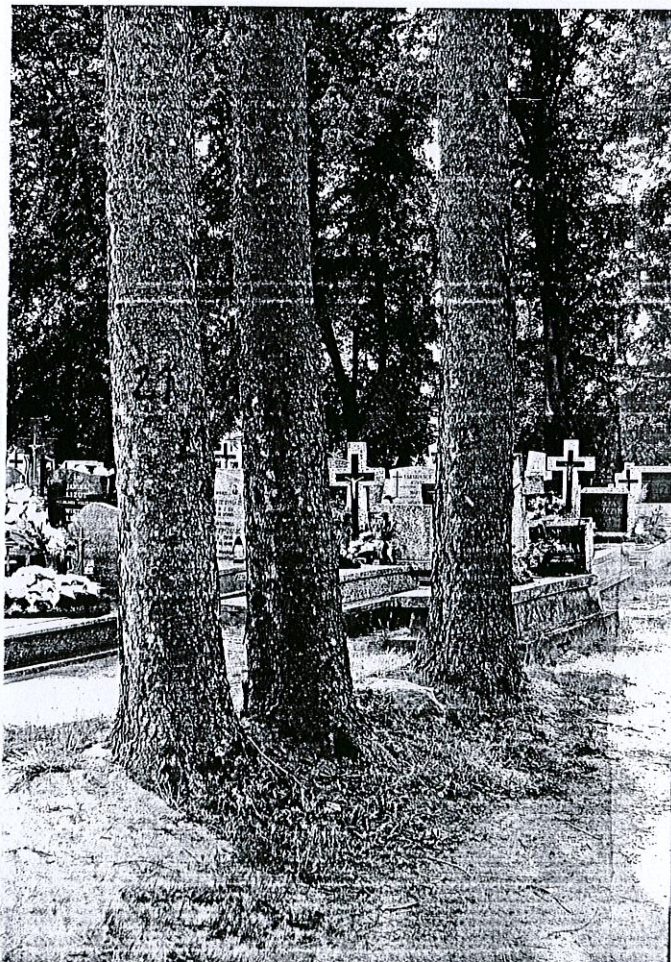
- ✓ Ekspertyza dendrologiczno – techniczna
- ✓ Wniosek cięć na 2013 r.

Zdj. nr 9 – u góry

1. *Świerk pospolity*; dolna partia drzew nr 18. Widok od str. kwatery.
2. Widoczne miejsce spękania kłody pnia oraz płatowy ubytek powierzchni. Miejsca zagrożone **złamaniem** kłody pnia.
3. **Zagrożenie bezpieczeństwa ludzi oraz ich mienia. Kolizja** w relacji: drzewo – mienie ludzi (= groby).

Zdj. nr 10 – u dołu

1. *Świerk pospolity*; dolne partie drzew nr 21 – 22 – 23.
2. Widoczna **wieżba** nasadzenia oraz zakres **kolizji** w relacji: drzewo – mienie ludzi (= groby).



Fot.: *Alojzy Kowalczyk*
Data: 29. 05. 2013 r.

Dowodowa dokumentacja
fotograficzna

**Cmentarz Komunalny
Karlino, dz. nr 139 Bi**

Zakres opracowania:

- ✓ Ekspertyza dendrolo-
giczno – techniczna
- ✓ Wniosek cięć na 2013 r.



Zdj. nr 11 – u góry

1. *Lipa drobnolistna*; dolna partia drzewa nr 25; Widok w kier. kaplicy cmentarnej.
2. Widoczna lokalizacja drzewa przy skrzyżowaniu alejek cmentarnych oraz sposób i wysokość podkrzesania pnia.
3. **Zagrożenie bezpieczeństwa ruchu drogowego oraz mienia ludzi. Kolidacja w relacji: drzewo – mienie ludzi (= groby).**



Zdj. nr 12 – u dołu

1. *Lipa drobnolistna*; dolna partia drzewa nr 25;
2. Widoczny zakres i miejsce uszkodzenia przypowierzchniowego systemu korzeniowego oraz związane z tym niebezpieczne osłabienie statyki drzewa.

Fot.: *Alojzy Kowalczyk*

Data: 29. 05. 2013 r.



Dowodowa dokumentacja
fotograficzna

Cmentarz Komunalny
Karlino, dz. nr 139 Bi

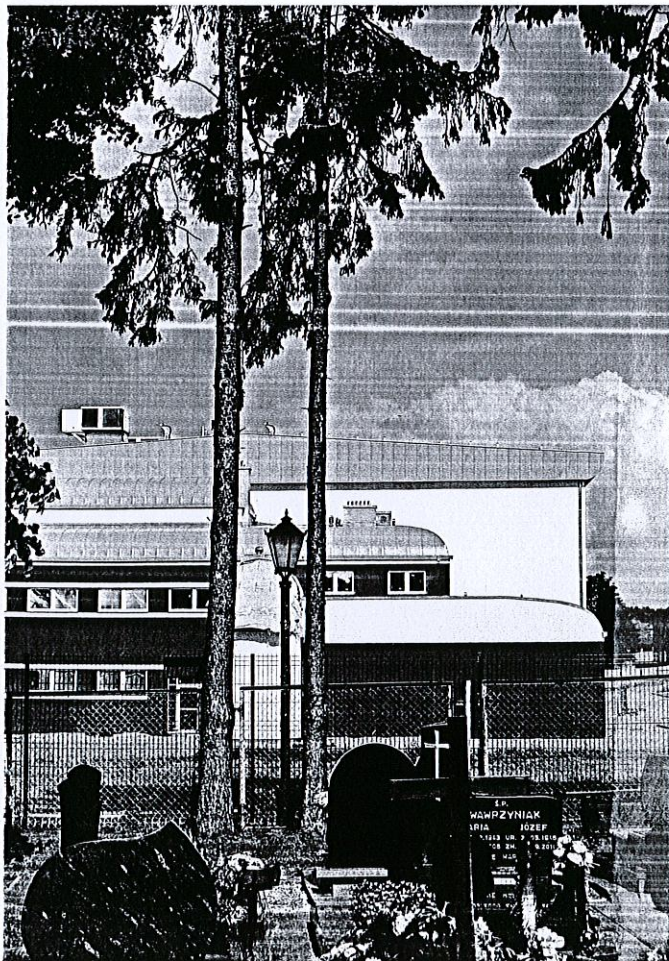
Zakres opracowania:

- ✓ Ekspertyza dendrologiczno – techniczna
- ✓ Wniosek cięć na 2013 r.

Zdj. nr 13 – u góry

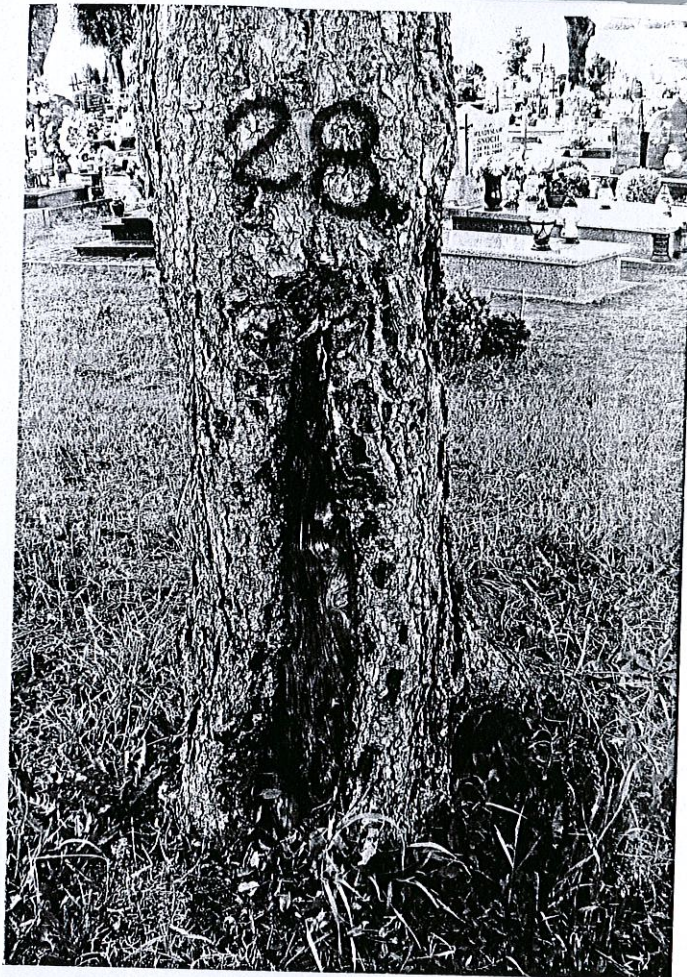
1. *Lipa drobnolistna*; dolna partia drzewa nr 26;
2. Sylwetka drzewa. Widok od str. kaplicy cmentarnej.
3. Widoczny stan zachowania drzewa = **obumarcie**.

Zdj. nr 14 – u dołu



1. *Świerk pospolity*; sylwetka drzewa nr 27 (= po prawej str. zdj.)
2. Widoczna lokalizacja zdegradowanego drzewa o charakterze podokapowym
3. Widoczna **wieżba** nasadzenia oraz zakres **kolizji** w relacji: drzewo – miejsce ludzi (= groby).

Fot.: *Alojzy Kowalczyk*
Data: 29. 05. 2013 r.



Dowodowa dokumentacja
fotograficzna

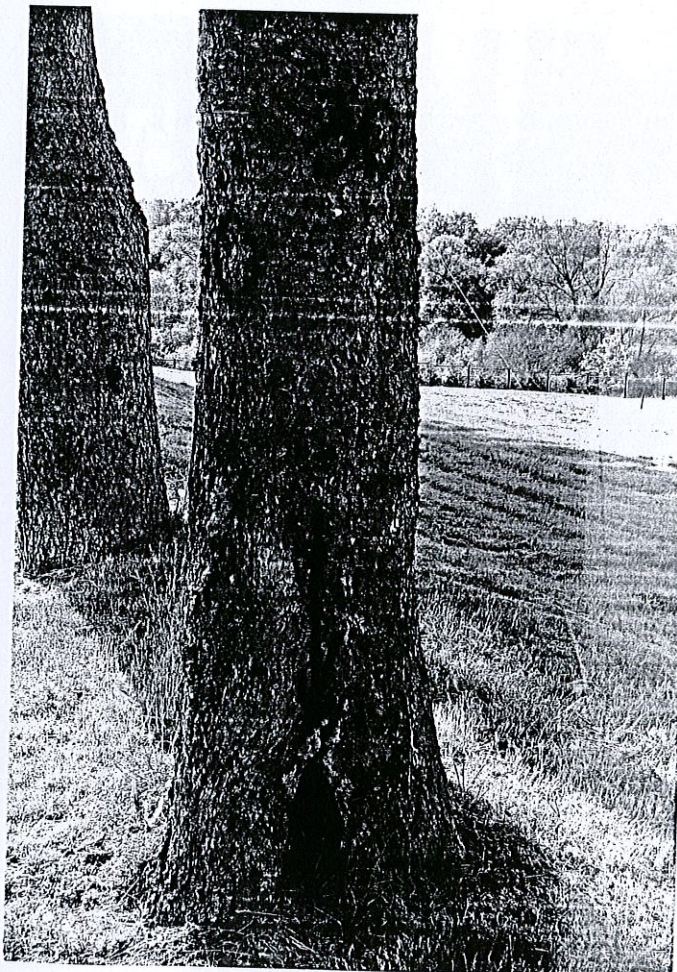
Cmentarz Komunalny
Karlino, dz. nr 139 Bi

Zakres opracowania:

- ✓ Ekspertyza dendrologiczno – techniczna
- ✓ Wniosek cięć na 2013 r.

Zdj. nr 15 – u góry

1. *Świerk pospolity*; dolna partia drzewa nr 28; Widok od str. kaplicy cmentarnej.
2. Widoczny płatowy ubytek powierzchniowy dolnej partii kłody pnia jako potencjalne miejsce złamania się pnia drzewa.
3. **Zagrożenie bezpieczeństwa ludzi oraz ich mienia. Kolizja w relacji: drzewo – mienie ludzi (= groby).**



Zdj. nr 16 – u dołu

1. *Świerk pospolity*; dolna partia drzewa nr 30.
2. Widoczny **otwór wylotowy ubytku wgłębnego kominowego** (= oznacz. strzałką).
3. Ubytek stanowi potencjalne miejsce złamania się pnia drzewa oraz **kolizji** w relacji: drzewo – mienie ludzi (= groby).

Fot.: *Alojzy Kowalczyk*
Data: 29. 05. 2013 r.



Dowodowa dokumentacja
fotograficzna

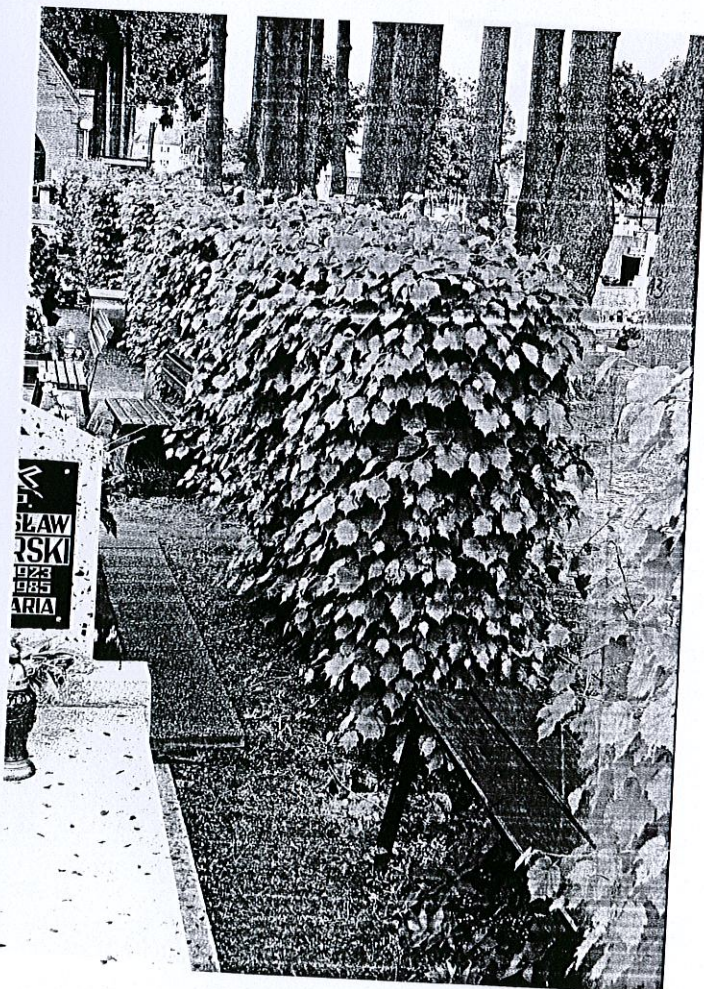
Cmentarz Komunalny
Karlino, dz. nr 139 Bi

Zakres opracowania:

- ✓ Ekspertyza dendrologiczno – techniczna
- ✓ Wniosek cięć na 2013 r.

Zdj. nr 17 – u góry

1. *Świerk pospolity*; dolna partia drzewa nr 31; Widok od str. kwatery i kaplicy cmentarnej.
2. Widoczne miejsce i sposób rozwidlenia kłody pnia na wys. 1,4 m jako potencjalne miejsce rozłamania się pnia drzewa.
3. **Zagrożenie bezpieczeństwa ludzi oraz ich mienia. Kolizja** w relacji: drzewo – mienie ludzi (= groby).



Zdj. nr 18 – u dołu

1. Środkowa partia wielogatunkowego szpaleru krzewów i podrostu o szer. = ca 0,6 m, dl. = ca 40 m z gat. *Grab pospolity*, *Ligustr*, *Żywotnik zachodni*, *Leszczyna*, *Klon zwyczajny*, *Bukszpan*.
2. Widok od str. kwatery grzebalnej w kier. kaplicy cmentarnej.

Fot.: *Alojzy Kowalczyk*
Data: 29. 05. 2013 r.



Dowodowa dokumentacja
fotograficzna

**Cmentarz Komunalny
Karlino, dz. nr 139 Bi**

Zakres opracowania:

- ✓ Ekspertyza dendrologiczno – techniczna
- ✓ Wniosek cięć na 2013 r.

Zdj. nr 19 – u góry

1. Środkowa partia wielogatunkowego szpaleru krzewów i podrostu o szer. = ca 0,6 m, dł. = ca 40 m z gat. *Grab pospolity*, *Ligustr*, *Żywotnik zachodni*, *Leszczyna*, *Klon zwyczajny*, *Bukszpan*.
2. Widok z alejki cmentarnej w kier. kaplicy cmentarnej.

Zdj. nr 20 – u dołu

1. Zachodni kraniec wielogatunkowego szpaleru krzewów i podrostu o szer. = ca 0,6 m, dł. = ca 40 m z gat. *Grab pospolity*, *Ligustr*, *Żywotnik zachodni*, *Leszczyna*, *Klon zwyczajny*, *Bukszpan*.
2. Widok z alejki cmentarnej w kier. kaplicy cmentarnej



Fot.: *Alojzy Kowalczyk*
Data: 29. 05. 2013 r.

Województwo: Zachodniopomorskie
 Powiat: białogardzki
 Jednostka ewidencyjna: Karlino - miasto [320103_4]
 Obręb ewidencyjny: 320103_40004 [Nr 0004]

WYPIS Z REJESTRU GRUNTÓW

sporządzono dnia 28-05-2013 12:03:26

Nr jednostki rejestrowej: **G193**
 Pozycja kartoteki budynków: **320103_4.0004.G193**

Osoby: 1

Udział Forma władania	Dane osoby fizycznej / instytucji
1/1 właściciel	GMINA KARLINO siedziba: ul. Plac Jana Pawła II 6, 78-230 KARLINO

Działki: 1

Arkusze	Nr działki	Adres		Pow[ha]	Użytek lub klasa		Numer KW lub inne dokumenty
		Położenie			Rodzaj	Pow[ha]	
4	139			1.9824	Bi	1.9824	KO1B/00049390/0
Razem:				1.9824	ha		

UWAGA: W jednostce znajdują się jeszcze inne działki.

Budynki: 4

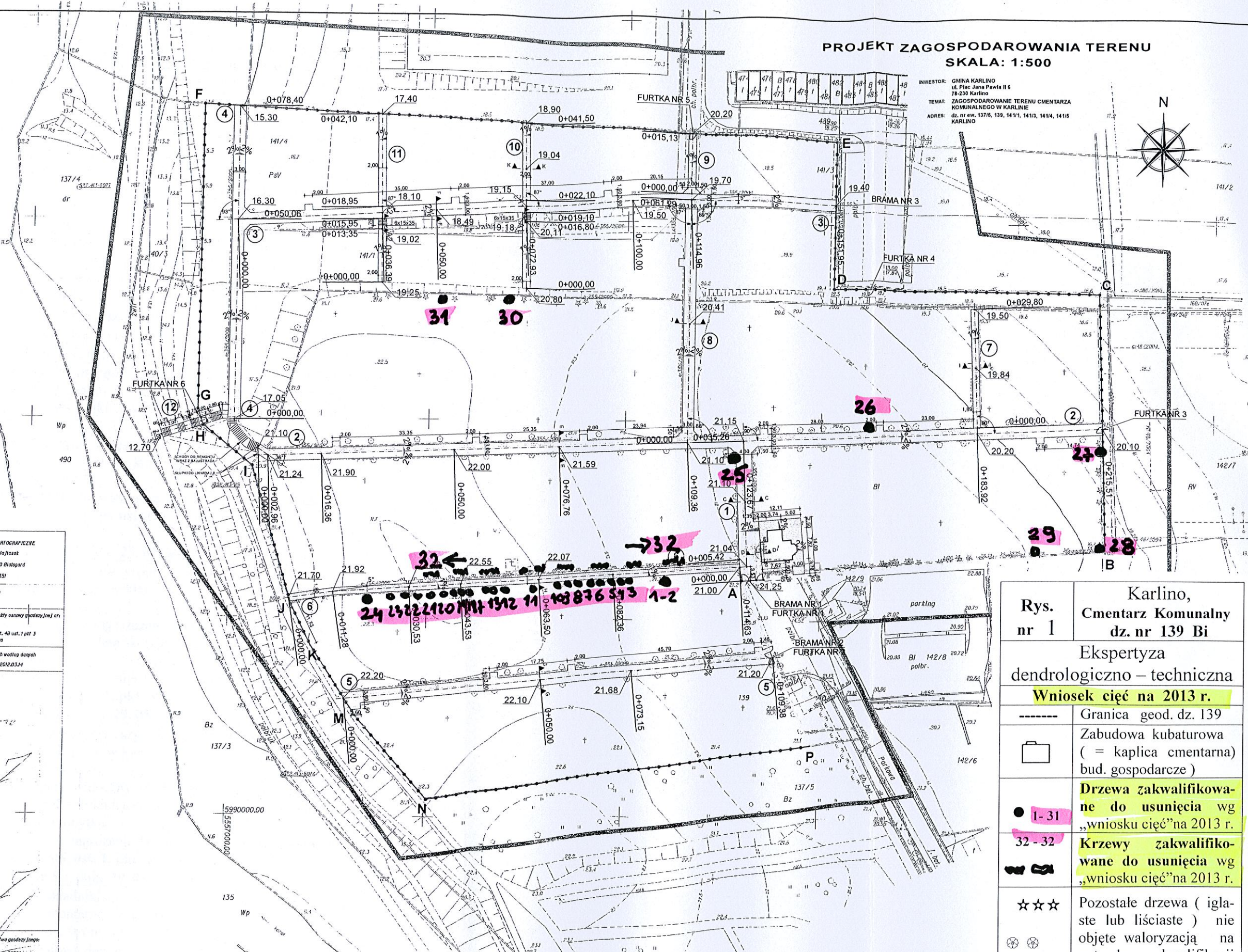
Nr budynku	Funkcja	Działka	Kondyg nad./pod.	Pow. zab.[m2]	Pow. uż.[m2]	Nr KW	Adres
67	inne niemieszkalne	139	1/-	54	-	KW 48155	-
301	inne niemieszkalne	24/1	1/-	11	-	-	-
492	handlowo-usługowe	421/4	1/-	52	39,9	KO1B/00049249/7	-
493	handlowo-usługowe	421/4	1/-	55	41,27	KO1B/00049249/7	-

**PROJEKT ZAGOSPODAROWANIA TERENU
SKALA: 1:500**

INWESTOR: GMINA KARLINO
ul. Plac Jana Pawła II 6
78-230 Karlino
TEMAT: ZAGOSPODAROWANIE TERENU CMENTARZA
KOMUNALNEGO W KARLINIE
ADRES: dz. nr ew. 137/6, 139, 141/1, 141/3, 141/4, 141/5
KARLINO



- LEGENDA:**
- PROJEKTOWANE CIĄGI PIESZOZEMNE
- pow. 2042,74m²
 - PROJEKTOWANE CIĄGI PIESZE
- pow. 540,00m²
 - SCHODY TERENOWE
 - OBRZEŻE BETONOWE 8X30X100cm
 - PROJEKTOWANE OGRODZENIE PANELOWE
 - PROJEKTOWANE OGRODZENIE
OZDOBNE/KUTE
 - PROJEKTOWANE RZĘDNE WYSOKOŚCIOWE
20,41
19,25



<p>OBIEKT: obr. 0004 dz. 139, 141/4, 141/3 Karlino- miasto 32003.4 powiat Białogardzki województwo zachodniopomorskie skala nazy 1:500</p> <p>Mapa do celów projektowych sporządzona przy wykorzystaniu: 1. mapy zasadniczej w skali 1:500 etykiety 5.04.08.21.4.3.4</p> <p>2. danych branżowych oraz uzbrojenia podziemnego 3. pomiaru zleciał wysokości i pomiarów przyrody oraz pomiaru innych obiektyw wskazanych przez projektantów</p> <p>4. opracowanych gospodarki ziemskiej z uwzględnieniem zagospodarowania przeznaczonego (linie rozgraniczające, linie regulacyjne, stela ulicy iła niniejszym wdrażaniu wykonano następujące projekty obrotów budowlanych, w tym uzbrojenia podziemnego terenu 1. w sk. 1:500/2009 2. w sk. 1:500/2009 3. w sk. 1:500/2010 4.</p> <p>Informacja dodatkowa: 1. Wykazanie zakresu pomiaru 2. Rodzaje znaków zgodnie z Instrukcją K-1 (1979) / K-1 (Podstawowa Mapa Kraju z 1998r.) 3. Mapa została się do celów projektowych w zakresie pomiaru. 4. Stopień kartograficzności mapy do celów projektowych jest zgodny K-1 (Podstawowa Mapa Kraju z 1998r.) z przepisami Instrukcji technicznej K-1 (1979) / K-1 (1998r.) 5. Wszystkie linie obrotów budowlanych podlegają wytyczeniu przez Jednostkę wykonawczą gospodarki ziemskiej. 6. Nie wykazuje się latania w terenie i dźwigał uzbrojenia, o których brak było informacji branżowych i nie zostały odnotowane w czasie Inwentaryzacji gospodarki ziemskiej.</p> <p>Uzbrojenie opracowano na podstawie: 1. danych branżowych - z Instrukcji B 2. podanych uwag i założeń branżowych i technicznych - z Instrukcji A 3. bezpośrednich pomiarów przyrządowych - bez litery</p> <p>W związku z tym w częściach 1 i 2 nie gwarantujemy się kompletności, a dokładność pomiarów uzbrojenia na mapie może być różna od dokładności kartograficznej mapy.</p> <p>Aktualność mapy do celów projektowych na dzień: 2012.03</p>	<p>USŁUGI GEODEZYJNO-KARTOGRAFICZNE "GEO MAP" Piotr Maciejczak Kosobuzo 16/2 78-200 Białogard tel. 792-082-331</p> <p>Wykonano w ramach umowy o dzieło nr: KERO nr. 0340004700/2012</p> <p>W zakresie opracowania znajdują się punkty osnowy geodezyjnej nr: 322.413-29, 1015</p> <p>podlegające ochronie na podstawie art. 15, ust. 1 pkt 3 ustawy Prawo geodezyjne i kartograficzne</p> <p>Gratka nr 1 dla celów ewidencyjnych według danych POMOIK w Białogardzie z dnia 2012.03.14</p> <p>Reakcja:</p>
<p>Mapa do celów projektowych wykonana bez ustalonych obciążeń.</p>	<p>Kierownik Jednostki wykonawczej gospodarki ziemskiej P. Maciejczak, inż., 2012.03</p>

Rys. nr 1	Karlino, Cmentarz Komunalny dz. nr 139 Bi
Ekspertyza dendrologiczno - techniczna Wniosek cięć na 2013 r.	
-----	Granica geod. dz. 139
	Zabudowa kubaturowa (= kaplica cmentarna) bud. gospodarcze)
● 1-31	Drzewa zakwalifikowane do usunięcia wg „wniosku cięć” na 2013 r.
● 32-32	Krzewy zakwalifikowane do usunięcia wg „wniosku cięć” na 2013 r.
☆☆☆	Pozostałe drzewa (iglaste lub liściaste) nie objęte waloryzacją na potrzeby kwalifikacji do wniosku cięć
Mapa ze zbiorów archiwalnych Urzędu Miejskiego Karlino Odrys ze Skali 1:500	

RZECZOZNAWCA
dr n.przyr. Alojzy Kowalczyk
upr.nr 110/91 S.K.Z. W-wa
specj.DENDROLOGIA