

**Pracownia Projektowa Architektury Krajobrazu i Rewaloryzacji Środowiska**  
80-766 Gdańsk ul. H. H. Jabłońskiego 22 lok. 8  
tel./fax 58 354 60 06

# **Prognoza oddziaływania na środowisko projektu zmiany Studium uwarunkowań i kierunków zagospodarowania przestrzennego gminy Karlino**

**Opracował:**

**mgr Bogusław Grechuta – biegły Wojewody Pomorskiego  
nr 042 w zakresie sporządzania ocen oddziaływania  
na środowisko**

**Gdańsk luty 2017 roku**

Spis treści	2
Streszczenie w języku niespecjalistycznym	3
1. Wprowadzenie	21
1.1. Podstawa prawna i przebieg postępowania w sprawie sporządzenia prognozy	22
1.2. Wymogi prawa wspólnotowego	22
1.3. Przedmiot i cel prognozy	25
1.4. Zakres prognozy oddziaływania na środowisko	29
1.5. Metoda sporządzania prognozy	30
2. Ustalenia Studium uwarunkowań i kierunków zagospodarowania przestrzennego gminy Karlino	35
2.1. Cele sporządzenia Studium uwarunkowań i kierunków zagospodarowania przestrzennego gminy Karlino i wstępna prognoza oddziaływania na środowisko	35
3. Powiązania Prognozy oddziaływania na środowisko zmiany Studium uwarunkowań i kierunków zagospodarowania przestrzennego gminy Karlino z innymi dokumentami	35
3.1. Program ochrony środowiska gminy Karlino do 2007 roku z perspektywą do 2012	35
4. Przewidywane znaczące oddziaływania (bezpośrednie, pośrednie, wtórne, skumulowane, krótkoterminowe, średnioterminowe i długoterminowe, stałe i chwilowe, pozytywne i negatywne) na środowisko, w tym na obszar Natura 2000	38
4.1. Obszar A	39
4.2. Obszar B	48
4.3. Obszar C	50
4.4. Obszar D	58
4,5. Obszar E	66
5. Skutki realizacji ustaleń projektu zmiany Studium na powstanie zagrożenia powodzią	73
6. Metody monitoringu skutków realizacji ustaleń analizowanego projektu zmiany Studium	74
7. Informacje o możliwym transgranicznym oddziaływaniu skutków realizacji ustaleń projektu zmiany Studium	75
8. Oddziaływania skumulowane skutków realizacji ustaleń projektu zmiany Studium	75
9. Zidentyfikowane trudności, w tym trudności wynikające z niedostatków techniki lub luk we współczesnej wiedzy	75
Wnioski	76

## Streszczenie w języku niespecjalistycznym

**Niniejszą prognozę oddziaływania na środowisko sporządzono dla potrzeb projektu zmiany Studium uwarunkowań i kierunków zagospodarowania przestrzennego gminy Karlino.**

Na terenie gminy Karlino obowiązuje Studium uwarunkowań i kierunków zagospodarowania przestrzennego miasta i gminy Karlino, zatwierdzone Uchwałą Nr XXXVI/372/13 Rady Miejskiej w Karlinie z dnia 24 czerwca 2013 r. Na obszarach objętych analizowaną zmianą Studium nie wskazano terenów przeznaczonych pod ścieżkę rowerową oraz zabudowę turystyczno-sportową i rekreacyjną, w rozumieniu przepisów o gospodarowaniu nieruchomościami rolnymi Skarbu Państwa związanych z kulturą fizyczną. Jednocześnie w obowiązującym studium przewidziano rezerwę pod budowę dwóch wariantów krajowej drogi ekspresowej nr 6, która jest obecnie budowana poza obszarem gminy Karlino, zatem rezerwę tę należało zlikwidować. W taki przypadku konieczne było sporządzenie zmiany Studium. Przedmiotem zmiany Studium było:

- 1) przeznaczenie terenów w obrębach Czerwięcino i Lubiechowo, pod ścieżkę rowerową łączącą gminę Karlino z gminą Kołobrzeg,
- 2) likwidacja rezerwy terenowej pod krajową drogę ekspresową nr 6 na obszarze gminy Karlino,
- 3) przeznaczenie terenu dz. nr 1/7 w obrębie Poczernino, pod zabudowę turystyczno-sportową i rekreacyjną, w rozumieniu przepisów o gospodarowaniu nieruchomościami rolnymi Skarbu Państwa związane z kulturą fizyczną,
- 4) przeznaczenie terenu dz. nr 203/5 w obrębie Malonowo, pod zabudowę turystyczno-sportową i rekreacyjną, w rozumieniu przepisów o gospodarowaniu nieruchomościami rolnymi Skarbu Państwa związane z kulturą fizyczną,
- 5) przeznaczenie terenu dz. nr 150 w obrębie Lubiechowo, pod zabudowę turystyczno-sportową i rekreacyjną, w rozumieniu przepisów o gospodarowaniu nieruchomościami rolnymi Skarbu Państwa związane z kulturą fizyczną.

Obszary objęte analizowanym projektem zmiany Studium uwarunkowań i kierunków zagospodarowania przestrzennego gminy Karlino położone są:

- obszar A w obrębach Czerwięcino i Lubiechowo, na północny-wschód od terenów zwartej zabudowy wsi Czerwięcino i północny-zachód od terenów wsi Lubiechowo,
- obszar B obejmuje rezerwę terenową pod krajową drogę ekspresową nr 6 pomiędzy Kozią Górą, a granicą miasta i gminy w obrębie Gościnko,
- obszar C w obrębie Poczernino, w zachodniej części wsi Poczernino,

- obszar D w obrębie Malonowo, w północno-wschodniej części wsi na południowy-wschód od drogi ekspresowej S6,
- obszar E w obrębie Lubiechowo, w północnej części terenów zwartej zabudowy wsi Lubiechowo.

W Studium określono następujące kierunki rozwoju przestrzennego obrębu wiejskiego Karlino (2013), dla jej fragmentów, które zostały objęte analizowanym projektem jego zmiany określono następujące funkcje dominujące:

- obszar A - dominujące funkcje rolnicze – grunty rolne,
- obszar B - rezerwa terenowa pod krajową drogę ekspresową nr 6,
- obszar C - dominujące funkcje rolnicze – grunty rolne,
- obszar D - dominujące funkcje rolnicze – grunty rolne,
- obszar E - dominujące funkcje rolnicze – grunty rolne.

Podstawą prawną sporządzenia niniejszej „Prognozy oddziaływania na środowisko zmiany Studium uwarunkowań i kierunków zagospodarowania przestrzennego gminy Karlino” była Ustawa z dnia 3 października 2008 roku o udostępnianiu informacji o środowisku i jego ochronie, udziale społeczeństwa w ochronie środowiska oraz o ocenach oddziaływania na środowisko (Dz. U z 2016, poz. 353 z póź. zm.), a dokładniej art. 46 pkt 1, w którym stwierdza się, że przeprowadzenia strategicznej oceny oddziaływania na środowisko wymagają między innymi studia uwarunkowań i kierunków zagospodarowania przestrzennego gmin.

Zakres ogólny niniejszej prognozy oddziaływania na środowiska został określony w art. 51 pkt 2 ustawy z dnia 03 października 2008 r. o udostępnianiu informacji o środowisku i jego ochronie, udziale społeczeństwa w ochronie środowiska oraz o ocenach oddziaływania na środowisko (t.j. Dz. U z 2013 roku, poz. 1235 z późniejszymi zmianami). Na podstawie art. 53 wymienionej ustawy w listopadzie 2015 roku Burmistrz miasta i gminy Karlino, jako organ sporządzający analizowaną zmianę Studium uwarunkowań i kierunków zagospodarowania przestrzennego gminy Karlino wystąpił do Regionalnego Dyrektora Ochrony Środowiska w Szczecinie oraz Państwowego Powiatowego Inspektora Sanitarnego w Białogardzie z propozycją zakresu oraz stopnia szczegółowości prognozy oddziaływania na środowisko sporządzanej zmiany Studium. **Stopień szczegółowości niniejszej prognozy oddziaływania na środowisko został dostosowany do zakresu zmiany Studium.**

Zakres i stopień niniejszej prognozy został uzgodniony z Regionalnym Dyrektorem Ochrony Środowiska w Szczecinie i Państwowym Powiatowym Inspektorem Sanitarnym w Białogardzie.

**Podstawowym celem strategicznej oceny oddziaływania na środowisko była identyfikacja bezpośrednich i pośrednich skutków środowiskowych, które mogą powstać w wyniku realizacji zamierzeń zapisanych w projekcie zmiany Studium uwarunkowań i kierunków**



**zagospodarowania przestrzennego gminy Karlino. Istotą oceny strategicznej była nie tylko próba określenia przewidywanego (prognozowanego) wpływu planowanych działań na elementy środowiska i warunki równoważenia rozwoju, ale także ocena spójności (zgodności) priorytetów i celów strategicznych z politykami w zakresie ochrony środowiska sporządzonymi na różnych poziomach: krajowym i regionalnym.**

Podstawowym celem niniejszej prognozy było wskazanie możliwości rozwiązań planistycznych najbardziej korzystnych dla środowiska i zdrowia ludzi poprzez:

- kompleksową identyfikację i ocenę najbardziej prawdopodobnych skutków wpływu na poszczególne komponenty środowiska obszaru objętego zmianą Studium, jakie może wywołać realizacja dyspozycji przestrzennych zawartych w jego projekcie,
- dyskusję i współpracę autora prognozy z autorami zmiany Studium celem maksymalnego wyeliminowania rozwiązań i ustaleń niemożliwych do przyjęcia ze względu na ewentualne negatywne skutki dla środowiska i zagrożenia dla zdrowia ludzi,
- pełne poinformowanie podmiotów planu, tj. wnioskodawców, społeczność lokalną i organa samorządu o skutkach wpływu realizacji ustaleń projektu zmiany Studium dla środowiska przyrodniczego i zdrowia ludzi.

W opracowaniu niniejszej prognozy oddziaływania na środowisko zastosowano następujące metody prognozowania:

- analiza dostępnych materiałów kartograficznych, archiwalnych i literatury, z różnych okresów ich sporządzenia oraz opracowanych dla różnych zagadnień,
- diagnozy stanu środowiska w oparciu o prace terenowe (październik 2016) i zebrane wcześniej materiały dokumentacyjne,
- identyfikacja obszarów problemowych wymagających szczególnego rozpatrzenia w czasie prac terenowych oraz przy prognozowaniu skutków ich zmian czy przekształceń,
- analogia do terenów gmin, o podobnych walorach i zasobach środowisk przyrodniczego i kulturowego sposobie użytkowania i zainwestowania, itp.

**Przewidywane znaczące oddziaływania (bezpośrednie, pośrednie, wtórne, skumulowane, krótkoterminowe, średnioterminowe i długoterminowe, stałe i chwilowe, pozytywne i negatywne) na środowisko, w tym na obszar Natura 2000**

Celem analizowanego projektu zmiany Studium było:

- 1) przeznaczenie terenów w obrębach Czerwięcino i Lubiechowo, pod ścieżkę rowerową łączącą gminę Karlino z gminą Kołobrzeg,

- 2) likwidacja rezerwy terenowej pod krajową drogę ekspresową nr 6 na obszarze gminy Karlino,
- 3) przeznaczenie terenu dz. nr 1/7 w obrębie Poczernino, pod zabudowę turystyczno-sportową i rekreacyjną, w rozumieniu przepisów o gospodarowaniu nieruchomościami rolnymi Skarbu Państwa związane z kulturą fizyczną,
- 4) przeznaczenie terenu dz. nr 203/5 w obrębie Malonowo, pod zabudowę turystyczno-sportową i rekreacyjną, w rozumieniu przepisów o gospodarowaniu nieruchomościami rolnymi Skarbu Państwa związane z kulturą fizyczną,
- 5) przeznaczenie terenu dz. nr 150 w obrębie Lubiechowo, pod zabudowę turystyczno-sportową i rekreacyjną, w rozumieniu przepisów o gospodarowaniu nieruchomościami rolnymi Skarbu Państwa związane z kulturą fizyczną.

Realizacja planowanego zagospodarowania terenu objętego analizowanym projektem zmiany Studium zgodna będzie z zadaniami i kierunkami rozwoju miasta i gminy oraz zadaniami własnymi Miasta i gminy.

**Obszary objęte analizowaną zmianą Studium uwarunkowań i kierunków zagospodarowania przestrzennego gminy Karlino znacząco różnią się pomiędzy sobą nie tylko walorami i zasobami środowiska, ale także położeniem względem siebie i tylko w części ich planowanym przeznaczeniem. Dlatego analiza i ocena skutków realizacji analizowanej zmiany Studium wykonanie została dla każdego z terenów osobno.**

### **Obszar A**

Obszar A położony jest w obrębach Czerwięcino i Lubiechowo, na północny-wschód od terenów zwartej zabudowy wsi Czerwięcino i północny-zachód od terenów wsi Lubiechowo. Teren włączony w granice analizowanej zmiany Studium to około 8 km fragment drogi polnej, przebiegającej w bezpośrednim sąsiedztwie intensywnie użytkowanych pól uprawnych i okresowo wykorzystywany w czasie prac uprawowych.

1. Realizacja ustaleń analizowanego projektu zmiany Studium na terenie obszaru A skutkować będzie jedynie niewielkimi miejscowymi, nieodwracalnymi zmianami w rzeźbie terenu spowodowanymi pracami ziemnymi pod nawierzchnię planowanej trasy rowerowej wraz z urządzeniami małej architektury jej towarzyszącymi. Zmiany te prowadzić będą do okresowego, miejscowego uruchomienia procesów erozyjnych (erozji wodnej i wietrznej), które jednak nie będą stwarzać zagrożenia dla upraw na przyległych polach. Również nie będą stanowiły zagrożenia dla dalszego intensywnego wykorzystania przyległych gruntów rolnych.
2. Prognozuje się, że zmiany i przekształcenia w rzeźbie terenu obejmować będą jedynie cały teren włączony w granice obszaru A.

3. Na granicach obszaru A objętych projektem zmiany Studium dominują spadki w przedziale 2-3%. W czasie prac terenowych (w październiku 2016 roku) nie stwierdzono występowania aktywnych osuwisk, a terenów tych nie można również zaliczyć do potencjalnie zagrożonych ruchami masowymi ziemi.
4. Prognozuje się, że realizacja ustaleń analizowanego projektu zmiany Studium na obszarze A nie będzie źródłem uruchomienia procesów denudacyjnych na terenach włączonych w jego granice oraz na terenach przyległych, które mogłyby prowadzić do powstania procesów osuwiskowych.
5. Na terenie obszaru A objętym analizowanym projektem zmiany Studium nie stwierdzono występowania udokumentowanych złóż kopalin, dlatego realizacja jego ustaleń nie będzie w żaden sposób ograniczała możliwości ich wydobywania.
6. Prognozuje się, że realizacja ustaleń analizowanej zmiany Studium nie będzie w żaden sposób i w żadnym okresie jej realizacji czy funkcjonowania stwarzała zagrożenia dla wód gruntowych.
7. Obszar A objęty analizowanym projektem zmiany Studium położony jest poza zasięgiem głównych zbiorników wód podziemnych, a najbliższy położony jest Główny Zbiornik Wód Podziemnych Nr 103 około 5,5 km na północny-zachód od jego granicy.
8. Prognozuje się, że realizacja ustaleń analizowanego projektu zmiany Studium na obszarze A nie będzie w żaden sposób i w żadnym okresie stwarzała zagrożenia dla wód powierzchniowych.
9. W czasie prac terenowych w październiku 2016 roku w granicach obszaru A nie stwierdzono obecności siedlisk oraz gatunków rośliny oraz dziko występujących grzybów objętych ochroną gatunkową na podstawie:
  - Rozporządzenia Ministra Środowiska z dnia 9 października 2014 roku w sprawie ochrony gatunkowej roślin (Dz. U z 2014, poz. 1409),
  - Rozporządzenia Ministra Środowiska z dnia 9 października 2014 roku w sprawie ochrony gatunkowej grzybów (Dz. U z 2014, poz. 1408)oraz gatunków znajdujących się na listach programu Europejskiej Sieci Ekologicznej Natura 2000. Nie stwierdzono także gatunków rzadszych w regionie, ani zagrożonych w skali Pomorza Zachodniego i Polski (por. Markowski, Buliński 2004, Żukowski, Jackowiak 1995, Zarzycki, Szelaąg 2006).

Prognozuje się, że wynikiem realizacji ustaleń analizowanego projektu zmiany Studium będą niewielkie, częściowo nieodwracalne zmiany bioróżnorodności na całym obszarze A, w gdzie w miejsce zróżnicowanych zbiorowisk synantropijnych pojawią się nawierzchni całkowicie pozbawione roślinności.
10. Realizacja ustaleń projektu zmiany Studium nie będzie wymagała uzyskania zgody na zmianę przeznaczenia gruntów leśnych na cele nieleśne, gdyż grunty takie nie występują w jego granicach oraz na terenach bezpośrednio przyległych.

11. W rejonie obszaru A występuje szereg gatunków zwierząt, gadów i płazów. Obszar ten jest miejscem stałego żerowania. Teren ten może być okresowo wykorzystywane jako szlak migracyjnym zwierząt. Prognozuje się, że etap realizacji planowanej trasy rowerowej wraz z towarzyszącymi jej urządzeniami małej architektury może okresowo negatywnie oddziaływać na swobodne przemieszczanie się zwierząt. Po zakończeniu robót budowlanych zwierzęta ponownie będą mogły teren ten swobodnie wykorzystywać.
12. Realizacja ustaleń projektu zmiany Studium skutkować będzie niewielką miejscową, całkowitą i nieodwracalną utratą rolniczej przestrzeni produkcyjnej na terenach przyległych do drogi, w miejscach kiedy jej obecna szerokość nie pozwoli na realizację planowanej trasy rowerowej.
13. Nie prognozuje się powstania niekorzystnych oddziaływań w wyniku realizacji planowanej budowy trasy rowerowej na przyległe grunty rolne nadal intensywnie użytkowane.
14. Na obszarze A objętym projektem zmiany Studium grunty leśne nie występują.
15. Prognozuje się, że realizacja jego ustaleń skutkować będzie dalszymi, miejscowymi, nieodwracalnymi zmianami w budowie geologicznej utworów powierzchniowych w wyniku przeprowadzonych prac ziemnych pod lokalizację planowanej trasy rowerowej wraz z towarzyszącymi jej elementami małej architektury.
16. Prognozuje się, że realizacja ustaleń projektu zmiany Studium w żaden sposób nie wpłynie na zmianę warunków klimatu lokalnego terenu planowanej trasy rowerowej w granicach obszaru A.
17. Prognozuje się, że prace budowlano-montażowe przy planowanej budowie trasy rowerowej wraz z towarzyszącymi jej elementami małej architektury, będą okresowym, krótkotrwałym i odwracalnym źródłem emisji niezorganizowanej pyłów do powietrza oraz emisji zanieczyszczeń pochodzących z pracujących maszyn i urządzeń budowlanych. Nie prognozuje się jednocześnie, aby substancje emitowane do powietrza ze źródeł zlokalizowanych na terenie obszaru A w okresie budowy planowanej trasy rowerowej powodowały nawet krótkookresowe, występowanie podwyższonych stężeń czy przekroczeń ich dopuszczalnych stężeń. Korzystny wpływ na rozprzestrzenienie się emitowanych do powietrza zanieczyszczeń z tereny prowadzonych prac budowlanych będą miały bardzo korzystne warunki przewietrzanie terenu budowy.
18. W fazie funkcjonowania planowanej trasy rowerowej wraz z towarzyszącymi jej obiektami małej architektury nie prognozuje się emisji zanieczyszczeń do powietrza z jej terenu.
19. W trakcie realizacji planowanej trasy rowerowej wraz z towarzyszącymi jej obiektami małej architektury występować będą źródła emisji hałasu do środowiska. Emitowany hałas nie będzie w żaden sposób odczuwalne przez mieszkańców wsi Lubiechowo i Czerwięcino.
20. Realizacja ustaleń analizowanego projektu zmiany Studium nie będzie istotnym źródłem emisji hałasu do środowiska i jej funkcjonowanie nie będzie odczuwalne przez mieszkańców

zabudowy mieszkaniowej we wsi Lubiechowo i Czerwięcino. Prognozowana niewielka emisja pyłów z terenu budowy również nie będzie stanowiła zagrożenia na mieszkańców tych wsi, dlatego można prognozować, że realizacja planowanej trasy rowerowej wraz z towarzyszącymi jej obiektami małej architektury nie będzie w żaden sposób stwarzała zagrożenia dla zdrowia ludzi.

21. Planowana realizacja trasy rowerowej wraz z towarzyszącymi jej obiektami małej architektury będzie skutkować miejscowo postrzeganymi zmianami w krajobrazie. W miejsce drogi gruntowej z płatami roślinności wtapiającą się w przyległe tereny pojawi się sztuczna trasa rowerowa wraz z towarzyszącymi obiektami małej architektury. Kolorystyka trasy zawsze będzie kontrastować z przyległymi terenami pól uprawnych. Prognozowane zmiany w krajobrazie nie będą znaczące i z czasem staną się już trwałym elementem krajobrazu.
22. Prognozuje się, że realizacja analizowanej zmiany Studium, która polegać będzie na budowie odcinka trasy rowerowej w raz z elementami małej architektury nie będzie stanowiła zagrożenia dla gatunków i siedlisk, które były podstawą do ustanowienia obszaru Natura 2000 Dorzecze Parsęty PLH320007. Jednocześnie można prognozować, że realizacja całego odcinka trasy rowerowej w kierunku Kołobrzegu wpłynie na miejscowe zwiększenie ilości osób korzystających z terenów leśnych i wodnych tego obszaru Natura 2000.

## **Obszar B**

Obszar B położony jest w południowo-zachodniej części gminy i obejmuje dwa warianty (północny i południowy) przebiegu korytarza drogi ekspresowej S6 pomiędzy miejscowościami Kozia Góra i Gościnko do granicy gminy, które wskazano w obowiązującym Studium uwarunkowań i kierunków zagospodarowania przestrzennego gminy Karlino, jako rezerwa terenowa dla nowego przebiegu tej drogi. Celem zmiany Studium jest zniesienie wspomnianych rezerw terenowych. Droga krajowa Nr 6 obecnie klasy technicznej GP (główna ruchu przyspieszonego), do czasu oddania do użytkowania planowanego jej odcinka poza granicami miasta i gminy Karlino, zachowa swoje parametry i ograniczenia w dostępie do terenów przyległych. Po oddaniu do użytkowania krajowej drogi ekspresowej S6 poza granicami gminy Karlino droga krajowa Nr 6 w starym przebiegu uzyska obniżoną kategorię, co umożliwi realizację nowych zjazdów z niej, a tym samym i możliwość innego niż obecne zagospodarowania.

**Tereny wyłączone z rezerwy terenowej pod planowany korytarz drogi krajowej S6 w obu wariantach wskazanych w Studium w wyniku realizacji analizowanej jego zmiany pozostaną w dotychczasowym użytkowaniu i wykorzystaniu. Na podstawie zebranych informacji aktualnie w korytarzach przebiegu wariantów drogi krajowej nr S6 nie zamierza się realizować nowego zagospodarowania. Można prognozować, że realizacja ustaleń analizowanej zmiany Studium nie będzie skutkować żadnymi zmianami czy przekształceniami w środowisku, a tym samym nie będzie w żaden sposób źródłem**

**zagrożenia dla zdrowia mieszkańców. Ponadto bardzo korzystnie wpłynie na stan i funkcjonowanie obszaru Natura 2000 Dorzecze Parsęty PLH320007, przez teren którego, w obu wariantach, planowano poprowadzenie nowego przebiegu drogi S6.**

### **Obszar C**

Obszar C położony jest w obrębie Poczernino, w zachodniej części wsi Poczernino, jest to nieużytkowany fragment pola uprawnego, na którym od wielu lat nie były prowadzone zabiegi uprawowe. Zgodnie z ustaleniami projektu zmiany Studium teren ten przeznaczony zostanie pod funkcje sportowo-rekreacyjne dla mieszkańców wsi.

1. Realizacja ustaleń analizowanego projektu zmiany Studium na terenie obszaru C skutkować będzie jedynie niewielkimi miejscowymi, nieodwracalnymi zmianami w rzeźbie terenu spowodowanymi pracami ziemnymi pod nawierzchnię planowanego terenu sportowo-rekreacyjnego wraz z urządzeniami sportowymi i małej architektury. Zmiany w rzeźbie terenu prowadzić będą do okresowego, miejscowego uruchomienia procesów erozyjnych (erozji wodnej i wietrznej), które jednak nie będą stwarzać zagrożenia dla przyległej zabudowy zagrodowej wsi Poczernino i lasu. Również nie będą stanowiły zagrożenia dla dalszego intensywnego wykorzystania przyległych, od północy, gruntów rolnych.
2. Prognozuje się, że te niewielkie zmiany i przekształcenia w rzeźbie obejmować będą cały teren włączony w granice obszaru C.
3. Na granicach obszaru C objętych projektem zmiany Studium dominują spadki maksymalnie do 2%. W czasie prac terenowych (w październiku 2016 roku) nie stwierdzono występowania aktywnych osuwisk, a terenów tych nie można również zaliczyć do potencjalnie zagrożonych ruchami masowymi ziemi.
4. Prognozuje się, że realizacja ustaleń analizowanego projektu zmiany Studium na obszarze C nie będzie źródłem uruchomienia procesów erozyjnych na terenach włączonych w jego granice oraz na terenach przyległych, które mogłyby prowadzić do powstania procesów osuwiskowych.
5. Na terenie obszaru C objętym analizowanym projektem zmiany Studium nie stwierdzono występowania udokumentowanych złóż kopalin, dlatego realizacja jego ustaleń nie będzie w żaden sposób ograniczała możliwości ich wydobywania.
6. Prognozuje się, że realizacja ustaleń analizowanej zmiany Studium nie będzie w żaden sposób i w żadnym okresie jej realizacji czy funkcjonowania stwarzała zagrożenia dla wód gruntowych.
7. Obszar C objęty analizowanym projektem zmiany Studium położony jest poza zasięgiem głównych zbiorników wód podziemnych, a najbliższym położony jest Główny Zbiornik Wód Podziemnych Nr 103 około 9,5 km na zachód od jego granicy.
8. Prognozuje się, że realizacja ustaleń analizowanego projektu zmiany Studium na obszarze C nie będzie w żaden sposób i w żadnym okresie stwarzała zagrożenia dla wód

powierzchniowych. W czasie prac terenowych w październiku 2016 roku w granicach obszaru C nie stwierdzono obecności siedlisk oraz gatunków rośliny oraz dziko występujących grzybów objętych ochroną gatunkową na podstawie:

- Rozporządzenia Ministra Środowiska z dnia 9 października 2014 roku w sprawie ochrony gatunkowej roślin (Dz. U z 2014, poz. 1409),
  - Rozporządzenia Ministra Środowiska z dnia 9 października 2014 roku w sprawie ochrony gatunkowej grzybów (Dz. U z 2014, poz. 1408)
9. oraz gatunków znajdujących się na listach programu Europejskiej Sieci Ekologicznej Natura 2000. Nie stwierdzono także gatunków rzadszych w regionie, ani zagrożonych w skali Pomorza Zachodniego i Polski (por. Markowski, Buliński 2004, Żukowski, Jackowiak 1995, Zarzycki, Szelaąg 2006).
  10. Prognozuje się, że wynikiem realizacji ustaleń analizowanego projektu zmiany Studium będą znaczące, nieodwracalne zmiany bioróżnorodności na całym obszarze C, w gdzie w miejsce zróżnicowanych zbiorowisk synantropijnych pojawią się sztuczne nawierzchnie trawiaste, fragmenty całkowicie pozbawione roślinności. Zagospodarowanie to poprzedzone zostanie wycinką drzew i krzewów kolidujących z lokalizacją planowanych urządzeń sportowych i małej architektury.
  11. Realizacja ustaleń projektu zmiany Studium nie będzie wymagała uzyskania zgody na zmianę przeznaczenia gruntów leśnych na cele nieleśne, gdyż grunty takie nie występują w jego granicach.
  12. W rejonie obszaru C okresowo może występować szereg gatunków zwierząt, gadów i płazów. Teren ten może być okresowo wykorzystywany jako szlak migracyjnym zwierząt w kierunku doliny Parsęty, Prognozuje się, że etap realizacji planowanych terenów sportowo-rekreacyjnych wraz z towarzyszącymi jej urządzeniami sportowymi i małej architektury może okresowo negatywnie oddziaływać na swobodne przemieszczanie się zwierząt. Po zakończeniu robót budowlanych zwierzęta ponownie będą mogły teren ten swobodnie wykorzystywać.
  13. Realizacja ustaleń projektu zmiany Studium skutkować będzie całkowitą i nieodwracalną utratą rolniczej przestrzeni produkcyjnej w jego granicach w wyniku realizacji zagospodarowania sportowo-rekreacyjnego. Nie prognozuje się powstania niekorzystnych oddziaływań w wyniku realizacji planowanych obiektów sportowo-rekreacyjnych budowy na przyległe grunty rolne nadal intensywnie użytkowane oraz lasy w dolinie Parsęty.
  14. Na obszarze C objętym projektem zmiany Studium grunty leśne nie występują.
  15. Prognozuje się, że realizacja jego ustaleń skutkować będzie znacznymi, nieodwracalnymi zmianami w budowie geologicznej utworów powierzchniowych w wyniku przeprowadzonych prac ziemnych pod lokalizację planowanych obiektów sportowo-rekreacyjnych wraz z towarzyszącymi im elementami małej architektury. Prognozuje się, że realizacja ustaleń projektu zmiany Studium polegająca na zagospodarowaniu sportowo-rekreacyjnym tereny

włączonego w jego granice w żaden sposób nie wpłynie na zmianę warunków klimatu lokalnego.

16. Prognozuje się, że prace budowlane przy planowanym zagospodarowaniu sportowo-rekreacyjnym wraz z towarzyszącymi elementami małej architektury, będą okresowym, krótkotrwałym i odwracalnym źródłem emisji niezorganizowanej pyłów do powietrza oraz emisji zanieczyszczeń pochodzących z pracujących maszyn i urządzeń budowlanych. Nie prognozuje się jednocześnie, aby substancje emitowane do powietrza ze źródeł zlokalizowanych na terenie obszaru C w okresie jego zagospodarowania powodowały nawet krótkookresowe, występowanie podwyższonych stężeń zanieczyszczeń w powietrzu czy przekroczeń ich dopuszczalnych poziomów. Korzystny wpływ na rozprzestrzenienie się emitowanych do powietrza zanieczyszczeń z tereny prowadzonych prac budowlanych będą miały stosunkowo korzystne warunki przewietrzania terenu budowy, w szczególności przy wiatrach z sektora zachodniego i północnego.
17. W fazie funkcjonowania planowanego terenu sportowo-rekreacyjnych nie prognozuje się emisji zanieczyszczeń do powietrza z tego terenu.
18. W trakcie realizacji planowanego zagospodarowania sportowo-rekreacyjnego nie występować będzie emisji hałasu do środowiska. Jedynie w okresie realizacji planowanego zagospodarowania emitowany będzie do środowiska hałas z pracujących maszyn i urządzeń budowlanych. Emitowany hałas nie będzie w żaden sposób odczuwalne przez mieszkańców wsi Poczernino. Realizacja ustaleń analizowanego projektu zmiany Studium nie będzie istotnym źródłem emisji hałasu do środowiska i funkcjonowanie planowanego terenu sportowo-rekreacyjnego nie będzie również odczuwalne przez mieszkańców przyległej zabudowy mieszkaniowo-zagrodowej wsi Poczernino. Prognozowana niewielka emisja pyłów z terenu budowy również nie będzie stanowiła zagrożenia na mieszkańców wsi, dlatego można prognozować, że realizacja planowanego zagospodarowania sportowo-rekreacyjnego wraz z towarzyszącymi obiektami małej architektury nie będzie w żaden sposób stwarzała zagrożenia dla zdrowia ludzi.
19. Planowana realizacja zagospodarowania sportowo-rekreacyjnego w zachodniej części wsi Poczernino będzie skutkować jedynie miejscowo postrzeganyymi, od strony istniejącej zabudowy mieszkaniowo-zagrodowej, zmianami w krajobrazie. W miejscu ugorowanego pola uprawnego licznymi drzewami i płatami zakrzewień pojawi się sztuczna nawierzchnia trawiasta, urządzenia sportowe i rekreacyjne oraz towarzyszące obiekty małej architektury. Obiekty te kontrastować będą z tle zadrzewień porastających północną granicę planowanego terenu sportowo-rekreacyjnego. Prognozowane zmiany w krajobrazie nie będą znaczące i z czasem staną się już trwałym elementem krajobrazu zachodniej części wsi Poczernino.
20. Obszar C objęty analizowanym projektem zmiany Studium położony jest bezpośrednio na północ od granicy obszaru Natura 2000 Dorzecze Parsęty PLH320007 Prognozuje się, że



realizacja analizowanej zamiany Studium, która polegać będzie na budowie terenu sportowo-rekreacyjnego wraz z elementami małej architektury nie będzie stanowić zagrożenia dla gatunków i siedlisk, które były podstawą do ustanowienia obszaru Natura 2000 Dorzecze Parsęty PLH320007. Jednocześnie można prognozować, że realizacja analizowanej zmiany Studium nie wpłynie na zwiększenie ilości osób mogących penetrować tereny leśne i wodne przyległego obszaru Natura 2000, gdyż planowane zagospodarowanie sportowo-rekreacyjne przeznaczone będzie dla mieszkańców wsi Poczernino.

## **Obszar D**

Obszar D położony jest w północno-zachodniej części wsi Malonowo, w sąsiedztwie drogi krajowej nr 6 i zabudowy mieszkaniowo-zagrodowej. W jego części zachodniej znajdują się użytkowane ogródki działkowe mieszkańców przyległej zabudowy mieszkaniowej, natomiast część wschodnia to okresowo użytkowane pastwisko oraz tereny nieużytkowane.

1. Realizacja ustaleń analizowanego projektu zmiany Studium na terenie obszaru D skutkować będzie jedynie niewielkimi miejscowymi, nieodwracalnymi zmianami w rzeźbie terenu spowodowanymi pracami ziemnymi pod nawierzchnię planowanego terenu sportowo-rekreacyjnego wraz z urządzeniami sportowymi i małej architektury. Miejscowo nastąpi niewielkie wyrównanie rzeźby oraz powstanie powierzchnia o niewielkich spadkach. Wielkość tych przekształceń nie będzie zauważalna. Zmiany w rzeźbie terenu prowadzić będą do okresowego, miejscowego uruchomienia procesów erozyjnych (erozji wodnej i wietrznej), które jednak nie będą stwarzać zagrożenia dla przyległej zabudowy mieszkaniowej wsi Malonowo i przyległych nadal intensywnie użytkowanych gruntów ornych.
2. Prognozuje się, że te niewielkie zmiany i przekształcenia w rzeźbie obejmować będą cały teren włączony w granice obszaru D.
3. Na granicach obszaru D objętych projektem zmiany Studium dominują spadki maksymalnie do 2%. W czasie prac terenowych (w październiku 2016 roku) nie stwierdzono występowania aktywnych osuwisk, a terenów tych nie można również zaliczyć do potencjalnie zagrożonych ruchami masowymi ziemi.
4. Prognozuje się, że realizacja ustaleń analizowanego projektu zmiany Studium na obszarze D nie będzie źródłem uruchomienia procesów erozyjnych na terenach włączonych w jego granice oraz na terenach przyległych, które mogłyby prowadzić do powstania procesów osuwiskowych.
5. Na terenie obszaru D objętym analizowanym projektem zmiany Studium nie stwierdzono występowania udokumentowanych złóż kopalin, dlatego realizacja jego ustaleń nie będzie w żaden sposób ograniczała możliwości ich wydobywania.

6. Prognozuje się, że realizacja ustaleń analizowanej zmiany Studium nie będzie w żaden sposób i w żadnym okresie jej realizacji czy funkcjonowania stwarzała zagrożenia dla wód gruntowych.
7. Obszar D objęty analizowanym projektem zmiany Studium położony jest poza zasięgiem głównych zbiorników wód podziemnych, a najbliższym położony jest Główny Zbiornik Wód Podziemnych Nr 103 około 1,5 km na zachód od jego granicy.
8. Obszar D objęty projektem zmiany Studium położony jest w zlewni Młynówki, około 150m od niej w kierunku południowym. Wody powierzchniowe oraz tereny stale bądź okresowo podmokłe na tym terenie nie są reprezentowane. Prognozuje się, że realizacja ustaleń analizowanego projektu zmiany Studium na obszarze D nie będzie w żaden sposób i w żadnym okresie stwarzała zagrożenia dla wód powierzchniowych.
9. W czasie prac terenowych w październiku 2016 roku w granicach obszaru D nie stwierdzono obecności siedlisk oraz gatunków rośliny oraz dziko występujących grzybów objętych ochroną gatunkową na podstawie:
  - Rozporządzenia Ministra Środowiska z dnia 9 października 2014 roku w sprawie ochrony gatunkowej roślin (Dz. U z 2014, poz. 1409),
  - Rozporządzenia Ministra Środowiska z dnia 9 października 2014 roku w sprawie ochrony gatunkowej grzybów (Dz. U z 2014, poz. 1408)oraz gatunków znajdujących się na listach programu Europejskiej Sieci Ekologicznej Natura 2000. Nie stwierdzono także gatunków rzadszych w regionie, ani zagrożonych w skali Pomorza Zachodniego i Polski (por. Markowski, Buliński 2004, Żukowski, Jackowiak 1995, Zarzycki, Szeląg 2006).
10. Prognozuje się, że wynikiem realizacji ustaleń analizowanego projektu zmiany Studium będą znaczące, nieodwracalne zmiany bioróżnorodności na całym obszarze D, w gdzie w miejsce zróżnicowanych zbiorowisk synantropijnych pojawią się sztuczne nawierzchnie trawiaste, fragmenty całkowicie pozbawione roślinności oraz wprowadzone będą zadrzewienia drzew i krzewów. Zagospodarowanie to poprzedzone zostanie wycinką pojedynczych drzew i krzewów kolidujących z lokalizacją planowanych urządzeń sportowych i małej architektury.
11. Realizacja ustaleń projektu zmiany Studium nie będzie wymagała uzyskania zgody na zmianę przeznaczenia gruntów leśnych na cele nieleśne, gdyż grunty takie nie występują w granicach obszaru D.
12. W rejonie obszaru D okresowo może występować szereg gatunków zwierząt, gadów i płazów. Teren ten może być okresowo wykorzystywany jako miejsce żerowania. Prognozuje się, że etap realizacji planowanych terenów sportowo-rekreacyjnych wraz z towarzyszącymi urządzeniami sportowymi i małej architektury może okresowo negatywnie oddziaływać na swobodne przemieszczanie się zwierząt. Po zakończeniu robót budowlanych zwierzęta ponownie będą mogły teren ten swobodnie wykorzystywać.

13. Realizacja ustaleń projektu zmiany Studium skutkować będzie całkowitą i nieodwracalną utratą rolniczej przestrzeni produkcyjnej w jego granicach w wyniku realizacji planowanego zagospodarowania sportowo-rekreacyjnego. W przeważającej części grunty na obszarze D, w czasie realizacji planowanych obiektów i urządzeń sportowo-rekreacyjnych wraz z małą architekturą ulegną wymieszaniu z osadami je podścielającymi oraz nawiezionymi gruntami obcymi, przez co utracą swoje wartości. Nie prognozuje się powstania niekorzystnych oddziaływań w wyniku realizacji planowanych obiektów sportowo-rekreacyjnych na przyległe tereny zabudowy mieszkaniowej wsi Malonowo oraz grunty rolne nadal intensywnie użytkowane.
14. Na obszarze D objętym projektem zmiany Studium grunty leśne nie występują.
15. Prognozuje się, że realizacja jego ustaleń skutkować będzie znacznymi, nieodwracalnymi zmianami w budowie geologicznej utworów powierzchniowych w wyniku przeprowadzonych prac ziemnych pod lokalizację planowanych obiektów sportowo-rekreacyjnych wraz z towarzyszącymi im elementami małej architektury. Prognozuje się, że realizacja ustaleń projektu zmiany Studium polegająca na zagospodarowaniu sportowo-rekreacyjnym tereny włączonego w jego granice w żaden sposób nie wpłynie na zmianę warunków klimatu lokalnego.
16. Prognozuje się, że prace budowlane przy planowanym zagospodarowaniu sportowo-rekreacyjnym wraz z towarzyszącymi elementami małej architektury, będą okresowym, krótkotrwałym i odwracalnym źródłem emisji niezorganizowanej pyłów do powietrza oraz emisji zanieczyszczeń pochodzących z pracujących maszyn i urządzeń budowlanych. Nie prognozuje się jednocześnie, aby substancje emitowane do powietrza ze źródeł zlokalizowanych na terenie obszaru D w okresie jego zagospodarowania powodowały nawet krótkookresowe, występowanie podwyższonych stężeń zanieczyszczeń w powietrzu czy przekroczeń ich dopuszczalnych poziomów. Korzystny wpływ na rozprzestrzenienie się emitowanych do powietrza zanieczyszczeń z tereny prowadzonych prac budowlanych będą miały stosunkowo korzystne warunki przewietrzania terenu budowy.
17. W fazie funkcjonowania planowanego terenu sportowo-rekreacyjnego nie prognozuje się emisji zanieczyszczeń do powietrza z tego terenu.
18. W trakcie realizacji planowanego zagospodarowania sportowo-rekreacyjnego nie występować będzie emisji hałasu do środowiska. Jedynie w okresie realizacji planowanego zagospodarowania emitowany będzie do środowiska hałas z pracujących maszyn i urządzeń budowlanych. Emitowany hałas nie będzie w żaden sposób odczuwalny przez mieszkańców wsi Malonowo, gdyż będzie „ukryty” w podwyższonym tle akustycznym, jakie występuje na tym terenie. Realizacja ustaleń analizowanego projektu zmiany Studium nie będzie istotnym źródłem emisji hałasu do środowiska, a funkcjonowanie planowanego terenu sportowo-rekreacyjnego nie będzie również odczuwalne przez mieszkańców przyległej zabudowy mieszkaniowo wsi Malonowo. Prognozowana niewielka emisja pyłów

z terenu budowy również nie będzie stanowiła zagrożenia na mieszkańców wsi, dlatego można prognozować, że realizacja planowanego zagospodarowania sportowo-rekreacyjnego wraz z towarzyszącymi obiektami małej architektury nie będzie w żaden sposób stwarzała zagrożenia dla zdrowia ludzi.

19. Planowana realizacja zagospodarowania sportowo-rekreacyjnego w południowo-wschodniej części wsi Malonowo będzie skutkować jedynie miejscowo postrzeganymi, od strony istniejącej zabudowy mieszkaniowej, zmianami w krajobrazie. W miejscu przydomowych ogródków działkowych oraz ugorowanego pola uprawnego z pojedynczymi drzewami i płacami zakrzewień pojawi się sztuczna nawierzchnia trawiasta, urządzenia sportowe i rekreacyjne oraz towarzyszące obiekty małej architektury. Obiekty te jako nowy element krajobrazu będą zauważalne przez mieszkańców, ale z czasem staną się już trwałym elementem krajobrazu tej części wsi Malonowo.
20. Obszar D objęty analizowanym projektem zmiany Studium położony jest około 150 m na południe od granicy obszaru Natura 2000 Dorzecze Parsęty PLH320007 Prognozuje się, że realizacja analizowanej zmiany Studium, która polegać będzie na budowie terenu sportowo-rekreacyjnego wraz z elementami małej architektury nie będzie stanowić zagrożenia dla gatunków i siedlisk, które były podstawą do ustanowienia obszaru Natura 2000 Dorzecze Parsęty PLH320007. Jednocześnie można prognozować, że realizacja analizowanej zmiany Studium nie wpłynie na zwiększenie ilości osób mogących penetrować tereny leśne i wodne przyległego obszaru Natura 2000, gdyż planowane zagospodarowanie sportowo-rekreacyjne przeznaczone będzie dla mieszkańców wsi Malonowo.

## **Obszar E**

Obszar E położony jest w północnej części wsi Lubiechowo, w sąsiedztwie zabudowy mieszkaniowo-zagrodowej wsi. Jest to uporządkowany i zadbanej teren zieleni ogólnodostępnej.

1. Realizacja ustaleń analizowanego projektu zmiany Studium na terenie obszaru E skutkować będzie jedynie niewielkimi miejscowymi, nieodwracalnymi dalszymi zmianami w rzeźbie terenu spowodowanymi pracami ziemnymi pod lokalizację poszczególnych urządzeń sportowych i małej architektury. Miejscowo może nastąpić dalsze niewielkie wyrównanie rzeźby. Wielkość tych przekształceń nie będzie zauważalna. Zmiany w rzeźbie terenu prowadzić będą do okresowego, miejscowego uruchomienia procesów erozyjnych (erozji wodnej i wietrznej), które jednak nie będą stwarzać zagrożenia dla przyległej zabudowy mieszkaniowej wsi Lubiechowo.
2. Prognozuje się, że te niewielkie zmiany i przekształcenia w rzeźbie obejmować mogą cały teren włączony w granice obszaru E.
3. Na granicach obszaru E objętych projektem zmiany Studium dominują spadki maksymalnie do 2%. W czasie prac terenowych (w październiku 2016 roku) nie stwierdzono

występowania aktywnych osuwisk, a terenów tych nie można również zaliczyć do potencjalnie zagrożonych ruchami masowymi ziemi.

4. Prognozuje się, że realizacja ustaleń analizowanego projektu zmiany Studium na obszarze E nie będzie źródłem uruchomienia procesów erozyjnych na terenach włączonych w jego granice oraz na terenach przyległych, które mogłyby prowadzić do powstania procesów osuwiskowych.
5. Na terenie obszaru E objętym analizowanym projektem zmiany Studium nie stwierdzono występowania udokumentowanych złóż kopalin, dlatego realizacja jego ustaleń nie będzie w żaden sposób ograniczała możliwości ich wydobywania.
6. Prognozuje się, że realizacja ustaleń analizowanej zmiany Studium nie będzie w żaden sposób i w żadnym okresie jej realizacji czy funkcjonowania stwarzała zagrożenia dla wód gruntowych.
7. Obszar E objęty analizowanym projektem zmiany Studium położony jest poza zasięgiem głównych zbiorników wód podziemnych, a najbliższy położony jest Główny Zbiornik Wód Podziemnych Nr 103 około 7,5 km na zachód od jego granicy.
8. Obszar E objęty projektem zmiany Studium położony jest w zlewni Parsęty, około 1,0 km od niej w kierunku wschodnim. Wody powierzchniowe oraz tereny stale bądź okresowo podmokłe na tym terenie nie są reprezentowane. Prognozuje się, że realizacja ustaleń analizowanego projektu zmiany Studium na obszarze E nie będzie w żaden sposób i w żadnym okresie stwarzała zagrożenia dla wód powierzchniowych.
9. W czasie prac terenowych w październiku 2016 roku w granicach obszaru E nie stwierdzono obecności siedlisk oraz gatunków rośliny oraz dziko występujących grzybów objętych ochroną gatunkową na podstawie:
  - Rozporządzenia Ministra Środowiska z dnia 9 października 2014 roku w sprawie ochrony gatunkowej roślin (Dz. U z 2014, poz. 1409),
  - Rozporządzenia Ministra Środowiska z dnia 9 października 2014 roku w sprawie ochrony gatunkowej grzybów (Dz. U z 2014, poz. 1408)

oraz gatunków znajdujących się na listach programu Europejskiej Sieci Ekologicznej Natura 2000. Nie stwierdzono także gatunków rzadszych w regionie, ani zagrożonych w skali Pomorza Zachodniego i Polski (por. Markowski, Buliński 2004, Żukowski, Jackowiak 1995, Zarzycki, Szelaąg 2006).

10. Prognozuje się, że wynikiem realizacji ustaleń analizowanego projektu zmiany Studium mogą być miejscowe znaczące, nieodwracalne zmiany bioróżnorodności na całym obszarze E, w gdzie w miejsce sztucznych nawierzchni trawiastych wprowadzone będą fragmenty całkowicie pozbawione roślinności, a z drugiej strony mogą być wprowadzone pojedyncze drzewa i krzewy.

11. Realizacja ustaleń projektu zmiany Studium nie będzie wymagała uzyskania zgody na zmianę przeznaczenia gruntów leśnych na cele nieleśne, gdyż grunty takie nie występują w granicach obszaru E.
12. W rejonie obszaru E okresowo może na nim występować szereg gatunków zwierząt. Teren ten może być okresowo wykorzystywane jako miejsce żerowania drobnej zwierzyny. Prognozuje się, że etap realizacji planowanych terenów sportowo-rekreacyjnych wraz z towarzyszącymi urządzeniami sportowymi i małej architektury może okresowo negatywnie oddziaływać na swobodne przemieszczanie się zwierząt. Po zakończeniu robót budowlanych zwierzęta ponownie będą mogły teren ten swobodnie wykorzystywać.
13. Obszar E to teren o sztucznie ukształtowanej wierzchniej warstwie gruntu nie posiada warstwy glebowej, nie jest fragmentem rolniczej przestrzeni produkcyjnej oraz nie występują na nim grunty leśne. Dlatego realizacja ustaleń projektu zmiany Studium nie będzie skutkować utratą rolniczej przestrzeni produkcyjnej. Nie prognozuje się powstania niekorzystnych oddziaływań w wyniku realizacji planowanych obiektów sportowo-rekreacyjnych na przyległe tereny zabudowy mieszkaniowej wsi Lubiechowo.
14. Prognozuje się, że realizacja jego ustaleń skutkować będzie jedynie miejscowymi, dalszymi nieodwracalnymi zmianami w budowie geologicznej utworów powierzchniowych w wyniku przeprowadzonych prac ziemnych pod lokalizację planowanych obiektów sportowo-rekreacyjnych wraz z towarzyszącymi elementami małej architektury. Prognozuje się, że realizacja ustaleń projektu zmiany Studium polegająca na zagospodarowaniu sportowo-rekreacyjnym tereny włączonego w jego granice w żaden sposób nie wpłynie na zmianę warunków klimatu lokalnego.
15. Prognozuje się, że prace budowlane przy planowanym zagospodarowaniu sportowo-rekreacyjnym wraz z towarzyszącymi elementami małej architektury, będą okresowym, krótkotrwałym i odwracalnym źródłem emisji niezorganizowanej pyłów do powietrza oraz emisji zanieczyszczeń pochodzących z pracujących maszyn i urządzeń budowlanych. Nie prognozuje się jednocześnie, aby substancje emitowane do powietrza ze źródeł zlokalizowanych na terenie obszaru E w okresie jego zagospodarowania powodowały nawet krótkookresowe, występowanie podwyższonych stężeń zanieczyszczeń w powietrzu czy przekroczeń ich dopuszczalnych poziomów.
16. W fazie funkcjonowania planowanego terenu sportowo-rekreacyjnego nie prognozuje się emisji zanieczyszczeń do powietrza z tego terenu.
17. W trakcie realizacji planowanego zagospodarowania sportowo-rekreacyjnego nie występować będzie emisji hałasu do środowiska. Jedynie w okresie realizacji planowanego zagospodarowania emitowany będzie do środowiska hałas z pracujących maszyn i urządzeń budowlanych. Emitowany hałas nie będzie w żaden sposób odczuwalne przez mieszkańców wsi Lubiechowo ze względu na krótkotrwały jego charakter. Realizacja ustaleń analizowanego projektu zmiany Studium nie będzie istotnym źródłem emisji hałasu

do środowiska, a funkcjonowanie planowanego terenu sportowo-rekreacyjnego nie będzie również odczuwalne przez mieszkańców przyległej zabudowy mieszkaniowo wsi Lubiechowo. Prognozowana niewielka emisja pyłów z terenu budowy również nie będzie stanowiła zagrożenia na mieszkańców wsi, dlatego można prognozować, że realizacja planowanego zagospodarowania sportowo-rekreacyjnego wraz z towarzyszącymi obiektami małej architektury nie będzie w żaden sposób stwarzała zagrożenia dla zdrowia ludzi.

18. Planowana realizacja zagospodarowania sportowo-rekreacyjnego w północnej części wsi Lubiechowo będzie skutkować jedynie miejscowo postrzeganyymi, od strony istniejącej zabudowy mieszkaniowej i przez podróżnych poruszających się po bezpośrednio przyległych drogach, zmianami w krajobrazie. W miejscu uporządkowanego terenu zielonego pojawią się kolorowe urządzenia sportowe i rekreacyjne oraz towarzyszące obiekty małej architektury. Obiekty te jako nowy element krajobrazu będą zauważalne przez mieszkańców, ale z czasem staną się już trwałym elementem krajobrazu tej części wsi Lubiechowo.
19. Obszar E objęty analizowanym projektem zmiany Studium położony jest około 1,0 km na zachód od granicy obszaru Natura 2000 Dorzecze Parsęty PLH320007. Prognozuje się, że realizacja analizowanej zmiany Studium, która polegać będzie na budowie terenu sportowo-rekreacyjnego wraz z elementami małej architektury nie będzie stanowić zagrożenia dla gatunków i siedlisk, które były podstawą do ustanowienia obszaru Natura 2000 Dorzecze Parsęty PLH320007. Jednocześnie można prognozować, że realizacja analizowanej zmiany Studium nie wpłynie na zwiększenie ilości osób mogących penetrować tereny leśne i wodne przyległego obszaru Natura 2000, gdyż planowane zagospodarowanie sportowo-rekreacyjne przeznaczone będzie dla mieszkańców wsi Lubiechowo

Obszar gminy Karlino objęty granicami analizowanego projektu zmiany Studium i jej najbliższe otoczenie nie sąsiaduje bezpośrednio z terytoriami państw ościennych, a odległości jego granic do granicy państwa jest znaczna. Wpływ realizacji ustaleń analizowanego projektu zmiany Studium nie będzie mieć oddziaływania transgranicznego w rozumieniu art. 58 ustawy Prawo ochrony środowiska.

Zapisy ustaleń analizowanego projektu zmiany Studium wprowadzają nowe zagospodarowanie sportowo-rekreacyjne wraz z urządzeniami sportowymi i elementami małej architektury mogą przyczynić się jedynie do okresowej (krótkotrwałej) kumulacji emisji zanieczyszczeń do środowiska poprzez: zwiększenie ruchu samochodowego związanego z realizacją planowanego zagospodarowania terenów włączonych w granice analizowanej zmiany Studium. **Prognozuje się, że realizacja ustaleń analizowanego projektu zmiany Studium nie będzie źródłem oddziaływań skumulowanych.**

### *Oświadczenie*

*Ja niżej podpisany oświadczam, że posiadam wymagane wykształcenie i doświadczenie, o których mowa w art. 74a ust 2 ustawy z dnia 9 października 2015 r. o zmianie ustawy o udostępnianiu informacji o środowisku i jego ochronie, udziale społeczeństwa w ochronie środowiska oraz o ocenach oddziaływania na środowisko oraz niektórych innych ustaw (Dz. U z 2015, poz. 1936) do sporządzania niniejszej Prognozy oddziaływania na środowisko projektu zmiany Studium uwarunkowań i kierunków zagospodarowania przestrzennego gminy Karlino.*

*Jestem świadomy odpowiedzialności karnej za złożenie fałszywego oświadczenia.*

*Grechuta Bogusław*



## 1. Wprowadzenie

Niniejsza Prognoza oddziaływania na środowisko projektu zmiany Studium uwarunkowań i kierunków zagospodarowania przestrzennego miasta i gminy Karlino została wykonana na zlecenie Burmistrza miasta i gminy Karlino. Podstawą prawną wykonania Prognozy był art. 46 pkt 1 oraz art. 51 Ustawy z dnia 3 października 2008 roku o udostępnianiu informacji o środowisku i jego ochronie, udziału społeczeństwa w ochronie środowiska oraz o ocenach oddziaływania na środowisko (t.j. Dz. U z 2016 roku, poz. 353 z późniejszymi zmianami).

Podstawowym celem prognozy było określenie, analiza i ocena skutków, które mogą wyniknąć ze zmiany ustaleń obowiązującego Studium uwarunkowań i kierunków zagospodarowania przestrzennego gminy Karlino w obrębach Czerwięcino i Lubiechowo, Poczernino, Malonowo Lubiechowo, dla wszystkich komponentów środowiska i zdrowia ludzi (mieszkańców) oraz przedstawienie rozwiązań eliminujących lub ograniczających jego (ewentualnie) negatywne wpływy.

Zakres prognozy określony został w art. 51 ust. 2 ustawy o udostępnianiu informacji o środowisku i jego ochronie, udziale społeczeństwa w ochronie środowiska oraz o ocenach oddziaływania na środowisko (t.j. Dz. U z 2016 roku, poz. 353 z późniejszymi zmianami). **Zakres i stopień niniejszej prognozy został uzgodniony z Regionalnym Dyrektorem Ochrony Środowiska w Szczecinie i Państwowym Powiatowym Inspektorem Sanitarnym w Białogardzie** – załączeniu.

Analizowany projekt zmiany Studium uwarunkowań i kierunków zagospodarowania przestrzennego gminy Karlino nie przesądza o ostatecznym zagospodarowaniu i przyszłym użytkowaniu terenów włączonych w jego granice. Ponieważ realizacja tych ustaleń uwarunkowana j będzie przez, między innymi, okoliczności niepozostające jedynie w gestii planowania przestrzennego, a może się ona odbywać w sposób mniej lub bardziej korzystny dla środowiska. Zatem realizacja ustaleń zmiany Studium jest warunkiem koniecznym, lecz nie ostatecznym dla zapewnienia ochrony i właściwego wykorzystania środowiska, a osiągnięcie tego celu będzie skuteczne jedynie przy pełnej koordynacji wysiłku wszystkich uczestników kolejnych procesów planowania i podejmowania decyzji. Ze wskazanej wyżej funkcji zmiany studium uwarunkowań i kierunków zagospodarowania przestrzennego gminy i sposobu jej realizacji wynika, że ocena jej wpływu i zmian w środowisku spowodowanych realizacją tych ustaleń jest zadaniem obarczonym wysokim stopniem niepewności, a zakres zmian może nie być zależny bezpośrednio od propozycji ustaleń sporządzanych na jego podstawie projektów planów miejscowych. Ciągle nie są także rozpoznane do końca konsekwencje działalności człowieka w środowisku. Prognoza oddziaływania na środowisko projektu zmiany studium z samej swojej istoty zawiera, więc oceny hipotetyczne, oparte bardziej na prawdopodobieństwie i zasadach logicznego wnioskowania niż konkretnych wyliczeniach dla realizowanych w przyszłości zamierzeń. Prognoza, analizując skutki najsilniej obciążające środowisko (także

sytuacje awaryjne), pełni rolę informacyjną i ostrzegawczą w stosunku do późniejszych etapów projektowania inwestycji, wskazując jakie, problemy z zakresu ochrony środowiska muszą być w ich trakcie brane pod uwagę i rozwiązywane, a także czym może grozić brak odpowiednich rozwiązań. Na etapie prognozy oddziaływania na środowisko sygnalizuje się możliwość wystąpienia zagrożeń w przyszłości, ale mogą one nie wystąpić lub mieć inny (łagodniejszy) charakter, o ile podejmie się odpowiednie działania zapobiegawcze na dalszych etapach: sporządzenia planu miejscowego i projektowania planowanych przedsięwzięć. Prognoza może też wskazać preferowane z punktu widzenia ochrony środowiska sposoby realizacji ustaleń zmiany Studium oraz działania, których nie można zawrzeć w jego ustaleniach ze względu na jego specyfikę prawną.

### **1.1. Podstawa prawna i przebieg postępowania w sprawie sporządzenia prognozy**

Podstawą prawną sporządzenia niniejszej Prognozy oddziaływania na środowisko projektu zmiany Studium uwarunkowań i kierunków zagospodarowania przestrzennego gminy Karlino była ustawa z dnia 3 października 2008 roku o udostępnianiu informacji o środowisku i jego ochronie, udziale społeczeństwa w ochronie środowiska oraz o ocenach oddziaływania na środowisko (t.j. Dz. U z 2016 roku, poz. 353 z późniejszymi zmianami), a dokładniej art. 46 pkt 1, w którym stwierdza się, że przeprowadzenie strategicznej oceny oddziaływania na środowisko wymagają, między innymi, studia uwarunkowań i kierunków zagospodarowania przestrzennego gmin.

Do opracowania projektu zmiany Studium uwarunkowań i kierunków zagospodarowania przestrzennego miasta i gminy Karlino przystąpiono zgodnie z Uchwałą Nr XXIII/184/16 Rady Miejskiej

w Karlinie z dnia 24 sierpnia 2016r., która została podjęta na podstawie:

- ustawy z dnia 8 marca 1990 r. o samorządzie gminnym (tj. Dz. U. z 2016 r. poz. 446 z późniejszymi zmianami),
- ustawy z dnia 27 marca 2003 r. o planowaniu i zagospodarowaniu przestrzennym (t.j. Dz. U. z 2016r. poz. 778 z późn. zm.),
- Rozporządzenie Ministra Infrastruktury z dnia 28 kwietnia 2004 roku w sprawie zakresu projektu Studium uwarunkowań i kierunków zagospodarowania przestrzennego miasta i gminy (Dz. U. z 2004 r Nr 118, poz. 1233).

### **1.2. Wymogi prawa wspólnotowego**

Przy sporządzaniu niniejszej prognozy obowiązują następujące Dyrektywy i przepisy wspólnotowe:

- Konwencję o ocenach oddziaływania na środowisko w kontekście transgranicznym sporządzoną w dniu 25 lutego 1991 roku w Espoo, (Dz. U. z 1999 r. Nr 96, poz. 1110);
- Konwencję o ochronie i użytkowaniu cieków transgranicznych i jezior międzynarodowych, sporządzoną w Helsinkach dnia 17 marca 1992 r. (Dz. U. z 2003 r. Nr 78, poz. 702);
- Konwencję o ochronie środowiska morskiego obszaru Morza Bałtyckiego, sporządzona w Helsinkach dnia 9 kwietnia 1992 roku (Dz. U. z 2000 r. nr 28 poz. 346) (Konwencja Helsińska);
- Konwencję o obszarach wodno-błotnych mających znaczenie międzynarodowe zwłaszcza jako środowisko życiowe ptactwa wodnego, sporządzoną w Ramsar dnia 2 lutego 1971 r. (Dz. U. z dnia 29 marca 1978 r.);
- Konwencja o różnorodności biologicznej z Rio de Janeiro z 5 czerwca 1992 r.;
- Konwencja w sprawie ochrony światowego dziedzictwa kulturalnego i naturalnego, przyjęta w Paryżu dnia 16 listopada 1972 r. przez Konferencję Generalną Organizacji Narodów Zjednoczonych dla Wychowania, Nauki i Kultury na jej siedemnastej sesji (Dz. U. z dnia 30 września 1976 r.);
- Konwencję o ochronie wędrownych gatunków dzikich zwierząt (Konwencja Bońska), ratyfikowaną w 1996 r. (Dz. U. z 2003 r. nr 2, poz. 17);
- Konwencję o dostępie do informacji, udziale społeczeństwa w podejmowaniu decyzji oraz dostępie do sprawiedliwości w sprawach dotyczących środowiska, sporządzona w Aarhus dnia 25 czerwca 1998 r., ratyfikowaną przez Wspólnotę Europejską (w tym Polskę) w dniu 17 lutego 2005 r.;
- Dyrektywę 2000/60/WE Parlamentu Europejskiego i Rady z dnia 23 października 2000 r. ustanawiającą ramy wspólnotowego działania w dziedzinie polityki wodnej (tj. Dz. Urz. UE L 327, 22.12.2000 z późn. zm.);
- Dyrektywę Parlamentu Europejskiego i Rady 2001/80/WE z dnia 23 października 2001 r. w sprawie ograniczenia emisji niektórych zanieczyszczeń do powietrza z dużych obiektów energetycznego spalania (Dz. Urz. WE L 309 z 27.11.2001);
- Dyrektywę 2002/49/WE Parlamentu Europejskiego i Rady z dnia 25 czerwca 2002 r. w sprawie oceny i zarządzania poziomem hałasu w środowisku (Dz. Urz. UE L 189 z 18.07.2002 r.);
- Dyrektywę 2006/32/WE Parlamentu Europejskiego i Rady z dnia 5 kwietnia 2006 r. w sprawie efektywności końcowego wykorzystania energii i usług energetycznych oraz uchylającą dyrektywę Rady 93/76/EWG (Dz. Urz. WE L 114 z dn. 27.04.2006 r.);
- Dyrektywę Parlamentu Europejskiego i Rady 2008/50/WE z dnia 21 maja 2008 r. w sprawie jakości powietrza i czystszej powietrza dla Europy (CAFE) (Dz. Urz. WE L 152 z 11.06.2008 r.);

- Dyrektywę Parlamentu Europejskiego i Rady 2008/1/WE z dnia 15 stycznia 2008 r. dotyczącą zintegrowanego zapobiegania zanieczyszczeniom i ich kontroli - pakiet energetyczno-klimatyczny Unii Europejskiej (Dz. Urz. WE L 24 z 29.01.2008 r.);
- Dyrektywę Parlamentu Europejskiego i Rady 2008/56/WE z dnia 17 czerwca 2008 r. ustanawiającą ramy działań Wspólnoty w dziedzinie polityki środowiska morskiego (Dyrektywa ramowa w sprawie strategii morskiej – RDSM) (Dz. Urz. WE L z 2008 r. Nr 164, poz.19);
- Dyrektywę 2008/98/WE Parlamentu Europejskiego i Rady z dnia 19 listopada 2008 r. w sprawie odpadów (Dz. Urz. UE L 312 z 11 listopada 2008 r.);
- Dyrektywę 2009/28/WE Parlamentu Europejskiego i Rady z dnia 23 kwietnia 2009 r. w sprawie promowania stosowania energii ze źródeł odnawialnych zmieniająca i w następstwie uchylająca dyrektywy 2001/77/WE oraz 2003/30/WE (Dz. Urz. WE L 140 z 5.06.2009 r.);
- Dyrektywę Parlamentu Europejskiego i Rady 2009/147/WE z dnia 30 listopada 2009 r. w sprawie ochrony dzikiego ptactwa (tekst jedn. Dz. Urz. WE L 20 z 2010 r.);
- Strategię UE w zakresie przystosowania się do zmiany klimatu; Komunikat KE/216/2013; oraz przepisy krajowe;
- Rozporządzenie Ministra Środowiska z dnia 13 kwietnia 2010 r. w sprawie siedlisk przyrodniczych oraz gatunków będących przedmiotem zainteresowania Wspólnoty, a także kryteriów wyboru obszarów kwalifikujących się do uznania lub wyznaczenia, jako obszary Natura 2000 (Dz. U. nr 77, poz. 510 ze zm.);
- Rozporządzenie Ministra Środowiska z dnia 06 października 2013 r. zmieniające rozporządzenie w sprawie siedlisk przyrodniczych oraz gatunków będących przedmiotem zainteresowania Wspólnoty, a także kryteriów wyboru obszarów kwalifikujących się do uznania lub wyznaczenia, jako obszary Natura 2000 (Dz. U. poz. 1302).
- Rozporządzenie Ministra Środowiska z dnia 12 stycznia 2011 r. w sprawie obszarów specjalnej ochrony ptaków (Dz. U. nr 25, poz. 133 ze zm.);
- Rozporządzenie Ministra Środowiska z dnia 9 października 2014 r. w sprawie ochrony gatunkowej roślin (Dz. U., poz. 1409).
- Rozporządzenie Ministra Środowiska z dnia 9 października 2014 r. w sprawie gatunków dziko występujących grzybów objętych ochroną (Dz. U. 2014, poz. 1408).
- Rozporządzenie Ministra Środowiska z dnia 06 października 2014 r. w sprawie ochrony gatunkowej zwierząt (Dz. U. z 2014, poz. 1348).
- Ustawa z dnia 16 kwietnia 2004 r. o ochronie przyrody (Dz. U. z 2016r. poz. 2134 z późn. zm).
- Ustawa z dnia 09 czerwca 2011r. Prawo geologiczne i górnicze (tekst jednolity Dz. U. z 2014 r., poz. 196 ze zm.).

- Ustawa z dnia 03 lutego 1995 r. o ochronie gruntów rolnych i leśnych (t. j. Dz. U. z 2015 r. poz. 909 ze zm.).
- Ustawa z dnia 27 marca 2003 r. o planowaniu i zagospodarowaniu przestrzennym (t. j. Dz. U. z 2016r., poz. 353ze zm.).
- Ustawa z dnia 23 lipca 2003 r. o ochronie zabytków i opiece nad zabytkami (tj. Dz. U. z 2014 r. poz. 1446).
- Rozporządzenie Ministra Środowiska z dnia 14 czerwca 2007 r. w sprawie dopuszczalnych poziomów hałasu w środowisku (t. j. Dz. U. 2014, poz. 112).
- Rozporządzenie Ministra Środowiska z dnia 30 października 2003 r. w sprawie dopuszczalnych poziomów pól elektromagnetycznych w środowisku oraz sposobów sprawdzania dotrzymania tych poziomów (Dz. U. nr 192, poz. 1882 i 1883).

Zgodnie z wymienionymi przepisami prawa wspólnotowego oraz z ustawą z dnia 3 października 2008 roku o udostępnianiu informacji o środowisku i jego ochronie, udziale społeczeństwa w ochronie środowiska oraz o ocenach oddziaływania na środowisko Burmistrz Karlina (organ sporządzający zmianę Studium uwarunkowań i kierunków zagospodarowania przestrzennego gminy Karlino) zwrócił się do organu ochrony środowiska (Regionalny Dyrektor Ochrony Środowiska w Szczecinie) oraz powiatowego inspektoratu sanitarnego (Państwowy Powiatowy Inspektor Sanitarny w Białogardzie) z propozycją zakresu oraz stopnia szczególności prognozy oddziaływania na środowisko sporządzanego dokumentu.

Sporządzona prognoza oddziaływania na środowisko wraz z projektem zmiany Studium uwarunkowań i kierunków zagospodarowania przestrzennego gminy Karlino poddana zostanie opiniowaniu przez organ ochrony środowiska (Regionalny Dyrektor Ochrony Środowiska w Szczecinie) oraz państwową inspekcję sanitarną (Państwowy Powiatowy Inspektor Sanitarny w Białogardzie).

3. Projekt zmiany Studium uwarunkowań i kierunków zagospodarowania przestrzennego gminy Karlino wraz z prognozą oddziaływania na środowisko poddawany będzie konsultacjom społecznym.

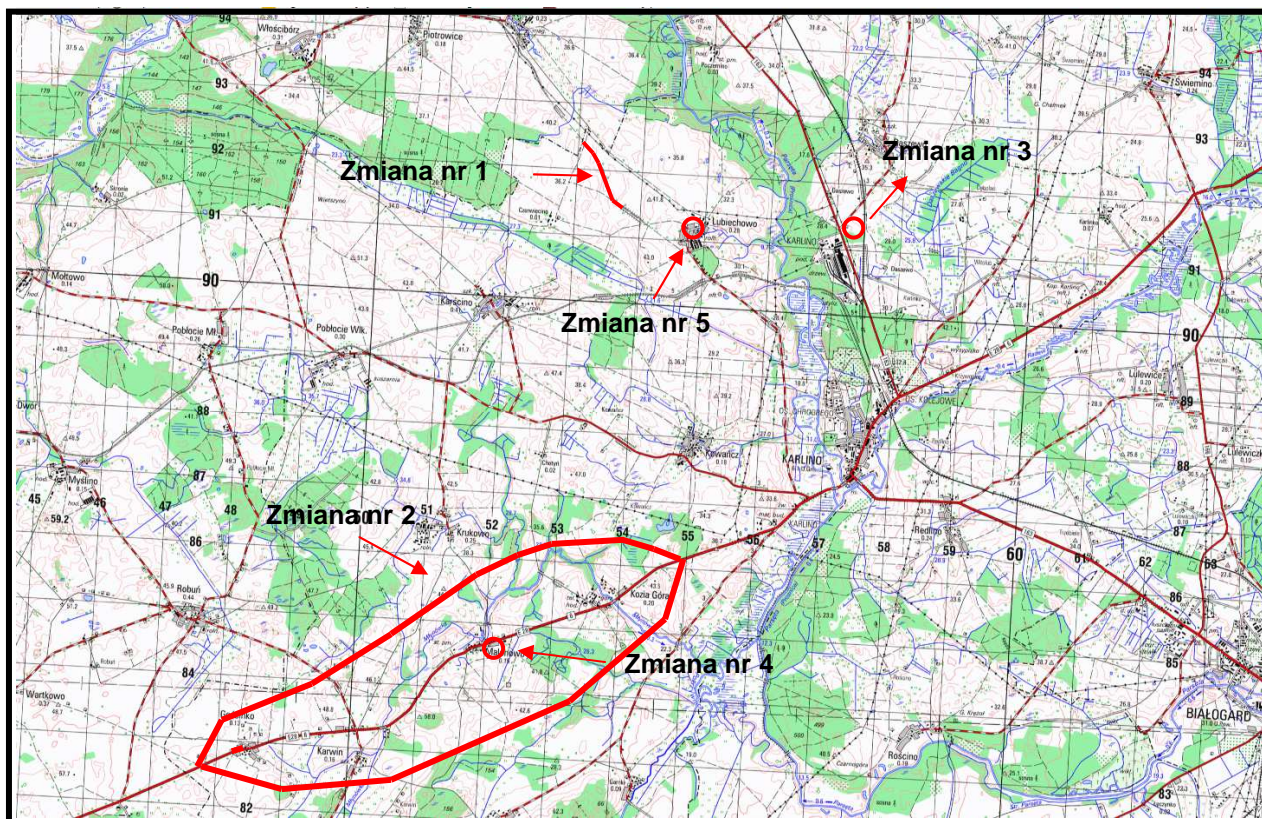
### **1.3. Przedmiot i cel prognozy**

**Niniejszą prognozę oddziaływania na środowisko sporządzono dla potrzeb projektu zmiany Studium uwarunkowań i kierunków zagospodarowania przestrzennego gminy Karlino.**

Na terenie gminy Karlino obowiązuje Studium uwarunkowań i kierunków zagospodarowania przestrzennego miasta i gminy Karlino, zatwierdzone uchwałą Nr XXXVI/372/13 Rady Miejskiej w Karlinie z dnia 24 czerwca 2013 r. Na obszarach objętych analizowaną zmianą Studium nie wskazano terenów przeznaczonych pod ścieżkę rowerową oraz zabudowę turystyczno

-sportową i rekreacyjną, w rozumieniu przepisów o gospodarowaniu nieruchomościami rolnymi Skarbu Państwa związanych z kulturą fizyczną. Jednocześnie przewidziano rezerwę pod budowę dwóch wariantów krajowej drogi ekspresowej nr 6, która jest obecnie budowana poza obszarem gminy Karlino, zatem rezerwę tę należało zlikwidować. Konieczne było zatem sporządzenie zmiany Studium. Przedmiotem zmiany Studium było:

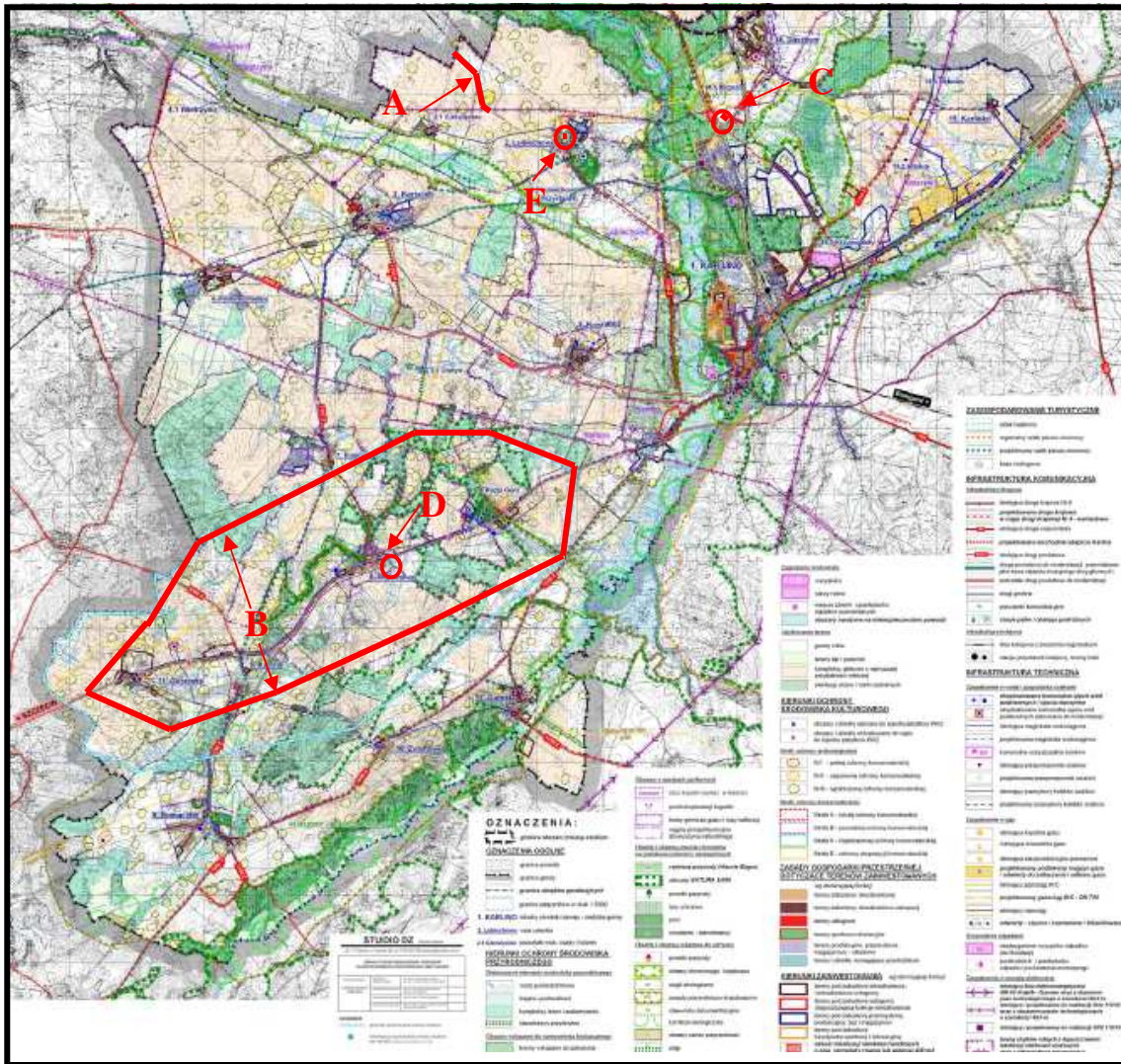
- 6) przeznaczenie terenów w obrębach Czerwięcino i Lubiechowo, pod ścieżkę rowerową łączącą gminę Karlino z gminą Kołobrzeg,
- 7) likwidacja rezerwy terenowej pod krajową drogę ekspresową nr 6 na obszarze gminy Karlino,
- 8) przeznaczenie terenu dz. nr 1/7 w obrębie Poczernino, pod zabudowę turystyczno-sportową i rekreacyjną, w rozumieniu przepisów o gospodarowaniu nieruchomościami rolnymi Skarbu Państwa związane z kulturą fizyczną,
- 9) przeznaczenie terenu dz. nr 203/5 w obrębie Malonowo, pod zabudowę turystyczno-sportową i rekreacyjną, w rozumieniu przepisów o gospodarowaniu nieruchomościami rolnymi Skarbu Państwa związane z kulturą fizyczną,
- 10) przeznaczenie terenu dz. nr 150 w obrębie Lubiechowo, pod zabudowę turystyczno-sportową i rekreacyjną, w rozumieniu przepisów o gospodarowaniu nieruchomościami rolnymi Skarbu Państwa związane z kulturą fizyczną.



Źródło: Geoportal

**Rys. 1. Położenie terenów objętych analizowanym projektem zmiany Studium uwarunkowań i kierunków zagospodarowania przestrzennego miasta i gminy Karlino**





**Rys. 2. Fragment obowiązującego Studium uwarunkowań i kierunków zagospodarowania przestrzennego miasta i gminy Karlinów (2013) – kolorem czerwonym zaznaczono granice terenów objętych analizowanym projektem jego zmiany**

Obszary objęte analizowanym projektem zmiany Studium uwarunkowań i kierunków zagospodarowania przestrzennego Miasta i gminy Karlinów położone są – rys. 1.:

- obszar A położony jest w obrębach Czerwiecino i Lubiechowo, na północny-wschód od terenów zwartej zabudowy wsi Czerwiecino i północny-zachód od terenów wsi Lubiechowo,
- obszar B obejmuje rezerwę terenową pod krajową drogę ekspresową nr 6 pomiędzy Kozią Górą, a granicą miasta i gminy w obrębie Gościnko,
- obszar C położony jest w obrębie Poczernino, w zachodniej części wsi Poczernino,
- obszar D położony jest w obrębie Malonowo, w północno-wschodniej części wsi na południowy-wschód od drogi ekspresowej S6,
- obszar E położony jest w obrębie Lubiechowo, w północnej części terenów zwartej zabudowy wsi Lubiechowo.

W Studium określono następujące kierunki rozwoju przestrzennego obrębu wiejskiego Karlino (2013), dla jej fragmentów, które zostały objęte analizowanym projektem jego zmiany określono następujące funkcje dominujące (rys. 2.):

- obszar A - dominujące funkcje rolnicze – grunty rolne,
- obszar B - rezerwa terenowa pod krajową drogę ekspresową nr 6,
- obszar C - dominujące funkcje rolnicze – grunty rolne,
- obszar D - dominujące funkcje rolnicze – grunty rolne,
- obszar E - dominujące funkcje rolnicze – grunty rolne.

**Podstawowym celem strategicznej oceny oddziaływania na środowisko** była identyfikacja bezpośrednich i pośrednich skutków środowiskowych, które mogą powstać w wyniku realizacji zamierzeń zapisanych w projekcie zmiany Studium uwarunkowań i kierunków zagospodarowania przestrzennego gminy Karlino.

**Istotą oceny strategicznej była nie tylko próba określenia przewidywanego (prognozowanego) wpływu wskazanych działań planistycznych na poszczególne komponenty środowiska i warunki równoważonego rozwoju miasta i gminy,** ale także ocena spójności (zgodności) priorytetów i celów strategicznych z politykami w zakresie ochrony środowiska sporządzonymi na różnych poziomie regionalnym.

**Podstawowym celem niniejszej prognozy** było wskazanie możliwości rozwiązań planistycznych najbardziej korzystnych dla środowiska i zdrowia ludzi poprzez:

- kompleksową identyfikację i ocenę najbardziej prawdopodobnych skutków wpływu na poszczególne komponenty środowiska obszaru objętego zmianą Studium, jakie może wywołać realizacja dyspozycji przestrzennych zawartych w jego projekcie,
- dyskusję i współpracę autora prognozy z autorami zmiany Studium celem maksymalnego wyeliminowania rozwiązań i ustaleń niemożliwych do przyjęcia ze względu na ewentualne negatywne skutki dla środowiska i zagrożenia dla zdrowia ludzi,
- pełne poinformowanie podmiotów planu, tj. wnioskodawców, społeczność lokalną i organa samorządu o skutkach wpływu realizacji ustaleń projektu zmiany Studium dla środowiska przyrodniczego i zdrowia ludzi.

Część opisowa niniejszej prognozy zawiera charakterystykę struktury i ocenę stanu poszczególnych komponentów środowiska (w szczególności tych, które poddane zostaną presji w wyniku realizacji planowanych działań, przedstawienie istotnych z punktu widzenia ochrony walorów i zasobów środowiska oraz zdrowia ludzi ustaleń projektu zmiany Studium oraz potencjalne skutki oddziaływania na środowisko realizacji jego zapisów.

Prognoza zakończona została podsumowaniem określającym potencjalne skutki środowiskowe realizacji ustaleń zmiany Studium oraz zawiera zapisy (stanowiące oraz zalecane) wprowadzone do jego ustaleń oraz do projektu planu miejscowego, który zostanie sporządzony po zatwierdzeniu przez Radę Miejską w Karliniu analizowanej zmiany Studium, mające na celu



ograniczenie ewentualnych niekorzystnych oddziaływań realizacji planowanych przedsięwzięć. Podsumowanie zakończone zostało wnioskami.

W prognozie oddziaływania na środowisko uwzględniono:

- waloryzację przyrodniczą gminy Karlino (2001),
- opracowanie ekofizjograficzne sporządzone dla potrzeb Studium uwarunkowań i kierunków zagospodarowania przestrzennego miasta i gminy Karlino (2003).
- waloryzację przyrodniczą województwa zachodniopomorskiego (2010),
- uwarunkowania przyrodnicze wynikające z Programu Ochrony Środowiska gminy Karlino na lata 2012-2015 z perspektywą na lata 2016-2019,
- ocenę zgodności dotychczasowego użytkowania i zagospodarowania obszaru projektu zmiany Studium i terenów bezpośrednio przyległych,
- ocenę charakteru i intensywności zmian zachodzących w środowisku obszaru włączonego w granice projektu zmiany Studium,
- ocenę odporności środowiska na degradację oraz zdolność do jego regeneracji,
- ocenę zachowania walorów krajobrazowych,
- prognozę dalszych zmian w środowisku przy aktualnym jego użytkowaniu
- wpływ realizacji ustaleń zmiany Studium na poszczególne komponenty środowiska kulturowego,
- potencjalne skutki oddziaływania realizacji ustaleń zmiany Studium na standardy jakości środowiska i warunki życia mieszkańców oraz na zachowanie wartości kulturowych analizowanego obszaru.

#### **1.4. Zakres prognozy oddziaływania na środowisko**

Zakres ogólny niniejszej prognozy oddziaływania na środowiska został określony w art. 51 pkt 2 ustawy z dnia 03 października 2008 r. o udostępnianiu informacji o środowisku i jego ochronie, udziale społeczeństwa w ochronie środowiska oraz o ocenach oddziaływania na środowisko (t.j. Dz. U z 2013 roku, poz. 1235 z późniejszymi zmianami). Na podstawie art. 53 wymienionej ustawy w listopadzie 2015 roku Burmistrz miasta i gminy Karlino, jako organ sporządzający analizowaną zmianę Studium uwarunkowań i kierunków zagospodarowania przestrzennego gminy Karlino wystąpił do Regionalnego Dyrektora Ochrony Środowiska w Szczecinie oraz Państwowego Powiatowym Inspektora Sanitarnego w Białogardzie z propozycją następującego zakresu oraz stopnia szczegółowości prognozy oddziaływania na środowisko sporządzanego dokumentu:

w prognozie określone i ocenione zostaną następujące zagadnienia:

1) w zakresie skutków:

- dla środowiska, które mogą wynikać z realizacji ustaleń zmiany Studium uwarunkowań i kierunków zagospodarowania przestrzennego miasta i gminy, powodowane zwłaszcza

wykorzystywaniem zasobów środowiska, zanieczyszczeniem gleby lub ziemi, niekorzystnym przekształceniem naturalnego ukształtowania terenu, emitowaniem hałasu, wprowadzaniem pyłów do powietrza oraz ryzykiem wystąpienia poważnych awarii,

- realizacji ustaleń zmiany Studium na powietrze, powierzchnię ziemi, glebę, kopaliny, wody powierzchniowe i podziemne, klimat, zwierzęta i rośliny - we wzajemnym ich powiązaniu, oraz na ekosystemy i krajobraz;

2) w zakresie oceny:

- stanu i funkcjonowania środowiska, jego zasobów, odporności na degradację i zdolności do regeneracji oraz tendencji do zmian przy braku realizacji rozwiązań funkcjonalno-przestrzennych i innych ustaleń zawartych w zmianie Studium z punktu widzenia:
- zgodności z przepisami prawa dotyczącymi ochrony środowiska, a w szczególności zawartymi w aktach o utworzeniu obszarów i obiektów chronionych oraz w planach ochrony,
- skuteczności ochrony różnorodności biologicznej,
  - właściwych proporcji pomiędzy terenami o różnych formach użytkowania, a pozostałymi terenami,
  - określonych w zmianie Studium warunków zagospodarowania terenu, wynikających z potrzeb ochrony środowiska, prawidłowości gospodarowania zasobami przyrody oraz ochrony gruntów rolnych i leśnych,
  - zagrożeń dla środowiska, z uwzględnieniem wpływu na zdrowie ludzi, które mogą powstawać na terenie objętym projektem zmiany Studium oraz na terenach pozostających w zasięgu oddziaływania wynikającego z realizacji ustaleń tej zmiany,
  - skutków dla istniejących form ochrony przyrody oraz innych obszarów chronionych,
  - zmian w krajobrazie;

3) w zakresie możliwości rozwiązań eliminujących lub ograniczających negatywne oddziaływania na środowisko, w tym na krajobraz, które mogą wynikać z realizacji ustaleń zmiany Studium oraz w zależności od potrzeb, propozycje innych niż w tym projekcie ustaleń sprzyjających ochronie środowiska.

Regionalny Dyrektor Ochrony Środowiska w Szczecinie oraz Państwowy Powiatowy Inspektor Sanitarny w Białogardzie uzgodnili zaproponowany zakres i stopień szczegółowości prognozy - załącznik.

## **1.5. Metoda sporządzania prognozy**

Metodologia strategicznych ocen oddziaływania na środowisko oraz przepisy dyrektywy 2001/42/WE Parlamentu Europejskiego i Rady z dnia 27 czerwca 2001 r. w sprawie oceny

wpływu niektórych planów i programów na środowisko oraz ustawy Prawo ochrony środowiska, nie preferują konkretnych metod sporządzania prognoz do projektów dokumentów strategicznych. Zakres prognozy jest pochodną rodzaju i zakresu dokumentu podstawowego. Podejście do metody strategicznej oceny projektów dokumentów wynika z roli tej oceny, rozumianej, jako instrument zapewniający włączenie aspektów środowiskowych oraz rozwoju zrównoważonego do podstawowego nurtu procesów decyzyjnych na poziomie Unii Europejskiej oraz państw beneficjentów.

Niniejszy projekt zmiany Studium obejmuje 5 odrębnych terenów, które planuje się przeznaczyć pod różne funkcje, dlatego dla jej potrzeb prognozę oceniającą skutki realizacji planowanych przeznaczeń odniesiono dla każdego z tych terenów osobna:

- obszar A - przeznaczenie terenów w obrębach Czerwiecino i Lubiechowo, pod ścieżkę rowerową łączącą gminę Karlino z gminą Kołobrzeg,
- obszar B - likwidacja rezerwy terenowej pod krajową drogę ekspresową nr 6 na obszarze gminy Karlino,
- obszar C - przeznaczenie terenu dz. nr 1/7 w obrębie Poczernino, pod zabudowę turystyczno-sportową i rekreacyjną, w rozumieniu przepisów o gospodarowaniu nieruchomościami rolnymi Skarbu Państwa związane z kulturą fizyczną,
- obszar D - przeznaczenie terenu dz. nr 203/5 w obrębie Malonowo, pod zabudowę turystyczno-sportową i rekreacyjną, w rozumieniu przepisów o gospodarowaniu nieruchomościami rolnymi Skarbu Państwa związane z kulturą fizyczną,
- obszar E - przeznaczenie terenu dz. nr 150 w obrębie Lubiechowo, pod zabudowę turystyczno-sportową i rekreacyjną, w rozumieniu przepisów o gospodarowaniu nieruchomościami rolnymi Skarbu Państwa związane z kulturą fizyczną.

Realizacja planowanego zagospodarowania terenu objętego analizowanym projektem zmiany Studium zgodna będzie z zadaniami i kierunkami rozwoju miasta i gminy oraz zadaniami własnymi gminy.

W niniejszej prognozie wykorzystano metodę porównawczą polegającą na analizie podobnych uwarunkowań, zjawisk, technologii, urządzeń oraz wartości w oparciu o dostępne materiały archiwalno dokumentacyjne oraz wyników prac terenowych. Jako podstawę merytoryczną oceny wartości środowiskowych przyjęto metodę polegającą na porównaniu z wartościami normatywnymi lub dopuszczalnymi. W nawiązaniu do klasycznych metod stosowanych w opracowaniu strategicznych ocen oddziaływania na środowisko w niniejszej prognozie zastosowano, przede wszystkim, metody opisowe z wykorzystaniem następujących metod prognozowania:

- analiza dostępnych materiałów kartograficznych, archiwalnych i literatury, z różnych okresów ich sporządzenia oraz opracowanych dla różnych zagadnień,

- diagnozy stanu środowiska w oparciu o prace terenowe i zebrane wcześniej materiały dokumentacyjne,
- identyfikacja obszarów problemowych wymagających szczególnego rozpatrzenia w czasie prac terenowych oraz przy prognozowaniu skutków ich zmian czy przekształceń,
- analogia do terenów miasta i gminy, o podobnych walorach i zasobach środowisk przyrodniczego i kulturowego sposobie użytkowania i zainwestowania, itp.

Analizy przeprowadzone w niniejszej prognozie oceniające skutki realizacji ustaleń zmiany Studium przeprowadzone zostały na podstawie stanu środowiska przyrodniczego i zagospodarowania terenu, które opisane zostały w części opisowej zmiany Studium, uwarunkowaniami (skutkami) wynikającymi z realizacji jego ustaleń zmiany Studium oraz działaniami związanymi z realizacją gminnych systemów infrastruktury technicznej i drogowej.

Ocenę prognozowanych przekształceń i zmian poszczególnych komponentów środowiska przeprowadzono w oparciu o analizę ich funkcjonowania w istniejącej gminnej i regionalnej strukturze przestrzennej. Kolejnym krokiem była analiza przyszłego funkcjonowania środowiska pod wpływem zmian, jakie będą miały miejsce w wskutek realizacji ustaleń projektu zmiany Studium. Etapem końcowym była w miarę kompleksowa ocena skutków, czyli wynikowego stanu poszczególnych komponentów środowiska, powstałego na skutek przekształceń w jego funkcjonowaniu, spowodowanych realizacją ustaleń projektu zmiany Studium oraz sformułowanie propozycji wprowadzenia środków łagodzących te zmiany i kompensujących straty w środowisku. W prognozie oddziaływania na środowisko, uwzględniono informacje zawarte w prognozach oddziaływania na środowisko sporządzonych dla innych, przyjętych już, dokumentów powiązanych z projektem dokumentu będącego przedmiotem postępowania oraz innych dokumentach. Jednocześnie niniejsza prognoza oddziaływania na środowisko została sporządzona w oparciu o następujące materiały wyjściowe:

- Studium uwarunkowań i kierunków zagospodarowania przestrzennego miasta i gminy Karlino, zatwierdzone uchwałą nr XVI/100/00 z dnia 18 kwietnia 2000 r., zmienione uchwałą nr XXI/174/12 z dnia 25 października 2012 r., uchwałą XXX/253/13 z dnia 7 maja 2013 r. oraz uchwałą nr VII/23/15 z dnia 26 lutego 2015 r..
- Waloryzacja przyrodnicza gminy Karlino (Operat generalny) Biuro Konserwacji Przyrody w Szczecinie, Szczecin 2001 r.
- Waloryzacja przyrodnicza województwa zachodniopomorskiego, Biuro Konserwacji Przyrody w Szczecinie, Szczecin 2010 r.
- Program ochrony środowiska dla gminy Karlino na lata 2012-2015 z perspektywą na lata 2016-2019.
- Plan zagospodarowania przestrzennego województwa zachodniopomorskiego, Urząd Marszałkowski Województwa Zachodniopomorskiego, Szczecin 2010 r.

- Prognoza oddziaływania na środowisko projektu zmiany Studium zagospodarowania przestrzennego województwa zachodniopomorskiego, regionalne Biuro Gospodarki Przestrzennej Województwa Zachodniopomorskiego, Szczecin, październik 2010 r.,
- Raport o stanie środowiska województwa zachodniopomorskiego w 2015 roku, Państwowa Inspekcja Ochrony Środowiska, Wojewódzki Inspektor Ochrony Środowiska w Szczecinie, Szczecin 2016 r.,
- Kartowanie terenowe przeprowadzone w październiku 2016 roku, obejmujące rozpoznanie struktury i antropizacji środowiska przyrodniczego.
- Materiały archiwalne dotyczące istniejących i projektowanych form ochrony przyrody oraz zasobów przyrodniczych gminy.
- Natura 2000. Europejska sieć ekologiczna, Ministerstwo Środowiska, Warszawa 2004 r.
- Propozycja optymalnej sieci obszarów Natura 2000 w Polsce – Shadow list, Warszawa 2004 r.
- Rejestracja i inwentaryzacja naturalnych zagrożeń geologicznych (ze szczególnym uwzględnieniem osuwisk oraz innych zjawisk geodynamicznych) na terenie całego kraju, Akademia Górniczo Hutnicza w Krakowie, Kraków 2005 r.
- Mapa zasobów obszarów głównych zbiorników wód podziemnych (GZWP) w Polsce wymagających szczególnej ochrony. 1:500000, 1990, praca zbior. pod red. A.S. Kleczkowskiego, IHiG i AG-H w Krakowie.
- Mapy zagrożenia powodziowego i mapy ryzyka powodziowego, ISOK KZGW. 2015 r..

Ponadto przy sporządzaniu niniejszej prognozy wykorzystano następujące pozycje literatury przedmiotu;

- Bartkowski T., Zastosowania geografii fizycznej, PWN, Warszawa 1986 r.
- Dutkowski M., Konflikty w gospodarowaniu dobrami środowiskowymi, Wydawnictwo Uniwersytetu Gdańskiego, Gdańsk 1995 r.
- Gromadzki M. i in., 1994, Ostoje ptaków w Polsce, Biblioteka Monitoringu środowiska, Gdańsk.
- Kassenberg A., Prognozy oddziaływania na środowisko dokumentów, jako efektywny instrument wdrażania polityki ekologicznej i włączania społeczeństwa w proces planistyczny. (w:) Partnerstwo dla efektywności ekologicznej. Instytut na rzecz Ekorozwoju przy współpracy European Environmental Bureau. Warszawa czerwiec 2006 r.
- Kistowski M., Kolidacje i konflikty środowiskowe w planowaniu przestrzennym na obszarach cennych przyrodniczo, Czasopismo Techniczne Wydawnictwo Politechniki Krakowskiej, Kraków 2007 r.
- Przewoźniak M., Podstawy geografii fizycznej kompleksowej, Wydawnictwo Uniwersytetu Gdańskiego, Gdańsk 1987 r.

- Przewoźniak M., Studia przyrodniczo-krajobrazowe w ocenach oddziaływania na środowisko, w: Studia krajobrazowe, jako podstawa racjonalnej gospodarki przestrzennej, Uniwersytet Wrocławski, Wrocław. 1995 r.
- Przewoźniak M., Teoria i praktyka w prognozowaniu zmian środowiska przyrodniczego dla potrzeb planowania przestrzennego, w: Materiały szkoleniowe do konferencji nt. „Prognoza skutków wpływu ustaleń miejscowego planu zagospodarowania przestrzennego na środowisko przyrodnicze, jako istotne narzędzie przeciwdziałania powstawaniu zagrożeń ekologicznych”, TUP, Katowice. 1997 r.
- Przewoźniak M., Ochrona przyrody w planowaniu przestrzennym. Teoria, prawo i realia, Przegląd Przyrodniczy t. XVI, z. 1-2. 2005 r.
- Racinowski R., Wprowadzenie do fizjografii osadnictwa, PWN, Warszawa 1987 r.
- Richling R., Kompleksowa geografia fizyczna, Wydawnictwo Naukowe PWN, Warszawa 1992 r.
- Sidło P.O., Błaszowska B., Chylarecki P. (red.) 2004, Ostoje ptaków o znaczeniu europejskim w Polsce, OTOP, Warszawa.
- Sołowiej D., Podstawy metodyki oceny środowiska przyrodniczego człowieka, Wyd. Naukowe UAM, Poznań 1992 r.
- Świerkosz K., Wyznaczanie ostoi NATURA 2000, WWF Polska, Warszawa 2003 r.

Prace terenowe (październik 2016 roku) nad określeniem aktualnego stanu środowiska przyrodniczego wybranych obszarów problemowych poprzedzone zostały szczegółową analizą dostępnych materiałów archiwalno-dokumentacyjnych odnoszących się do terenu miasta i gminy oraz terenów bezpośrednio przyległych. Zapoznano się z ustaleniami dotychczas obowiązującego Studium uwarunkowań i kierunków zagospodarowania przestrzennego gminy Karlino (2013), z przeznaczeniem w nim przedmiotowych terenów oraz uwarunkowaniami przyrodniczymi, które decydowały o takim ich przeznaczeniu.

W opracowaniu niniejszej prognozy uwzględniono wnioski dotyczące ochrony środowiska, które napłynęły po ukazaniu się zawiadomienia o przystąpieniu do prac nad zmianą Studium uwarunkowań i kierunków zagospodarowania przestrzennego gminy Karlino.

**Stopień szczegółowości niniejszej prognozy oddziaływania na środowisko został dostosowany do zakresu zmiany Studium.**

**Zakres i stopień niniejszej prognozy został uzgodniony z Regionalnym Dyrektorem Ochrony Środowiska w Szczecinie i Państwowym Powiatowym Inspektorem Sanitarnym w Białogardzie (w załączeniu).**

## **2. Ustalenia zmiany Studium uwarunkowań i kierunków zagospodarowania przestrzennego gminy Karlino**

### **2.1. Cele sporządzenia zmiany Studium uwarunkowań i kierunków zagospodarowania przestrzennego gminy Karlino**

Celem analizowanego projektu zmiany Studium było:

- 6) przeznaczenie terenów w obrębach Czerwięcino i Lubiechowo, pod ścieżkę rowerową łączącą gminę Karlino z gminą Kołobrzeg,
- 7) likwidacja rezerwy terenowej pod krajową drogę ekspresową nr 6 na obszarze gminy Karlino,
- 8) przeznaczenie terenu dz. nr 1/7 w obrębie Poczernino, pod zabudowę turystyczno-sportową i rekreacyjną, w rozumieniu przepisów o gospodarowaniu nieruchomościami rolnymi Skarbu Państwa związane z kulturą fizyczną,
- 9) przeznaczenie terenu dz. nr 203/5 w obrębie Malonowo, pod zabudowę turystyczno-sportową i rekreacyjną, w rozumieniu przepisów o gospodarowaniu nieruchomościami rolnymi Skarbu Państwa związane z kulturą fizyczną,
- 10) przeznaczenie terenu dz. nr 150 w obrębie Lubiechowo, pod zabudowę turystyczno-sportową i rekreacyjną, w rozumieniu przepisów o gospodarowaniu nieruchomościami rolnymi Skarbu Państwa związane z kulturą fizyczną.

Realizacja planowanego zagospodarowania terenu objętego analizowanym projektem zmiany Studium zgodna będzie z zadaniami i kierunkami rozwoju miasta i gminy oraz zadaniami własnymi Miasta i gminy.

## **3. Powiązania prognozy oddziaływania na środowisko projektu zmiany Studium uwarunkowań i kierunków zagospodarowania przestrzennego gminy Karlino z innymi dokumentami**

### **3.1. Program Ochrony Środowiska gminy Karlino na lata 2012-2015 z perspektywą na lata 2016-2019**

W oparciu o diagnozę stanu środowiska oraz zagrożenia środowiska w Programie zdefiniowano następujące najważniejsze priorytety ochrony środowiska w gminie Karlino.

**W zakresie ochrony powietrza atmosferycznego:**

- działania infrastrukturalne na rzecz poprawy stanu środowiska w obiektach użyteczności publicznej na terenie Dorzecza Parsęty (budowa mikroturbin wiatrowych dla potrzeb pomp ciepła oraz montaż pomp ciepła),

- termomodernizacja obiektów użyteczności publicznej,
- montaż ogniw fotowoltaicznych w budynkach użyteczności publicznej na terenie Dorzecza Parsęty,
- przyłącze ciepłne do hali widowiskowo-sportowej przy ul. Kościuszki w Karlinie,
- przyłącze ciepłne do kompleksu budynków KTBS przy ul. Koszalińskiej w Karlinie.

**W zakresie przedsięwzięć pozainwestycyjnych** planuje się zmianę studium uwarunkowań i kierunków zagospodarowania przestrzennego oraz opracowanie miejscowego planu zagospodarowania przestrzennego miasta i gminy Karlino dla terenów pod elektrownie wiatrowe.

**W zakresie gospodarki odpadami i ochrony powierzchni ziemi:**

- budowa i wyposażenie punktów do selektywnej zbiórki odpadów na terenie miasta Karlino,
- usuwanie azbestu i wyrobów zawierających azbest z terenu miasta i gminy Karlino.

**W zakresie ochrony przyrody oraz dziedzictwa przyrodniczego:**

- ochrona, poprawa stanu oraz rewitalizacja zabytkowego Parku w Karlinie.
- rewitalizacja parku przy ul. Koszalińskiej wraz z rozbudową amfiteatru.

**W zakresie rozwoju infrastruktury turystycznej:**

- budowa i zagospodarowanie ścieżek rowerowych na terenie Dorzecza Parsęty.

Na tej podstawie określono nadrzędny cel Programu Ochrony Środowiska miasta i gminy Karlino sformułowany w sposób następujący:

***Poprawa stanu środowiska na terenie miasta i gminy Karlino przy zachowaniu zasad zrównoważonego rozwoju.***

Cel ten jest zgodny z głównymi celami Strategii Rozwoju Województwa Zachodniopomorskiego i Strategii Rozwoju Powiatu Białogardzkiego.

W Programie wskazano następujące **Cele systemowe** jego realizacji (cele systemowe wyznaczają stan, jaki należy osiągnąć w horyzoncie czasowym 8 lat, są identyfikowane na podstawie analizy obszarów problemowych występujących na terenie miasta i gminy):

**Powietrze atmosferyczne**

***Cel strategiczny:***

***Poprawa jakości powietrza oraz wzrost wykorzystania energii z odnawialnych źródeł energii (OZE)***

Kierunek działań I: Ograniczenie niskiej emisji do powietrza

Kierunek działań II: Ograniczenie emisji zanieczyszczeń do powietrza ze źródeł komunikacyjnych

Kierunek działań III: Ograniczenie emisji zanieczyszczeń ze źródeł przemysłowych

**Zasoby wodne**



### ***Cel systemowy***

***Poprawa jakości i ochrona zasobów wód powierzchniowych i podziemnych. Zapewnienie mieszkańcom miasta i gminy odpowiedniej jakości wody pitnej. Ochrona przeciwpowodziowa.***

Kierunek działań I: Ograniczenie dopływu zanieczyszczeń do wód powierzchniowych i podziemnych

Kierunek działań II: Racjonalna gospodarka zasobami wodnymi

Kierunek działań III: Ochrona przeciwpowodziowa

### **Gospodarka odpadami**

#### ***Cel systemowy***

***Racjonalna gospodarka odpadami***

Kierunek działań I: Wzmocnienie gospodarki odpadami

Kierunek działań II: Wprowadzenie nowoczesnego systemu odzysku i unieszkodliwiania odpadów

### **Zasoby przyrody**

#### ***Cel systemowy***

***Ochrona i rozwój obszarów chronionych. Ochrona bioróżnorodności.***

Kierunek działań I: Doskonalenie systemu obszarów chronionych i ochrona obiektów cennych przyrodniczo

Kierunek działań II: Ochrona bioróżnorodności

Kierunek działań III: Ochrona lasów

### **Turystyka**

#### ***Cel systemowy***

***Rozwój turystyki przy zachowaniu bogactw przyrodniczych***

Kierunek I: Zrównoważone wykorzystanie zasobów przyrodniczych w rozwoju turystyki.

### **Klimat akustyczny**

#### ***Cel systemowy***

***Poprawa klimatu akustycznego poprzez obniżenie hałasu do poziomu obowiązujących standardów***

Kierunek działań I: Ochrona przed hałasem

Poważne awarie

#### ***Cel systemowy***

***Zapobieganie poważnym awariom, minimalizacja ich skutków oraz zwiększenie bezpieczeństwa chemicznego***

Kierunek działań I: Ograniczenie ryzyka wystąpienia poważnych awarii i ograniczenie skutków dla ludzi, środowiska.

### **Środowisko glebowe i kopaliny**

#### ***Cel systemowy***

## **Ochrona środowiska glebowego i złóż kopalin**

*Kierunek działań I: Zapobieganie degradacji gleb*

Kierunek działań II: Ochrona zasobów kopalin

### **Edukacja ekologiczna**

#### **Cel systemowy**

#### **Edukacja ekologiczna społeczeństwa**

Kierunek działań I: Podnoszenie świadomości ekologicznej społeczeństwa

Analizowanym projekt zmiany Studium uwarunkowań i kierunków zagospodarowania przestrzennego gminy Karlino i zapisane w nim planowane zamierzenia i działania w pełni wpisują się w określone w Programie Ochrony Środowiska dla gminy Karlino na lata 2012-2015 z perspektywą na lata 2016-2019.

## **4. Przewidywane znaczące oddziaływania (bezpośrednie, pośrednie, wtórne, skumulowane, krótkoterminowe, średnioterminowe i długoterminowe, stałe i chwilowe, pozytywne i negatywne) na środowisko, w tym na obszar Natura 2000**

Podstawowym celem analizowanej zmiany Studium uwarunkowań i kierunków zagospodarowania przestrzennego gminy Karlino w obrębie ewidencyjnym Giezkowo było:

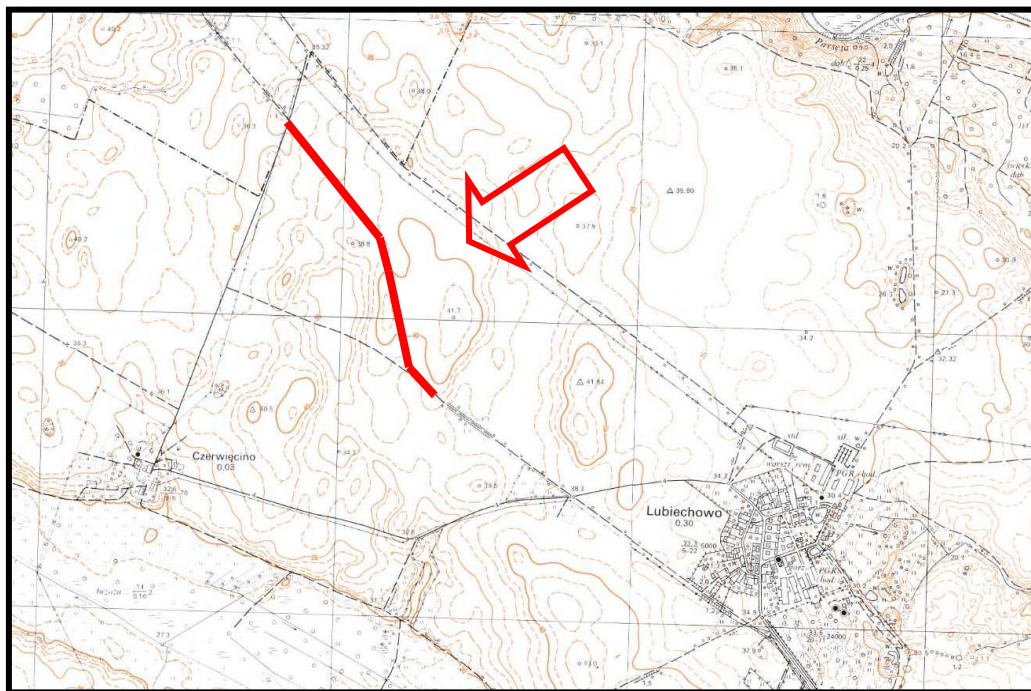
- przeznaczenie terenów w obrębach Czerwięcino i Lubiechowo, pod ścieżkę rowerową łączącą gminę Karlino z gminą Kołobrzeg,
- likwidacja rezerwy terenowej pod krajową drogę ekspresową nr 6 na obszarze miasta i gminy Karlino,
- przeznaczenie terenu dz. nr 1/7 w obrębie Poczernino, pod zabudowę turystyczno-sportową i rekreacyjną, w rozumieniu przepisów o gospodarowaniu nieruchomościami rolnymi Skarbu Państwa związane z kulturą fizyczną,
- przeznaczenie terenu dz. nr 203/5 w obrębie Malonowo, pod zabudowę turystyczno-sportową i rekreacyjną, w rozumieniu przepisów o gospodarowaniu nieruchomościami rolnymi Skarbu Państwa związane z kulturą fizyczną,
- przeznaczenie terenu dz. nr 150 w obrębie Lubiechowo, pod zabudowę turystyczno-sportową i rekreacyjną, w rozumieniu przepisów o gospodarowaniu nieruchomościami rolnymi Skarbu Państwa związane z kulturą fizyczną.

**Obszary objęte analizowaną zmianą Studium uwarunkowań i kierunków zagospodarowania przestrzennego gminy Karlino znacząco różnią się pomiędzy sobą nie tylko walorami i zasobami środowiska, ale także położeniem względem siebie i w części**

ich planowanym przeznaczeniem. Dlatego analiza i ocena skutków realizacji analizowanej zmiany Studium wykonanie została dla każdego z terenów osobno.

#### 4.1. Obszar A

Obszar A położony jest w obrębach Czerwięcino i Lubiechowo, na północny-wschód od terenów zwartej zabudowy wsi Czerwięcino i północny-zachód od terenów wsi Lubiechowo – rys.3.



Źródło: Geoportal

Rys. 3. Lokalizacja terenów objętych analizowaną zmianą Studium włączonych w granice obszaru A



Źródło:Geoportal

Rys. 4. Tereny objęte analizowaną zmianą Studium włączone w granice obszaru A

Teren włączony w granice analizowanej zmiany Studium to około 8 km fragment drogi polnej, przebiegającej w bezpośrednim sąsiedztwie intensywnie użytkowanych pól uprawnych i okresowo wykorzystywanych w czasie prac uprawowych.

#### **A.1. Skutki realizacji ustaleń projektu zmiany Studium na powierzchnię ziemi**

Rzeźba obszaru A objętego zmianą Studium, jak i obszar całej miasta i gminy Karlino została ukształtowana podczas ostatniego zlodowacenia. Obszar ten położony jest na wysoczyźnie moreny dennej płaskiej. Jest to w znacznej części teren wyrównany w wyniku okresowego jego wykorzystywania jako drogi gruntowej. Rzędne terenu planowanej trasy rowerowej wahają się od około 37,5 m n.p.m w części południowo-wschodniej do 36,5 m n.p.m w części północno-zachodniej, a najwyższej położony jej fragment znajduje się na wysokości 41,5 m n.p.m.

**Realizacja ustaleń analizowanego projektu zmiany Studium na terenie obszaru A skutkować będzie jedynie niewielkimi miejscowymi, nieodwracalnymi zmianami w rzeźbie terenu spowodowanymi pracami ziemnymi pod nawierzchnią planowanej trasy rowerowej wraz z urządzeniami małej architektury jej towarzyszącymi.** Miejscowo nastąpi niewielkie wyrównanie rzeźby (likwidacja odcinkowo występujących kolein) oraz powstanie powierzchnia o niewielkich spadkach. Wielkość tych przekształceń zauważalna będzie okresowo krajobrazie, co uzależnione będzie od wysokości roślin uprawianych na przyległych terenach pól. **Zmiany te prowadzić będą do okresowego, miejscowego uruchomienia procesów erozyjnych (erozji wodnej i wietrznej), które jednak nie będą stwarzać zagrożenia dla upraw na przyległych polach. Również nie będą stanowiły zagrożenia dla dalszego intensywnego wykorzystania przyległych gruntów rolnych.**

**Prognozuje się, że zmiany i przekształcenia w rzeźbie terenu obejmować będą jedynie cały teren włączony w granice obszaru A.**

#### **A.2. Skutki realizacji ustaleń projektu zmiany Studium na powstanie zagrożenia masowymi ruchami ziemi**

Dla oceny zagrożenia procesami geodynamicznymi bierze się pod uwagę szereg czynników, decydującymi czynnikami są:

- nachylenie terenu – tereny o nachyleniu przekraczającym 8 %, które to już definiuje się jako stoki,
- budowa geologiczna – rodzaj gruntów, ich stan, ułożenia warstw, oraz czynniki zmienne w czasie jak:
  - warunki hydrogeologiczne – poziom wód gruntowych, jego wahania i spadki zwierciadła wody,
  - wielość i natężenie opadów atmosferycznych,

- przepuszczalność podłoża i jego wodochłonność,
- pokrycie terenu roślinnością (niską i wysoką),
- czynnik ludzki – przekształcenia terenu, zabudowa, infrastruktura wodno-kanalizacyjna i komunikacyjna, podcięcia stoków.

Z punktu widzenia bezpieczeństwa planowanych inwestycji ruchy masowe mają bardzo duże znaczenie. Przyczyny powstawania osuwisk można podzielić na dwie grupy:

- czynniki antropogeniczne – podcinanie skarp, niekontrolowane wprowadzanie mas wody na stoki, niszczenie powierzchni zadarnionych, obciążanie zboczy itp.,
- czynniki przyrodnicze – nawalne opady atmosferyczne, intensywne roztopy, podcinanie brzegów przez wody płynące itp.

W przypadku czynników przyrodniczych przeciwdziałanie ograniczone jest do wykonania urządzeń odwadniających, utrzymywanie właściwej szaty roślinnej czy wzmacnianie brzegów. Czynniki antropogeniczne wywołane są nieprzemyślaną gospodarką przestrzenią lub brakiem informacji na temat zagrożeń z nią związanych.

**Na granicach obszaru A objętych projektem zmiany Studium dominują spadki w przedziale 2-3%. W czasie prac terenowych (w październiku 2016 roku) nie stwierdzono występowania aktywnych osuwisk, a terenów tych nie można również zaliczyć do potencjalnie zagrożonych ruchami masowymi ziemi.**

**Prognozuje się, że realizacja ustaleń analizowanego projektu zmiany Studium na obszarze A nie będzie źródłem uruchomienia procesów denudacyjnych na terenach włączonych w jego granice oraz na terenach przyległych, które mogłyby prowadzić do powstania procesów osuwiskowych.**

### **A.3. Skutki realizacji ustaleń projektu zmiany Studium na ochronę obszarów występowania kopalin**

**Na terenie obszaru A objętym analizowanym projektem zmiany Studium nie stwierdzono występowania udokumentowanych złóż kopalin, dlatego realizacja jego ustaleń nie będzie w żaden sposób ograniczała możliwości ich wydobywania.**

### **A.4. Skutki realizacji ustaleń projektu zmiany Studium na wody powierzchniowe i podziemne**

Na terenie obszaru A objętym projektem zmiany Studium, podobnie jak na wszystkich innych obszarach młodoglacjalnych, wody gruntowe pierwszego poziomu wykazują ścisłą zależność od morfologii terenu i utworów zalegających w podłożu. Pierwszy poziom wód gruntowych na tym terenie występuje poniżej 2,5 m p.p.t. oraz często w formie sączeń z utworach słabo przepuszczalnych przewarstwionych piaskami lub żwirami. **Prognozuje się, że realizacja**

ustaleń analizowanej zmiany Studium nie będzie w żaden sposób i w żadnym okresie jej realizacji czy funkcjonowania stwarzała zagrożenia dla wód gruntowych.

Obszar A objęty analizowanym projektem zmiany Studium położony jest poza zasięgiem głównych zbiorników wód podziemnych, a najbliższym położony jest Główny Zbiornik Wód Podziemnych Nr 103 około 5,5 km na północny-zachód od jego granicy.

Obszar A objęty projektem zmiany Studium położony jest w zlewni Parsęty, około 2,6 km od niej w kierunku zachodnim. Wody powierzchniowe oraz tereny stale bądź okresowo podmokłe na tym terenie nie są reprezentowane. **Prognozuje się, że realizacja ustaleń analizowanego projektu zmiany Studium na obszarze A nie będzie w żaden sposób i w żadnym okresie stwarzała zagrożenia dla wód powierzchniowych.**

#### **A.5. Skutki realizacji ustaleń projektu zmiany Studium na szatę roślinność i zachowanie bioróżnorodności**

Obszar A to fragment drogi gruntowej wykorzystywane w okresach prowadzenia prac uprawowych na terenach przyległych wsi Lubiechowo. Dominuje na nim roślinność synantropijna, wykształcających się pod wpływem działalności człowieka, zbiorowiska ruderalne z klasy Artemisietea vulgaris. Najbardziej reprezentatywne dla niej gatunki to pospolite chwasty, m.in.: bylice *Artemisia* spp., łopiany *Arctium* spp., pokrzywa zwyczajna *Urtica dioica*, jasnota biała *Lamium album* oraz glistnik jaskółcze ziele *Chelidonium majus*. W miejscach okresowo wykorzystanych liczniej występują taksony zbiorowisk wydepczyskowych (również z klasy Artemisietea): babka zwyczajna *Plantago major*, rumianek bezpromieniowy *Chamomilla suaveolens*, rdest ptasi *Polygonum aviculare*, wiechlina roczna *Poa annua* czy życica trwała *Lolium perenne*. W czasie prac terenowych w październiku 2016 roku w granicach obszaru A **nie stwierdzono obecności siedlisk oraz gatunków rośliny oraz dziko występujących grzybów objętych ochroną gatunkową na podstawie:**

- Rozporządzenia Ministra Środowiska z dnia 9 października 2014 roku w sprawie ochrony gatunkowej roślin (Dz. U z 2014, poz. 1409),
- Rozporządzenia Ministra Środowiska z dnia 9 października 2014 roku w sprawie ochrony gatunkowej grzybów (Dz. U z 2014, poz. 1408)

oraz gatunków znajdujących się na listach programu Europejskiej Sieci Ekologicznej Natura 2000. Nie stwierdzono także gatunków rzadszych w regionie, ani zagrożonych w skali Pomorza Zachodniego i Polski (por. Markowski, Buliński 2004, Żukowski, Jackowiak 1995, Zarzycki, Szeląg 2006).

Prognozuje się, że wynikiem realizacji ustaleń analizowanego projektu zmiany Studium będą niewielkie, częściowo nieodwracalne zmiany bioróżnorodności na całym obszarze A, w gdzie w miejsce zróżnicowanych zbiorowisk synantropijnych pojawią się nawierzchni całkowicie pozbawione roślinności.

Realizacja ustaleń projektu zmiany Studium nie będzie wymagała uzyskania zgody na zmianę przeznaczenia gruntów leśnych na cele nieleśne, gdyż grunty takie nie występują w jego granicach oraz na terenach bezpośrednio przyległych.

#### **A.6. Skutki realizacji ustaleń projektu zmiany Studium na faunę**

W rejonie obszaru A występuje szereg gatunków zwierząt, gadów i płazów. Obszar ten jest miejscem stałego żerowania. Teren ten może być okresowo wykorzystywane jako szlak migracyjnym zwierząt. Prognozuje się, że etap realizacji planowanej trasy rowerowej wraz z towarzyszącymi jej urządzeniami małej architektury może okresowo negatywnie oddziaływać na swobodne przemieszczanie się zwierząt. Po zakończeniu robót budowlanych zwierzęta ponownie będą mogły teren ten swobodnie wykorzystywać.

#### **A.7. Skutki realizacji ustaleń projektu zmiany Studium na gleby, rolniczą i leśną przestrzeń produkcyjną**

Obszar A to fragment drogi gruntowej przebiegającej pomiędzy intensywnie uprawianymi polanu i uprawnymi, na których dominują gleby klasy IVb. **Realizacja ustaleń projektu zmiany Studium skutkować będzie niewielką miejscową, całkowitą i nieodwracalną utratą rolniczej przestrzeni produkcyjnej na terenach przyległych do drogi, w miejscach kiedy jej obecna szerokość nie pozwoli na realizację planowanej trasy rowerowej.** W przeważającej części grunty na obszarze A, w czasie realizacji planowanej trasy rowerowej, ulegną wymieszaniu z osadami je podścielającymi oraz nawiezionymi gruntami obcymi, przez co utracą swoje wartości. **Nie prognozuje się powstania niekorzystnych oddziaływań w wyniku realizacji planowanej budowy trasy rowerowej na przyległe grunty rolne nadal intensywnie użytkowane.**

**Na obszarze A objętym projektem zmiany Studium grunty leśne nie występują.**

#### **A.8. Skutki realizacji ustaleń projektu zmiany Studium na budowę geologiczną**

W budowie geologicznej utworów powierzchniowych obszaru A objętym projektem zmiany Studium dominują utwory czwartorzędu – piaski gliniaste lekkie. Prognozuje się, że **realizacja jego ustaleń skutkować będzie dalszymi, miejscowymi, nieodwracalnymi zmianami w budowie geologicznej utworów powierzchniowych w wyniku przeprowadzonych prac ziemnych pod lokalizację planowanej trasy rowerowej wraz z towarzyszącymi jej elementami małej architektury.**

### **A.9. Skutki realizacji ustaleń projektu zmiany Studium na warunki klimatu lokalnego**

Warunki klimatyczne na obszarze miasta i gminy Karlino charakteryzują się dużą różnorodnością występowania stanów pogody tak w ciągu całego roku, jak i w ciągu doby. Średnia roczna temperatura powietrza wynosi około +8°C, a najcieplejszym miesiącem jest lipiec z temperaturą +17°C, zaś najchłodniejszym styczeń z temperaturą -2°C. Średnia roczna suma opadów atmosferycznych wynosi około 600 mm, zaś okres wegetacyjny trwa 210 dni. Przeważają wiatry z sektora zachodniego przeszło 45 % obserwacji, z sektorów południowego i północnego po około 20 %, zaś z sektora wschodniego 15 %. Należy podkreślić, że teren objęty zmianą Studium charakteryzuje się niską zmiennością warunków biotopoklimatycznych, co jest uwarunkowane niewielką zmiennością ekspozycji i jego nachylenia. **Prognozuje się, że realizacja ustaleń projektu zmiany Studium w żaden sposób nie wpłynie na zmianę warunków klimatu lokalnego terenu planowanej trasy rowerowej w granicach obszaru A.**

### **A.10. Skutki realizacji ustaleń projektu zmiany Studium na stan aerosanitarny**

O stanie czystości powietrza na analizowanym obszarze A objętym projektem zmiany Studium decydują źródła emisji zlokalizowane na terenach zabudowy mieszkaniowo-zagrodowej wsi: Lubiechowo i Czerwięcino, gdzie nadal do celów grzewczych i gospodarczych wykorzystuje się wysokoemisyjne paliwa, takie jak węgiel kamienny i koks. Jednak ze względu na odległość napływ zanieczyszczeń z tych miejscowości jest niewielki i nieodczuwalny. **Prognozuje się, że prace budowlano-montażowe przy planowanej budowie trasy rowerowej wraz z towarzyszącymi jej elementami małej architektury, będą okresowym, krótkotrwałym i odwracalnym źródłem emisji niezorganizowanej pyłów do powietrza oraz emisji zanieczyszczeń pochodzących z pracujących maszyn i urządzeń budowlanych. Nie prognozuje się jednocześnie, aby substancje emitowane do powietrza ze źródeł zlokalizowanych na terenie obszaru A w okresie budowy planowanej trasy rowerowej powodowały nawet krótkookresowe, występowanie podwyższonych stężeń czy przekroczeń ich dopuszczalnych stężeń. Korzystny wpływ na rozprzestrzenienie się emitowanych do powietrza zanieczyszczeń z tereny prowadzonych prac budowlanych będą miały bardzo korzystne warunki przewietrzanie terenu budowy.**

**W fazie funkcjonowania planowanej trasy rowerowej wraz z towarzyszącymi jej obiektami małej architektury nie prognozuje się emisji zanieczyszczeń do powietrza z jej terenu.**

### **A.11. Skutki realizacji ustaleń projektu zmiany Studium na warunki klimatu akustycznego**

W granicach obszaru A występują bardzo korzystne warunki klimatu akustycznego. **W trakcie realizacji planowanej trasy rowerowej wraz z towarzyszącymi jej obiektami małej**



architektury występować będą źródła emisji hałasu do środowiska. Emitowany hałas nie będzie w żaden sposób odczuwalne przez mieszkańców wsi Lubiechowo i Czerwięcino.

#### **A.12. Skutki realizacji ustaleń projektu zmiany Studium na zdrowie ludzi**

Realizacja ustaleń analizowanego projektu zmiany Studium nie będzie istotnym źródłem emisji hałasu do środowiska i jej funkcjonowanie nie będzie odczuwalne przez mieszkańców zabudowy mieszkaniowej we wsi Lubiechowo i Czerwięcino. Prognozowana niewielka emisja pyłów z terenu budowy również nie będzie stanowiła zagrożenia na mieszkańców tych wsi, dlatego można prognozować, że realizacja planowanej trasy rowerowej wraz z towarzyszącymi jej obiektami małej architektury nie będzie w żaden sposób stwarzała zagrożenia dla zdrowia ludzi.

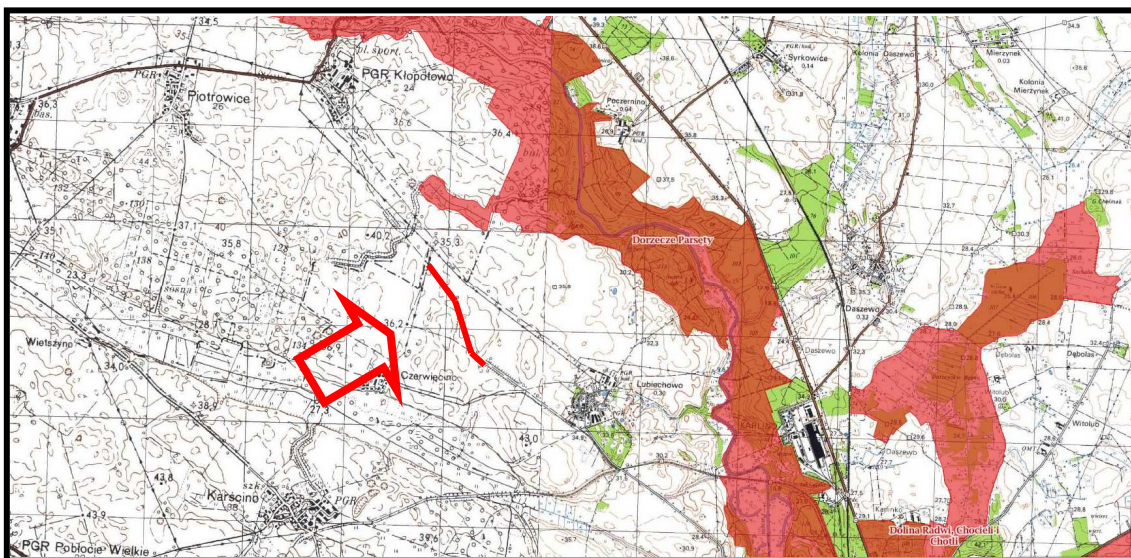
#### **A.13. Skutki realizacji ustaleń projektu zmiany Studium na krajobraz**

Ustawa z dnia 24 kwietnia 2015 r. o zmianie niektórych ustaw w związku ze wzmocnieniem narzędzi ochrony krajobrazu (Dz. U. 2015, poz. 774) wprowadziła m.in. definicję krajobrazu, przez „krajobraz” należy rozumieć postrzeganą przez ludzi przestrzeń, zawierającą elementy przyrodnicze lub wytwory cywilizacji, ukształtowaną w wyniku działania czynników naturalnych lub działalności człowieka; oraz krajobrazu priorytetowego, przez „krajobrazie priorytetowy” – należy rozumieć krajobraz szczególnie cenny dla społeczeństwa ze względu na swoje wartości przyrodnicze, kulturowe, historyczne, architektoniczne, urbanistyczne, ruralistyczne lub estetyczno-widokowe, i jako taki wymagający zachowania lub określenia zasad i warunków jego kształtowania;”. Aktualnie prowadzone są prace mające na celu określenie krajobrazów priorytetowych na terenie województwa zachodniopomorskiego. Planowana realizacja trasy rowerowej wraz z towarzyszącymi jej obiektami małej architektury **będzie skutkować miejscowo postrzeganymi zmianami w krajobrazie. W miejsce drogi gruntowej z płacami roślinności wtapiającą się w przyległe tereny pojawi się sztuczna trasa rowerowa wraz z towarzyszącymi jej obiektami małej architektury. Kolorystyka trasy zawsze będzie kontrastować z przyległymi terenami pól uprawnych. Prognozowane zmiany w krajobrazie nie będą znaczące i z czasem staną się już trwałym elementem krajobrazu.**

#### **A.14. Oddziaływania skutków realizacji ustaleń projektu zmiany Studium na obszary Natura 2000**

Obszar A położony jest około 0,6 km w części północnej, na granicy z gmina Kołobrzeg i 1,5 km w części południowej od granicy obszaru Natura 2000 Dorzecze Parsęty PLH320007. Ostoja jest szczególnie cenna ze względu na występujące tu gatunki zwierząt. Na szczególną uwagę zasługują najlepsze w Polsce (a może w Europie) warunki dla tarła łososi i troci wędrowniej,

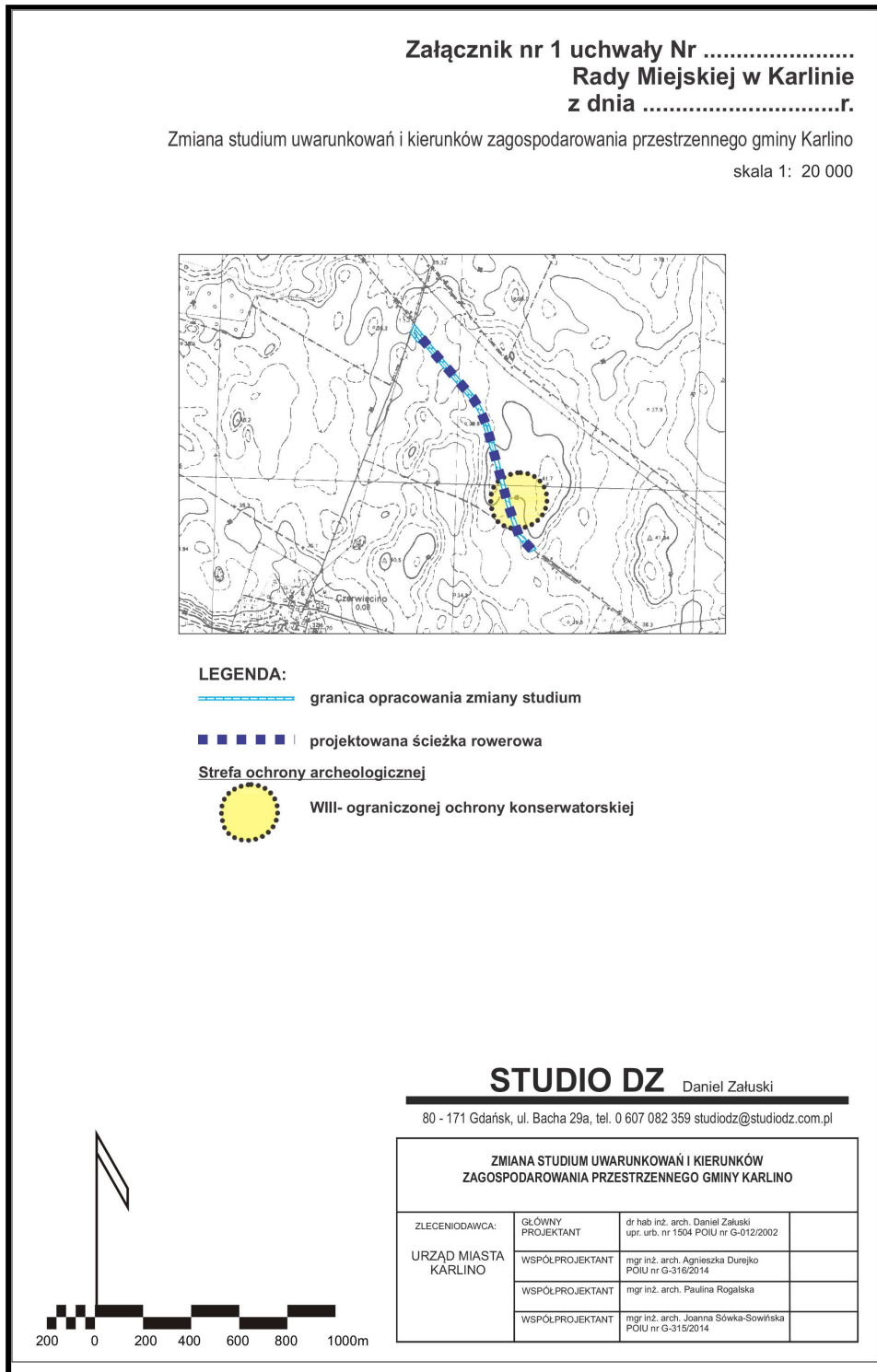
pstrąga potokowego i lipienia oraz obecność w rzece licznej populacji strzebli potokowej, certy i węgorza pochodzenia naturalnego. Ostoja to miejsce dużych skupisk źródeł wapiennych i nawapiennych na Pomorzu oraz duże zróżnicowanie wielu typów mokradeł. Jest też jedynym na Pomorzu stanowiskiem śledziennicy naprzeciwlistnej (występuje w dolinie Dębnicy). Poza tym jest to naturalny korytarz ekologiczny o znaczeniu lokalnym i regionalnym i ważne miejsce wypoczynku i rekreacji. **Prognozuje się, że realizacja analizowanej zmiany Studium, która polegać będzie na budowie odcinka trasy rowerowej w raz z elementami małej architektury nie będzie stanowić zagrożenia dla gatunków i siedlisk, które były podstawą do ustanowienia obszaru Natura 2000 Dorzecze Parsęty PLH320007. Jednocześnie można prognozować, że realizacja całego odcinka trasy rowerowej w kierunku Kołobrzegu wpłynie na miejscowe zwiększenie ilości osób korzystających z terenów leśnych i wodnych tego obszaru Natura 2000.**



Źródło: Geoserwis GDOŚ

**Rys. 5. Położenie obszaru A w stosunku do granic obszaru Natura 2000 Dorzecze Parsęty PLH320007**

# Prognoza oddziaływania na środowisko projektu zmiany Studium uwarunkowań i kierunków zagospodarowania przestrzennego gminy Karlino – obszar A

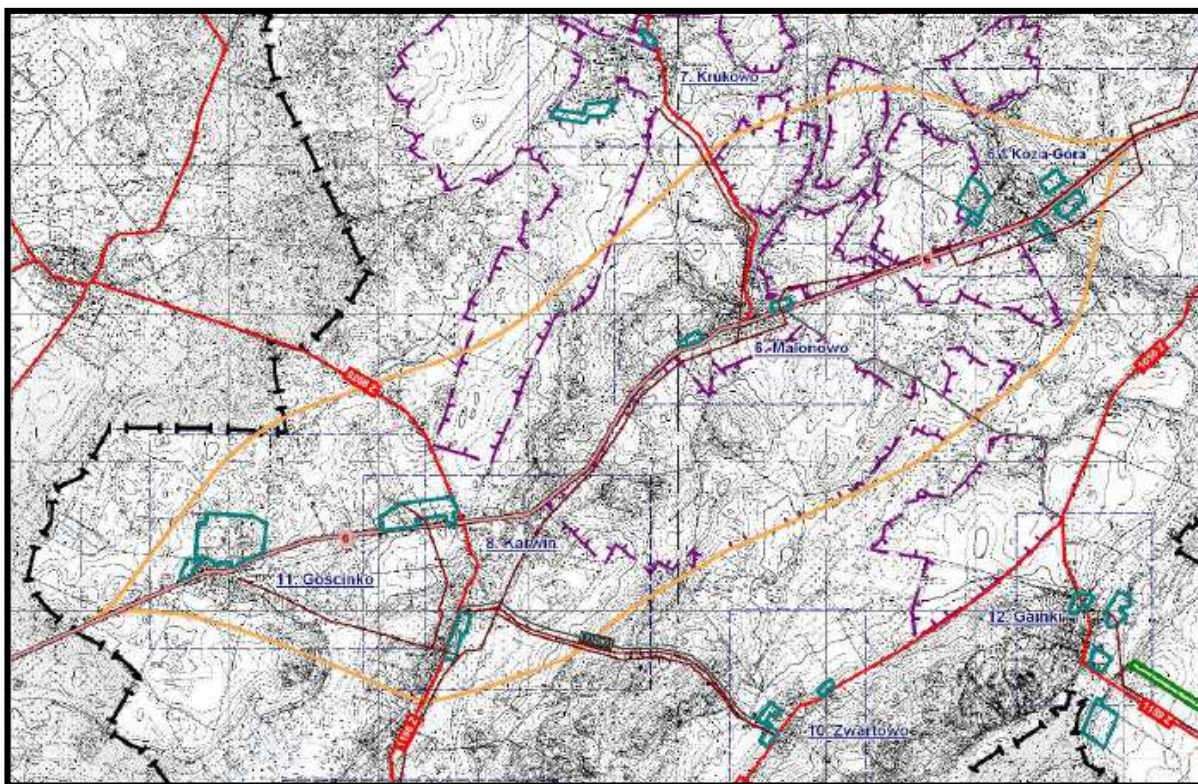


granica terenu, na którym nastąpią zmiany i przekształcenia w środowisku związane z realizacją planowanej trasy rowerowej



## 4.2. Obszar B

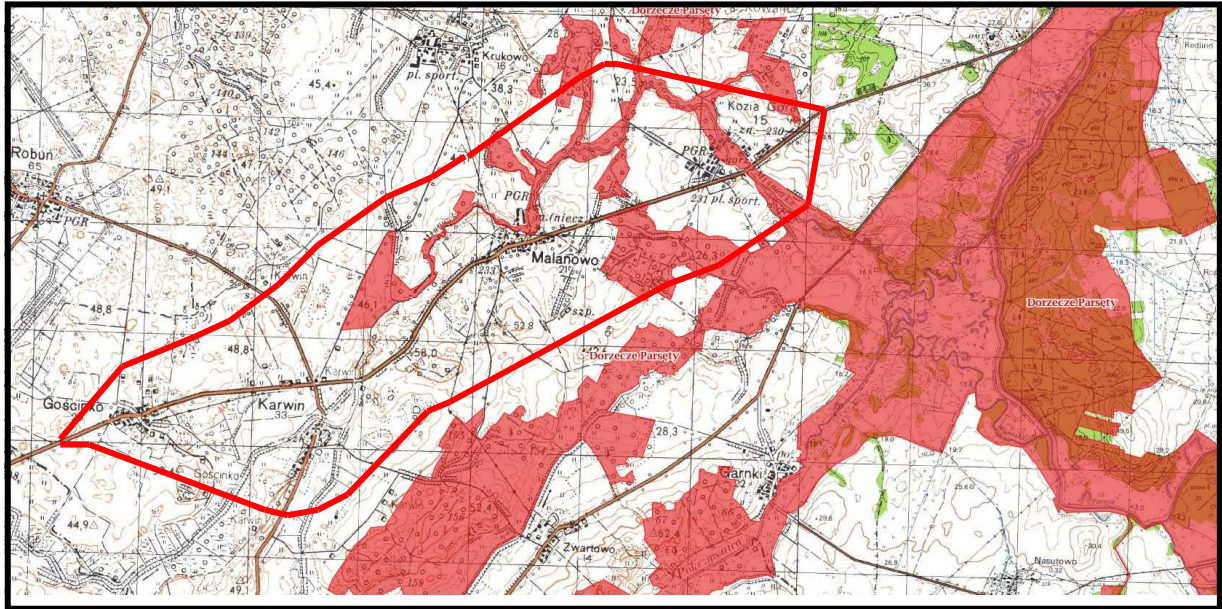
Obszar B położony jest w południowo-zachodniej części gminy i obejmuje dwa warianty (północny i południowy) przebiegu korytarza drogi ekspresowej S6 pomiędzy miejscowościami Kozia Góra i Gościnko do granicy gminy, które wskazano w obowiązującym Studium uwarunkowań i kierunków zagospodarowania przestrzennego gminy Karlino, jako rezerwa terenowa dla nowego przebiegu tej drogi – rys. 6. Celem zmiany Studium jest zniesienie wspomnianych rezerw terenowych. Droga krajowa Nr 6 obecnie klasy technicznej GP (główna ruchu przyspieszonego), do czasu oddania do użytkowania planowanego jej odcinka poza granicami miasta i gminy Karlino, zachowa swoje parametry i ograniczenia w dostępie do terenów przyległych. Po oddaniu do użytkowania krajowej drogi ekspresowej S6 poza granicami gminy Karlino droga krajowa Nr 6 w starym przebiegu uzyska obniżoną kategorię, co umożliwi realizację nowych zjazdów z niej, a tym samym i możliwość innego niż obecne zagospodarowania.



Rys. 6. Wycinek z rysunku Polityka planistyczne ze Studium uwarunkowań i kierunków zagospodarowania przestrzennego miasta i gminy Karlino (2013) – kolorem pomarańczowym zaznaczono przyjęte w Studium warianty przebiegu drogi S6 na terenie gminy

Tereny wyłączone z rezerwy terenowej pod planowany korytarz drogi krajowej S6 w obu wariantach wskazanych w Studium w wyniku realizacji analizowanej jego zmiany pozostaną w dotychczasowym użytkowaniu i wykorzystaniu. Na podstawie zebranych informacji aktualnie w korytarzach przebiegu wariantów drogi krajowej nr S6 nie zamierza się realizować nowego zagospodarowania. Można prognozować, że realizacja ustaleń

analizowanej zmiany Studium nie będzie skutkować żadnymi zmianami czy przekształceniami w środowisku, a tym samym nie będzie w żaden sposób źródłem zagrożenia dla zdrowia mieszkańców. Ponadto bardzo korzystnie wpłynie na stan i funkcjonowanie obszaru Natura 2000 Dorzecze Parsęty PLH320007, przez teren którego, w obu wariantach, planowano poprowadzenie nowego przebiegu drogi S6.



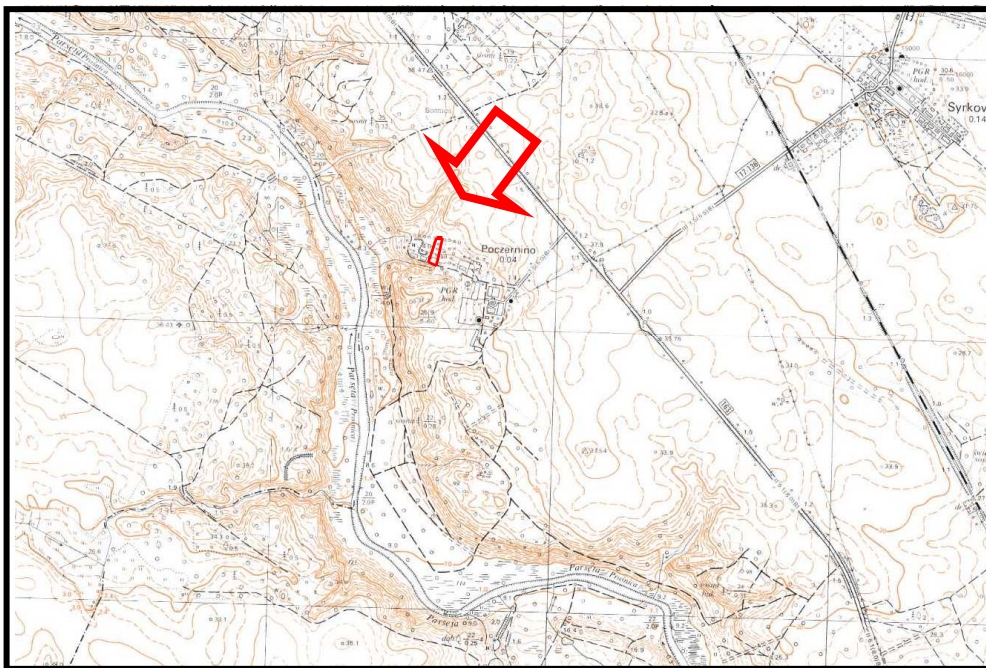
Źródło: Geoserwis GDOŚ

Rys. 7. Położenie obszaru B w stosunku do granic obszaru Natura 2000 Dorzecze Parsęty PLH320007



### 4.3. Obszar C

Obszar C położony jest w obrębie Poczernino, w zachodniej części wsi Poczernino, jest to nieużytkowany fragment pola uprawnego, na którym od wielu lat nie były prowadzone zabiegi uprawowe. Zgodnie z ustaleniami projektu zmiany Studium teren ten przeznaczony zostanie pod funkcje sportowo-rekreacyjne dla mieszkańców wsi.



Źródło: Geoportal

Rys. 8. Lokalizacja obszaru C objętego analizowanym projektem zmiany Studium



Źródło: WWW.Google.Maps

Rys. 9. Teren włączony w granice obszaru C objętego analizowanym projektem zmiany Studium

### **C.1. Skutki realizacji ustaleń projektu zmiany Studium na powierzchnię ziemi**

Rzeźba obszaru C objętego zmianą Studium, położony jest na wysoczyźnie moreny dennej płaskiej i jest wyrównany. Rzędne terenu sportowo-rekreacyjnego wahają się od około 25,5 m n.p.m w części południowej do 26,5 m n.p.m w części północnej.

**Realizacja ustaleń analizowanego projektu zmiany Studium na terenie obszaru C skutkować będzie jedynie niewielkimi miejscowymi, nieodwracalnymi zmianami w rzeźbie terenu spowodowanymi pracami ziemnymi pod nawierzchnią planowanego terenu sportowo-rekreacyjnego wraz z urządzeniami sportowymi i małej architektury.** Miejscowo nastąpi niewielkie wyrównanie rzeźby oraz powstanie powierzchnia o niewielkich spadkach. Wielkość tych przekształceń nie będzie zauważalna krajobrazie. **Zmiany w rzeźbie terenu prowadzić będą do okresowego, miejscowego uruchomienia procesów erozyjnych (erozji wodnej i wietrznej), które jednak nie będą stwarzać zagrożenia dla przyległej zabudowy zagrodowej wsi Poczernino i lasu. Również nie będą stanowiły zagrożenia dla dalszego intensywnego wykorzystania przyległych, od północy, gruntów rolnych.**

**Prognozuje się, że te niewielkie zmiany i przekształcenia w rzeźbie obejmować będą cały teren włączony w granice obszaru C.**

### **C.2. Skutki realizacji ustaleń projektu zmiany Studium na powstanie zagrożenia masowymi ruchami ziemi**

Dla oceny zagrożenia procesami geodynamicznymi bierze się pod uwagę szereg czynników, decydującymi czynnikami są:

- nachylenie terenu – tereny o nachyleniu przekraczającym 8 %, które to już definiuje się jako stoki,
- budowa geologiczna – rodzaj gruntów, ich stan, ułożenia warstw, oraz czynniki zmienne w czasie jak:
  - warunki hydrogeologiczne – poziom wód gruntowych, jego wahania i spadki zwierciadła wody,
  - wielość i natężenie opadów atmosferycznych,
  - przepuszczalność podłoża i jego wodochłonność,
  - pokrycie terenu roślinnością (niską i wysoką),
- czynnik ludzki – przekształcenia terenu, zabudowa, infrastruktura wodno-kanalizacyjna i komunikacyjna, podcięcia stoków.

Z punktu widzenia bezpieczeństwa planowanych inwestycji ruchy masowe mają bardzo duże znaczenie. Przyczyny powstawania osuwisk można podzielić na dwie grupy:

- czynniki antropogeniczne – podcinanie skarp, niekontrolowane wprowadzanie mas wody na stoki, niszczenie powierzchni zadarnionych, obciążanie zboczy itp.,

- czynniki przyrodnicze – nawałne opady atmosferyczne, intensywne roztopy, podcinanie brzegów przez wody płynące itp.

W przypadku czynników przyrodniczych przeciwdziałanie ograniczone jest do wykonania urządzeń odwadniających, utrzymywanie właściwej szaty roślinnej czy wzmacnianie brzegów. Czynniki antropogeniczne wywołane są nieprzemyślaną gospodarką przestrzenią lub brakiem informacji na temat zagrożeń z nią związanych.

**Na granicach obszaru C objętych projektem zmiany Studium dominują spadki maksymalnie do 2%. W czasie prac terenowych (w październiku 2016 roku) nie stwierdzono występowania aktywnych osuwisk, a terenów tych nie można również zaliczyć do potencjalnie zagrożonych ruchami masowymi ziemi.**

**Prognozuje się, że realizacja ustaleń analizowanego projektu zmiany Studium na obszarze C nie będzie źródłem uruchomienia procesów erozyjnych na terenach włączonych w jego granice oraz na terenach przyległych, które mogłyby prowadzić do powstania procesów osuwiskowych.**

### **C.3. Skutki realizacji ustaleń projektu zmiany Studium na ochronę obszarów występowania kopalin**

**Na terenie obszaru C objętym analizowanym projektem zmiany Studium nie stwierdzono występowania udokumentowanych złóż kopalin, dlatego realizacja jego ustaleń nie będzie w żaden sposób ograniczała możliwości ich wydobywania.**

### **C.4. Skutki realizacji ustaleń projektu zmiany Studium na wody powierzchniowe i podziemne**

Na terenie obszaru C objętym projektem zmiany Studium, podobnie jak na wszystkich innych obszarach młodoglacjalnych, wody gruntowe pierwszego poziomu wykazują ścisłą zależność od morfologii terenu i utworów zalegających w podłożu. Pierwszy poziom wód gruntowych na tym terenie występuje poniżej 2,5 m p.p.t. oraz często w formie sączeń z utworach słabo przepuszczalnych przewarstwionych piaskami lub żwirami. **Prognozuje się, że realizacja ustaleń analizowanej zmiany Studium nie będzie w żaden sposób i w żadnym okresie jej realizacji czy funkcjonowania stwarzała zagrożenia dla wód gruntowych.**

**Obszar C objęty analizowanym projektem zmiany Studium położony jest poza zasięgiem głównych zbiorników wód podziemnych, a najbliższy położony jest Główny Zbiornik Wód Podziemnych Nr 103 około 9,5 km na zachód od jego granicy.**

Obszar C objęty projektem zmiany Studium położony jest w zlewni Parsęty, około 350m od niej w kierunku wschodnim. Wody powierzchniowe oraz tereny stale bądź okresowo podmokłe na tym terenie nie są reprezentowane. **Prognozuje się, że realizacja ustaleń analizowanego**



projektu zmiany Studium na obszarze C nie będzie w żaden sposób i w żadnym okresie stwarzała zagrożenia dla wód powierzchniowych.

#### **C.5. Skutki realizacji ustaleń projektu zmiany Studium na szatę roślinność i zachowanie bioróżnorodności**

Obszar C to fragment ugorowanego przez wiele lat pola uprawnego z wyraźnymi oznakami sukcesji drzew i krzewów lekonasiennych, w szczególności klonu. Dominuje na nim roślinność synantropijna, wykształcających się pod wpływem działalności człowieka, zbiorowiska ruderalne z klasy Artemisietea vulgaris. Najbardziej reprezentatywne dla niej gatunki to pospolite chwasty, m.in.: bylice Artemisia spp., łopiany Arctium spp., pokrzywa zwyczajna Urtica dioica, jasnota biała Lamium album oraz glistnik jaskółcze ziele Chelidonium majus. W czasie prac terenowych w październiku 2016 roku w granicach obszaru C **nie stwierdzono obecności siedlisk oraz gatunków rośliny oraz dziko występujących grzybów objętych ochroną gatunkową na podstawie:**

- Rozporządzenia Ministra Środowiska z dnia 9 października 2014 roku w sprawie ochrony gatunkowej roślin (Dz. U z 2014, poz. 1409),
- Rozporządzenia Ministra Środowiska z dnia 9 października 2014 roku w sprawie ochrony gatunkowej grzybów (Dz. U z 2014, poz. 1408)

oraz gatunków znajdujących się na listach programu Europejskiej Sieci Ekologicznej Natura 2000. Nie stwierdzono także gatunków rzadszych w regionie, ani zagrożonych w skali Pomorza Zachodniego i Polski (por. Markowski, Buliński 2004, Żukowski, Jackowiak 1995, Zarzycki, Szelaąg 2006).

Prognozuje się, że wynikiem realizacji ustaleń analizowanego projektu zmiany Studium będą znaczące, nieodwracalne zmiany bioróżnorodności na całym obszarze C, w gdzie w miejsce zróżnicowanych zbiorowisk synantropijnych pojawią się sztuczne nawierzchnie trawiaste, fragmenty całkowicie pozbawione roślinności. Zagospodarowanie to poprzedzone zostanie wycinką drzew i krzewów kolidujących z lokalizacją planowanych urządzeń sportowych i małej architektury.

Realizacja ustaleń projektu zmiany Studium nie będzie wymagała uzyskania zgody na zmianę przeznaczenia gruntów leśnych na cele nieleśne, gdyż grunty takie nie występują w jego granicach.

#### **C.6. Skutki realizacji ustaleń projektu zmiany Studium na faunę**

W rejonie obszaru C okresowo może występować szereg gatunków zwierząt, gadów i płazów. Teren ten może być okresowo wykorzystywane jako szlak migracyjnym zwierząt w kierunku doliny Parsęty, Prognozuje się, że etap realizacji planowanych terenów sportowo-rekreacyjnych wraz z towarzyszącymi jej urządzeniami sportowymi i małej

architektury może okresowo negatywnie oddziaływać na swobodne przemieszczanie się zwierząt. Po zakończeniu robót budowlanych zwierzęta ponownie będą mogły teren ten swobodnie wykorzystywać.

#### **C.7. Skutki realizacji ustaleń projektu zmiany Studium na gleby, rolniczą i leśną przestrzeń produkcyjną**

Obszar C to fragment dawnego uprawnego, na których dominują gleby klasy V. **Realizacja ustaleń projektu zmiany Studium skutkować będzie całkowitą i nieodwracalną utratą rolniczej przestrzeni produkcyjnej w jego granicach w wyniku realizacji zagospodarowania sportowo-rekreacyjnego.** W przeważającej części grunty na obszarze C, w czasie realizacji planowanych obiektów i urządzeń sportowo-rekreacyjnych wraz z małą architekturą ulegną wymieszaniu z osadami je podścielającymi oraz nawiezionymi gruntami obcymi, przez co utracą swoje wartości. **Nie prognozuje się powstania niekorzystnych oddziaływań w wyniku realizacji planowanych obiektów sportowo-rekreacyjnych budowy na przyległe grunty rolne nadal intensywnie użytkowane oraz lasy w dolinie Parsęty.** Na obszarze C objętym projektem zmiany Studium grunty leśne nie występują.

#### **C.8. Skutki realizacji ustaleń projektu zmiany Studium na budowę geologiczną**

W budowie geologicznej utworów powierzchniowych obszaru C objętym projektem zmiany Studium dominują utwory czwartorzędu – gliny lekkie. Prognozuje się, że **realizacja jego ustaleń skutkować będzie znacznymi, nieodwracalnymi zmianami w budowie geologicznej utworów powierzchniowych w wyniku przeprowadzonych prac ziemnych pod lokalizację planowanych obiektów sportowo-rekreacyjnych wraz z towarzyszącymi im elementami małej architektury.**

#### **C.9. Skutki realizacji ustaleń projektu zmiany Studium na warunki klimatu lokalnego**

**Prognozuje się, że realizacja ustaleń projektu zmiany Studium polegająca na zagospodarowaniu sportowo-rekreacyjnym tereny włączonego w jego granice w żaden sposób nie wpłynie na zmianę warunków klimatu lokalnego.**

#### **C.10. Skutki realizacji ustaleń projektu zmiany Studium na stan aerosanitarny**

O stanie czystości powietrza na analizowanym obszarze C objętym projektem zmiany Studium decydują źródła emisji zlokalizowane na terenach bezpośrednio przyległej zabudowy mieszkaniowo-zagrodowej wsi: Poczernino, gdzie nadal do celów grzewczych i gospodarczych wykorzystuje się wysokoemisyjne paliwa, takie jak węgiel kamienny i koks. Jednak ze względu na odległość napływ zanieczyszczeń z tych miejscowości jest niewielki i nieodczuwalny.

Prognozuje się, że prace budowlane przy planowanym zagospodarowaniu sportowo-rekreacyjnym wraz z towarzyszącymi elementami małej architektury, będą okresowym, krótkotrwałym i odwracalnym źródłem emisji niezorganizowanej pyłów do powietrza oraz emisji zanieczyszczeń pochodzących z pracujących maszyn i urządzeń budowlanych. Nie prognozuje się jednocześnie, aby substancje emitowane do powietrza ze źródeł zlokalizowanych na terenie obszaru C w okresie jego zagospodarowania powodowały nawet krótkookresowe, występowanie podwyższonych stężeń zanieczyszczeń w powietrzu czy przekroczeń ich dopuszczalnych poziomów. Korzystny wpływ na rozprzestrzenienie się emitowanych do powietrza zanieczyszczeń z tereny prowadzonych prac budowlanych będą miały stosunkowo korzystne warunki przewietrzania terenu budowy, w szczególności przy wiatrach z sektora zachodniego i północnego. W fazie funkcjonowania planowanego terenu sportowo-rekreacyjnego nie prognozuje się emisji zanieczyszczeń do powietrza z tego terenu.

#### **C.11. Skutki realizacji ustaleń projektu zmiany Studium na warunki klimatu akustycznego**

W granicach obszaru C występują bardzo korzystne warunki klimatu akustycznego. W trakcie realizacji planowanego zagospodarowania sportowo-rekreacyjnego nie występować będzie emisji hałasu do środowiska. Jedynie w okresie realizacji planowanego zagospodarowania emitowany będzie do środowiska hałas z pracujących maszyn i urządzeń budowlanych. Emitowany hałas nie będzie w żaden sposób odczuwalne przez mieszkańców wsi Poczernino.

#### **C.12. Skutki realizacji ustaleń projektu zmiany Studium na zdrowie ludzi**

Realizacja ustaleń analizowanego projektu zmiany Studium nie będzie istotnym źródłem emisji hałasu do środowiska i funkcjonowanie planowanego terenu sportowo-rekreacyjnego nie będzie również odczuwalne przez mieszkańców przyległej zabudowy mieszkaniowo-zagrodowej wsi Poczernino. Prognozowana niewielka emisja pyłów z terenu budowy również nie będzie stanowiła zagrożenia na mieszkańców wsi, dlatego można prognozować, że realizacja planowanego zagospodarowania sportowo-rekreacyjnego wraz z towarzyszącymi obiektami małej architektury nie będzie w żaden sposób stwarzała zagrożenia dla zdrowia ludzi.

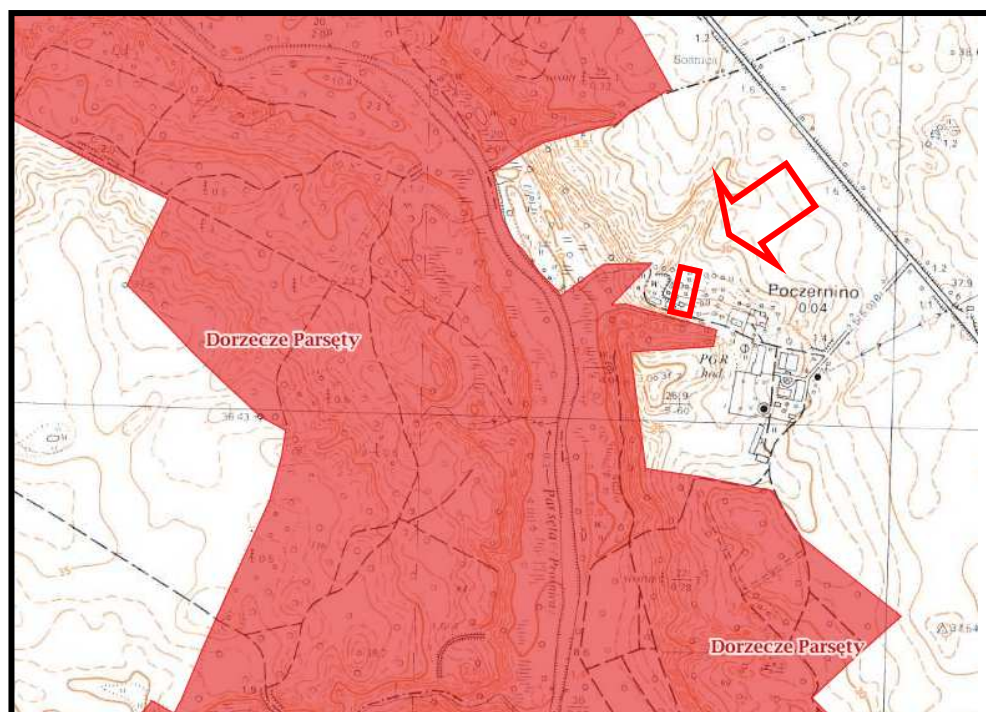
#### **C.13. Skutki realizacji ustaleń projektu zmiany Studium na krajobraz**

Planowana realizacja zagospodarowania sportowo-rekreacyjnego w zachodniej części wsi Poczernino będzie skutkować jedynie miejscowo postrzegany, od strony istniejącej zabudowy mieszkaniowo-zagrodowej, zmianami w krajobrazie. W miejscu ugorowanego

poła uprawnego licznymi drzewami i płatami zakrzewień pojawi się sztuczna nawierzchnia trawiasta, urządzenia sportowe i rekreacyjne oraz towarzyszące obiekty małej architektury. Obiekty te kontrastować będą z tłem zadrzewień porastających północną granicę planowanego terenu sportowo-rekreacyjnego. Prognozowane zmiany w krajobrazie nie będą znaczące i z czasem staną się już trwałym elementem krajobrazu zachodniej części wsi Poczernino.

#### C.14. Oddziaływania skutków realizacji ustaleń projektu zmiany Studium na obszary Natura 2000

Obszar C objęty analizowanym projektem zmiany Studium położony jest bezpośrednio na północ od granicy obszaru Natura 2000 Dorzecze Parsęty PLH320007 – rys. 10.



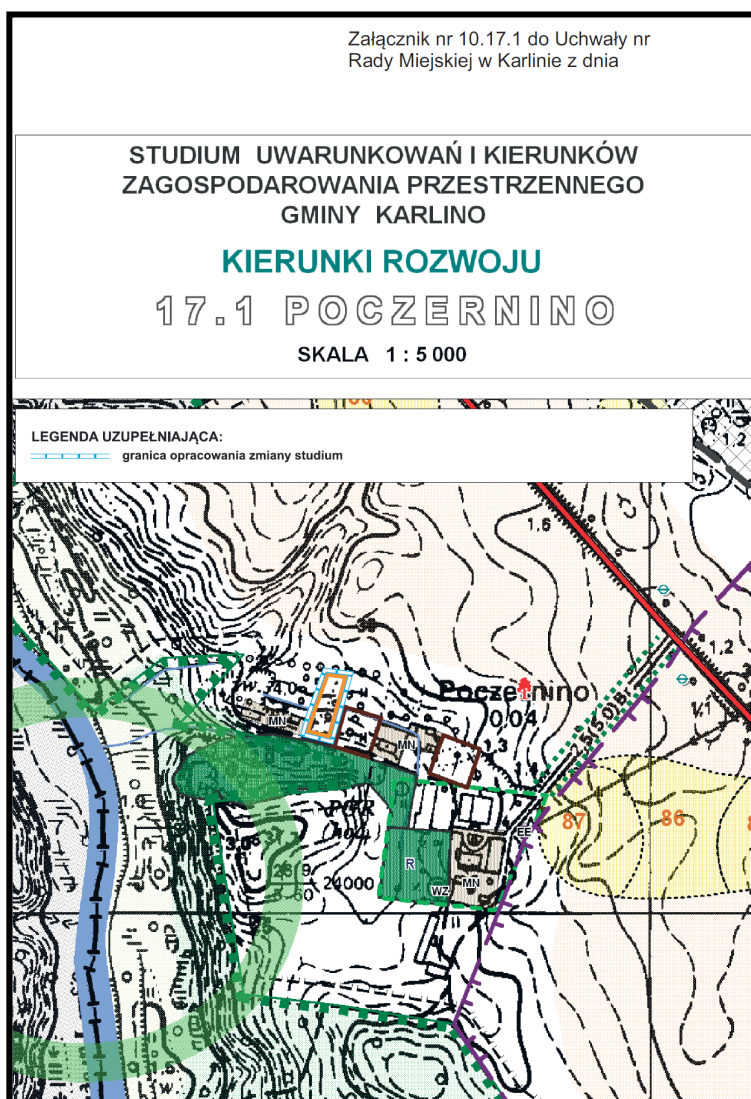
Źródło: Geoserwis GDOŚ

Rys. 10. Położenie obszaru C w stosunku do granic obszaru Natura 2000 Dorzecze Parsęty PLH320007

Ostoja jest szczególnie cenna ze względu na występujące tu gatunki zwierząt. Na szczególną uwagę zasługują najlepsze w Polsce (a może w Europie) warunki dla tarła łososi i troci wędrowniej, pstrąga potokowego i lipienia oraz obecność w rzece licznej populacji strzebli potokowej, certy i węgorza pochodzenia naturalnego. Ostoja to miejsce dużych skupisk źródeł wapiennych i nawapiennych na Pomorzu oraz duże zróżnicowanie wielu typów mokradeł. Jest też jedynym na Pomorzu stanowiskiem śledziennicy naprzeciwlistnej (występuje w dolinie Dębnicy). Poza tym jest to naturalny korytarz ekologiczny o znaczeniu lokalnym i regionalnym i ważne miejsce wypoczynku i rekreacji. **Prognozuje się, że realizacja analizowanej zamiany**

Studium, która polegać będzie na budowie terenu sportowo-rekreacyjnego wraz z elementami małej architektury nie będzie stanowić zagrożenia dla gatunków i siedlisk, które były podstawą do ustanowienia obszaru Natura 2000 Dorzecze Parsęty PLH320007. Jednocześnie można prognozować, że realizacja analizowanej zmiany Studium nie wpłynie na zwiększenie ilości osób mogących penetrować tereny leśne i wodne przyległego obszaru Natura 2000, gdyż planowane zagospodarowanie sportowo-rekreacyjne przeznaczone będzie dla mieszkańców wsi Poczernino.

### Prognoza oddziaływania na środowisko projektu zmiany Studium uwarunkowań i kierunków zagospodarowania przestrzennego gminy Karlino – obszar C

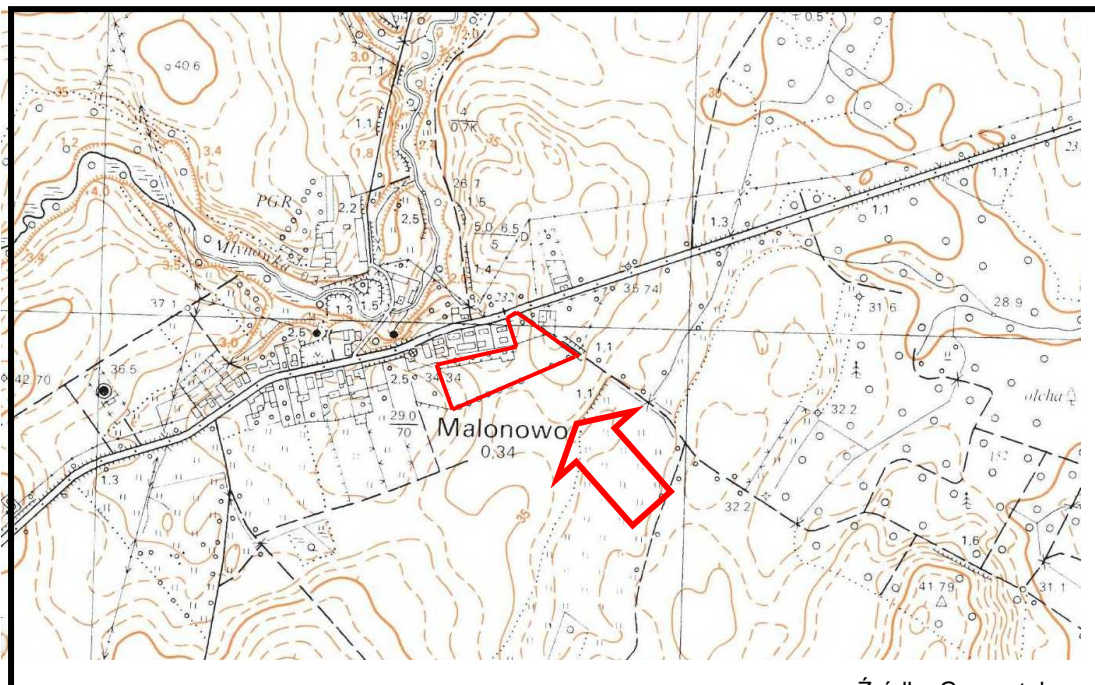


granica terenu, na którym nastąpią zmiany i przekształcenia w środowisku związane z realizacją planowanego zagospodarowania sportowo-rekreacyjnego dla mieszkańców wsi



#### 4.4. Obszar D

Obszar D położony jest w północno-zachodniej części wsi Malonowo, w sąsiedztwie drogi krajowej nr 6 i zabudowy mieszkaniowo-zagrodowej – rys. 11. W jego części zachodniej znajdują się użytkowane ogródki działkowe mieszkańców przyległej zabudowy mieszkaniowej, natomiast część wschodnia to okresowo użytkowane pastwisko oraz tereny nie użytkowane.



Źródło: Geoportal

Rys. 11. Lokalizacja obszaru D objętego projektem zmiany Studium

##### D.1. Skutki realizacji ustaleń projektu zmiany Studium na powierzchnię ziemi

Rzeźba obszaru D objętego zmianą Studium, położony jest na wysoczyźnie moreny dennej płaskiej i jest wyrównany o niewielkim nachyleniu w kierunku południowo-zachodnim. Rzędne planowanego terenu sportowo-rekreacyjnego wahają się od około 32,5 m n.p.m w części południowo-zachodniej do 36,5 m n.p.m w części północno-wschodniej.

**Realizacja ustaleń analizowanego projektu zmiany Studium na terenie obszaru D skutkować będzie jedynie niewielkimi miejscowymi, nieodwracalnymi zmianami w rzeźbie terenu spowodowanymi pracami ziemnymi pod nawierzchnią planowanego terenu sportowo-rekreacyjnego wraz z urządzeniami sportowymi i małą architektury. Miejscowo nastąpi niewielkie wyrównanie rzeźby oraz powstanie powierzchnia o niewielkich spadkach. Wielkość tych przekształceń nie będzie zauważalna. Zmiany w rzeźbie terenu prowadzić będą do okresowego, miejscowego uruchomienia procesów erozyjnych (erozji wodnej i wietrznej), które jednak nie będą stwarzać zagrożenia dla przyległej zabudowy mieszkaniowej wsi Malonowo i przyległych nadal intensywnie użytkowanych gruntów ornych.**

Prognozuje się, że te niewielkie zmiany i przekształcenia w rzeźbie obejmować będą cały teren włączony w granice obszaru D.



Źródło: WWW.google.maps

**Rys. 12. Tereny włączone w granice obszaru D objętego analizowanym projektem zmiany Studium**

## **D.2. Skutki realizacji ustaleń projektu zmiany Studium na powstanie zagrożenia masowymi ruchami ziemi**

Dla oceny zagrożenia procesami geodynamicznymi bierze się pod uwagę szereg czynników, decydującymi czynnikami są:

- nachylenie terenu – tereny o nachyleniu przekraczającym 8 %, które to już definiuje się jako stoki,
- budowa geologiczna – rodzaj gruntów, ich stan, ułożenia warstw, oraz czynniki zmienne w czasie jak:
  - warunki hydrogeologiczne – poziom wód gruntowych, jego wahania i spadki zwierciadła wody,
  - wielość i natężenie opadów atmosferycznych,
  - przepuszczalność podłoża i jego wodochłonność,
  - pokrycie terenu roślinnością (niską i wysoką),
- czynnik ludzki – przekształcenia terenu, zabudowa, infrastruktura wodno-kanalizacyjna i komunikacyjna, podcięcia stoków.

Na granicach obszaru D objętych projektem zmiany Studium dominują spadki maksymalnie do 2%. W czasie prac terenowych (w październiku 2016 roku) nie stwierdzono występowania aktywnych osuwisk, a terenów tych nie można również zaliczyć do potencjalnie zagrożonych ruchami masowymi ziemi.

Prognozuje się, że realizacja ustaleń analizowanego projektu zmiany Studium na obszarze D nie będzie źródłem uruchomienia procesów erozyjnych na terenach włączonych w jego granice oraz na terenach przyległych, które mogłyby prowadzić do powstania procesów osuwiskowych.

#### **D.3. Skutki realizacji ustaleń projektu zmiany Studium na ochronę obszarów występowania kopalin**

Na terenie obszaru D objętym analizowanym projektem zmiany Studium nie stwierdzono występowania udokumentowanych złóż kopalin, dlatego realizacja jego ustaleń nie będzie w żaden sposób ograniczała możliwości ich wydobywania.

#### **D.4. Skutki realizacji ustaleń projektu zmiany Studium na wody powierzchniowe i podziemne**

Na terenie obszaru D objętym projektem zmiany Studium, podobnie jak na wszystkich innych obszarach młodoglacjalnych, wody gruntowe pierwszego poziomu wykazują ścisłą zależność od morfologii terenu i utworów zalegających w podłożu. Pierwszy poziom wód gruntowych na tym terenie występuje poniżej 2,5 m p.p.t.. **Prognozuje się, że realizacja ustaleń analizowanej zmiany Studium nie będzie w żaden sposób i w żadnym okresie jej realizacji czy funkcjonowania stwarzała zagrożenia dla wód gruntowych.**

**Obszar D objęty analizowanym projektem zmiany Studium położony jest poza zasięgiem głównych zbiorników wód podziemnych, a najbliższy położony jest Główny Zbiornik Wód Podziemnych Nr 103 około 1,5 km na zachód od jego granicy.**

Obszar D objęty projektem zmiany Studium położony jest w zlewni Młynówki, około 150m od niej w kierunku południowym. Wody powierzchniowe oraz tereny stałe bądź okresowo podmokłe na tym terenie nie są reprezentowane. **Prognozuje się, że realizacja ustaleń analizowanego projektu zmiany Studium na obszarze D nie będzie w żaden sposób i w żadnym okresie stwarzała zagrożenia dla wód powierzchniowych.**

#### **D.5. Skutki realizacji ustaleń projektu zmiany Studium na szatę roślinność i zachowanie bioróżnorodności**

Obszar C podzielić można na dwie zasadniczo różniące się pomiędzy sobą części. Część zachodnia to przydomowe ogrody warzywne z dominacją roślin użytkowych i ozdobnych,



natomiast część wschodnia to fragment ugorowanego przez wiele lat pola uprawnego z oznakami pojedynczej sukcesji drzew i krzewów.. Dominuje na niej roślinność synantropijna, wykształcających się pod wpływem działalności człowieka, zbiorowiska ruderalne z klasy Artemisietea vulgaris. Najbardziej reprezentatywne dla niej gatunki to pospolite chwasty, m.in.: bylice *Artemisia* spp., łopiany *Arctium* spp., pokrzywa zwyczajna *Urtica dioica*, jasnota biała *Lamium album* oraz glistnik jaskółcze ziele *Chelidonium majus*. W miejscach wydeptywanych liczniej występują taksony zbiorowisk wydepczyskowych (również z klasy Artemisietea): babka zwyczajna *Plantago major*, rumianek bezpromieniowy *Chamomilla suaveolens*, rdest ptasi *Polygonum aviculare*, wiechlina roczna *Poa annua* czy życica trwała *Lolium perenne*. W czasie prac terenowych w październiku 2016 roku w granicach obszaru D **nie stwierdzono obecności siedlisk oraz gatunków rośliny oraz dziko występujących grzybów objętych ochroną gatunkową na podstawie:**

- Rozporządzenia Ministra Środowiska z dnia 9 października 2014 roku w sprawie ochrony gatunkowej roślin (Dz. U z 2014, poz. 1409),
- Rozporządzenia Ministra Środowiska z dnia 9 października 2014 roku w sprawie ochrony gatunkowej grzybów (Dz. U z 2014, poz. 1408)

oraz gatunków znajdujących się na listach programu Europejskiej Sieci Ekologicznej Natura 2000. Nie stwierdzono także gatunków rzadszych w regionie, ani zagrożonych w skali Pomorza Zachodniego i Polski (por. Markowski, Buliński 2004, Żukowski, Jackowiak 1995, Zarzycki, Szelaąg 2006).

Prognozuje się, że wynikiem realizacji ustaleń analizowanego projektu zmiany Studium będą znaczące, nieodwracalne zmiany bioróżnorodności na całym obszarze D, w gdzie w miejsce zróżnicowanych zbiorowisk synantropijnych pojawią się sztuczne nawierzchnie trawiaste, fragmenty całkowicie pozbawione roślinności oraz wprowadzone będą zadrzewienia drzew i krzewów. Zagospodarowanie to poprzedzone zostanie wycinką pojedynczych drzew i krzewów kolidujących z lokalizacją planowanych urządzeń sportowych i małej architektury.

Realizacja ustaleń projektu zmiany Studium nie będzie wymagała uzyskania zgody na zmianę przeznaczenia gruntów leśnych na cele nieleśne, gdyż grunty takie nie występują w granicach obszaru D.

#### D.6. Skutki realizacji ustaleń projektu zmiany Studium na faunę

W rejonie obszaru D okresowo może występować szereg gatunków zwierząt, gadów i płazów. Teren ten może być okresowo wykorzystywany jako miejsce żerowania. Prognozuje się, że etap realizacji planowanych terenów sportowo-rekreacyjnych wraz z towarzyszącymi urządzeniami sportowymi i małej architektury może okresowo

negatywnie oddziaływać na swobodne przemieszczanie się zwierząt. Po zakończeniu robót budowlanych zwierzęta ponownie będą mogły teren ten swobodnie wykorzystywać.

#### **D.7. Skutki realizacji ustaleń projektu zmiany Studium na gleby, rolniczą i leśną przestrzeń produkcyjną**

Obszar D to fragment dawnego pola uprawnego, na których dominują gleby klasy V. **Realizacja ustaleń projektu zmiany Studium skutkować będzie całkowitą i nieodwracalną utratą rolniczej przestrzeni produkcyjnej w jego granicach w wyniku realizacji planowanego zagospodarowania sportowo-rekreacyjnego.** W przeważającej części grunty na obszarze D, w czasie realizacji planowanych obiektów i urządzeń sportowo-rekreacyjnych wraz z małą architekturą ulegną wymieszaniu z osadami je podścielającymi oraz nawiezionymi gruntami obcymi, przez co utracą swoje wartości. **Nie prognozuje się powstania niekorzystnych oddziaływań w wyniku realizacji planowanych obiektów sportowo-rekreacyjnych na przyległe tereny zabudowy mieszkaniowej wsi Malonowo oraz grunty rolne nadal intensywnie użytkowane.**

**Na obszarze D objętym projektem zmiany Studium grunty leśne nie występują.**

#### **D.8. Skutki realizacji ustaleń projektu zmiany Studium na budowę geologiczną**

W budowie geologicznej utworów powierzchniowych obszaru D objętym projektem zmiany Studium dominują utwory czwartorzędu – gliny lekkie podścielone piaskami gliniastymi. Prognozuje się, że **realizacja jego ustaleń skutkować będzie znacznymi, nieodwracalnymi zmianami w budowie geologicznej utworów powierzchniowych w wyniku przeprowadzonych prac ziemnych pod lokalizację planowanych obiektów sportowo-rekreacyjnych wraz z towarzyszącymi im elementami małej architektury.**

#### **D.9. Skutki realizacji ustaleń projektu zmiany Studium na warunki klimatu lokalnego**

**Prognozuje się, że realizacja ustaleń projektu zmiany Studium polegająca na zagospodarowaniu sportowo-rekreacyjnym tereny włączonego w jego granice w żaden sposób nie wpłynie na zmianę warunków klimatu lokalnego.**

#### **D.10. Skutki realizacji ustaleń projektu zmiany Studium na stan aerosanitarny**

O stanie czystości powietrza na analizowanym obszarze D objętym projektem zmiany Studium decydują źródła emisji zlokalizowane na terenach bezpośrednio przyległej zabudowy mieszkaniowo wsi oraz emisji związane przez przemieszczające się pojazdy silnikowe po bezpośrednio przyległej drodze krajowej S6. **Prognozuje się, że prace budowlane przy planowanym zagospodarowaniu sportowo-rekreacyjnym wraz z towarzyszącymi**

elementami małej architektury, będą okresowym, krótkotrwałym i odwracalnym źródłem emisji niezorganizowanej pyłów do powietrza oraz emisji zanieczyszczeń pochodzących z pracujących maszyn i urządzeń budowlanych. Nie prognozuje się jednocześnie, aby substancje emitowane do powietrza ze źródeł zlokalizowanych na terenie obszaru D w okresie jego zagospodarowania powodowały nawet krótkookresowe, występowanie podwyższonych stężeń zanieczyszczeń w powietrzu czy przekroczeń ich dopuszczalnych poziomów. Korzystny wpływ na rozprzestrzenienie się emitowanych do powietrza zanieczyszczeń z tereny prowadzonych prac budowlanych będą miały stosunkowo korzystne warunki przewietrzania terenu budowy.

**W fazie funkcjonowania planowanego terenu sportowo-rekreacyjnego nie prognozuje się emisji zanieczyszczeń do powietrza z tego terenu.**

#### **D.11. Skutki realizacji ustaleń projektu zmiany Studium na warunki klimatu akustycznego**

W granicach obszaru D wstępują korzystne warunki klimatu akustycznego. Jedynie północno-wschodni jego fragment, przylegający do drogi krajowej nr S6 charakteryzuje się występowaniem podwyższonych poziomów hałasu w środowisku. Pozostałe fragmenty obszaru D są dobrze ekranowane od wspomnianej drogi krajowej, poprzez istniejącą zabudowę mieszkaniową. Dla przyległego odcinka drogi krajowej S6 nie sporządzono map akustycznych. **W trakcie realizacji planowanego zagospodarowania sportowo-rekreacyjnego nie występować będzie emisji hałasu do środowiska. Jedynie w okresie realizacji planowanego zagospodarowania emitowany będzie do środowiska hałas z pracujących maszyn i urządzeń budowlanych. Emitowany hałas nie będzie w żaden sposób odczuwalny przez mieszkańców wsi Malonowo, gdyż będzie „ukryty” w podwyższonym tle akustyczny, jakie występuje na tym terenie.**

#### **D.12. Skutki realizacji ustaleń projektu zmiany Studium na zdrowie ludzi**

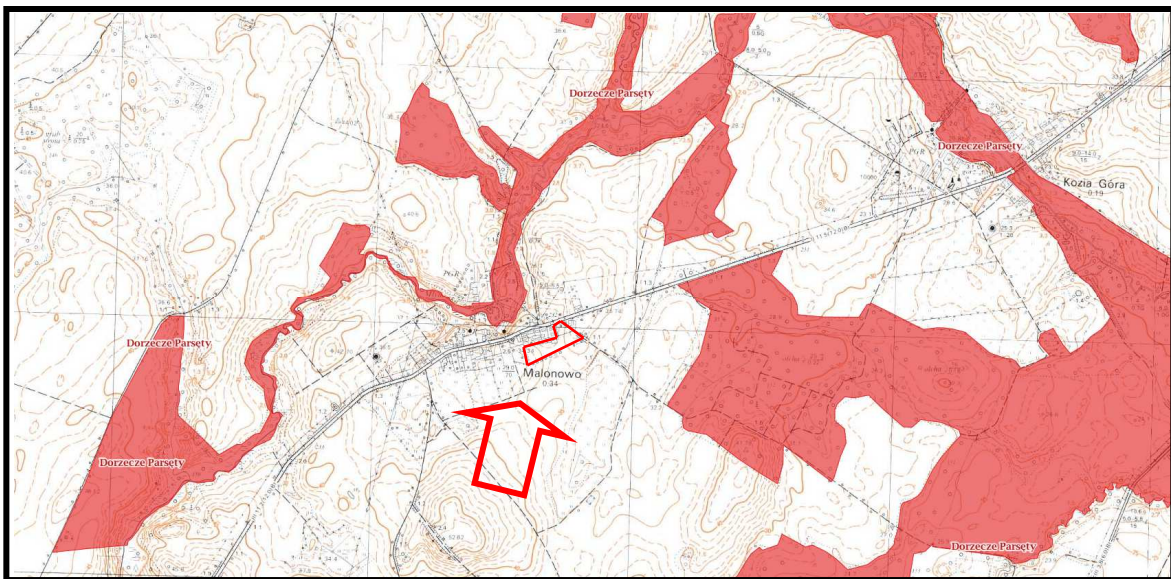
**Realizacja ustaleń analizowanego projektu zmiany Studium nie będzie istotnym źródłem emisji hałasu do środowiska, a funkcjonowanie planowanego terenu sportowo-rekreacyjnego nie będzie również odczuwalne przez mieszkańców przyległej zabudowy mieszkaniowo wsi Malonowo. Prognozowana niewielka emisja pyłów z terenu budowy również nie będzie stanowiła zagrożenia na mieszkańców wsi, dlatego można prognozować, że realizacja planowanego zagospodarowania sportowo-rekreacyjnego wraz z towarzyszącymi obiektami małej architektury nie będzie w żaden sposób stwarzała zagrożenia dla zdrowia ludzi.**

### D.13. Skutki realizacji ustaleń projektu zmiany Studium na krajobraz

Planowana realizacja zagospodarowania sportowo-rekreacyjnego w południowo-wschodniej części wsi Malonowo **będzie skutkować jedynie miejscowo postrzeganymi, od strony istniejącej zabudowy mieszkaniowej, zmianami w krajobrazie. W miejscu przydomowych ogródków działkowych oraz ugorowanego pola uprawnego z pojedynczymi drzewami i płatami zakrzewień pojawi się sztuczna nawierzchnia trawiasta, urządzenia sportowe i rekreacyjne oraz towarzyszące obiekty małej architektury. Obiekty te jako nowy element krajobrazu będą zauważalne przez mieszkańców, ale z czasem staną się już trwałym elementem krajobrazu tej części wsi Malonowo.**

### D.14. Oddziaływania skutków realizacji ustaleń projektu zmiany Studium na obszary Natura 2000

Obszar D objęty analizowanym projektem zmiany Studium położony jest około 150 m na południe od granicy obszaru Natura 2000 Dorzecze Parsęty PLH320007 – rys. 13.



Źródło: Geoserwis GDOŚ

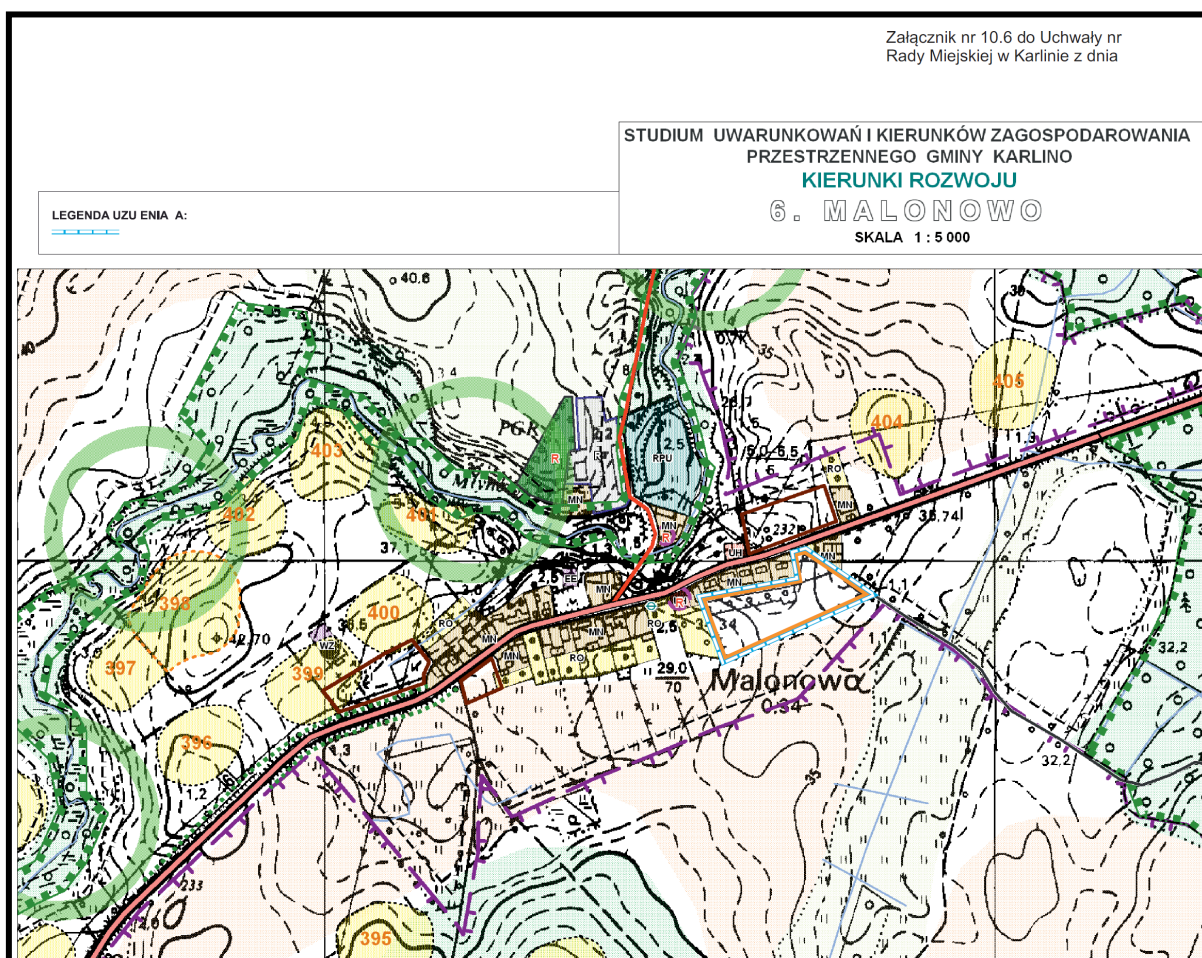
**Rys. 13. Położenie obszaru D w stosunku do granic obszaru Natura 2000 Dorzecze Parsęty PLH320007**


Ostoja jest szczególnie cenna ze względu na występujące tu gatunki zwierząt. Na szczególną uwagę zasługują najlepsze w Polsce (a może w Europie) warunki dla tarła łososi i troci wędrownej, pstrąga potokowego i lipienia oraz obecność w rzece licznej populacji strzebli potokowej, certy i węgorza pochodzenia naturalnego. Ostoja to miejsce dużych skupisk źródeł wapiennych i nawapiennych na Pomorzu oraz duże zróżnicowanie wielu typów mokradeł. Jest też jedynym na Pomorzu stanowiskiem śledziennicy naprzeciwlistnej (występuje w dolinie Dębnicy). Poza tym jest to naturalny korytarz ekologiczny o znaczeniu lokalnym i regionalnym



i ważne miejsce wypoczynku i rekreacji. Prognozuje się, że realizacja analizowanej zmiany Studium, która polegać będzie na budowie terenu sportowo-rekreacyjnego wraz z elementami małej architektury nie będzie stanowić zagrożenia dla gatunków i siedlisk, które były podstawą do ustanowienia obszaru Natura 2000 Dorzecze Parsęty PLH320007. Jednocześnie można prognozować, że realizacja analizowanej zmiany Studium nie wpłynie na zwiększenie ilości osób mogących penetrować tereny leśne i wodne przyległego obszaru Natura 2000, gdyż planowane zagospodarowanie sportowo-rekreacyjne przeznaczone będzie dla mieszkańców wsi Malonowo.

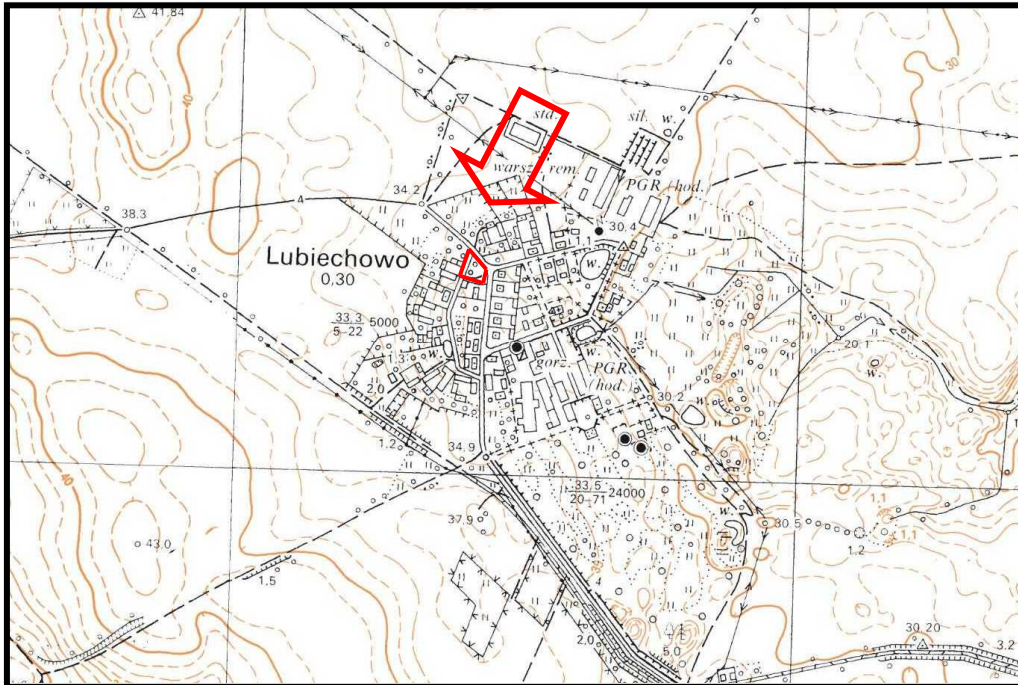
### Prognoza oddziaływania na środowisko projektu zmiany Studium uwarunkowań i kierunków zagospodarowania przestrzennego gminy Karlino – obszar D



 granica terenu, na którym nastąpią zmiany i przekształcenia w środowisku związane z realizacją planowanego zagospodarowania sportowo-rekreacyjnego dla mieszkańców wsi

#### 4.5. Obszar E

Obszar E położony jest w północnej części wsi Lubiechowo, w sąsiedztwie zabudowy mieszkaniowo-zagrodowej wsi – rys. 14. Jest to uporządkowany teren zieleni ogólnodostępnej – rys. 15.



Źródło: Geoportal

Rys. 14. Lokalizacja obszaru E objętego projektem zmiany Studium



Źródło: WWW.google.maps

Rys. 15. Tereny włączone w granice obszaru E objętego analizowanym projektem zmiany Studium

### **E.1. Skutki realizacji ustaleń projektu zmiany Studium na powierzchnię ziemi**

Rzeźba obszaru D objętego zmianą Studium, położony jest na wysoczyźnie moreny dennej płaskiej i został wyrównany. Rzędne planowanego terenu sportowo-rekreacyjnego wahają się od około 35,5 m n.p.m w części południowej do 36,5 m n.p.m w części północnej.

**Realizacja ustaleń analizowanego projektu zmiany Studium na terenie obszaru skutkować będzie jedynie niewielkimi miejscowymi, nieodwracalnymi dalszymi zmianami w rzeźbie terenu spowodowanymi pracami ziemnymi pod lokalizację poszczególnych urządzeń sportowych i małej architektury. Miejscowo może nastąpić dalsze niewielkie wyrównanie rzeźby. Wielkość tych przekształceń nie będzie zauważalna. Zmiany w rzeźbie terenu prowadzić będą do okresowego, miejscowego uruchomienia procesów erozyjnych (erozji wodnej i wietrznej), które jednak nie będą stwarzać zagrożenia dla przyległej zabudowy mieszkaniowej wsi Lubiechowo.**

**Prognozuje się, że te niewielkie zmiany i przekształcenia w rzeźbie obejmować mogą cały teren włączony w granice obszaru E.**

### **E.2. Skutki realizacji ustaleń projektu zmiany Studium na powstanie zagrożenia masowymi ruchami ziemi**

Na granicach obszaru E objętych projektem zmiany Studium dominują spadki maksymalnie do 2%. W czasie prac terenowych (w październiku 2016 roku) nie stwierdzono występowania aktywnych osuwisk, a terenów tych nie można również zaliczyć do potencjalnie zagrożonych ruchami masowymi ziemi.

Prognozuje się, że realizacja ustaleń analizowanego projektu zmiany Studium na obszarze E nie będzie źródłem uruchomienia procesów erozyjnych na terenach włączonych w jego granice oraz na terenach przyległych, które mogłyby prowadzić do powstania procesów osuwiskowych.

### **E.3. Skutki realizacji ustaleń projektu zmiany Studium na ochronę obszarów występowania kopalni**

Na terenie obszaru E objętym analizowanym projektem zmiany Studium nie stwierdzono występowania udokumentowanych złóż kopalni, dlatego realizacja jego ustaleń nie będzie w żaden sposób ograniczała możliwości ich wydobywania.

### **E.4. Skutki realizacji ustaleń projektu zmiany Studium na wody powierzchniowe i podziemne**

Na terenie obszaru E objętym projektem zmiany Studium, podobnie jak na wszystkich innych obszarach młodoglacjalnych, wody gruntowe pierwszego poziomu wykazują ścisłą zależność od

morfologii terenu i utworów zalegających w podłożu. Pierwszy poziom wód gruntowych na tym terenie występuje poniżej 2,5 m p.p.t.. **Prognozuje się, że realizacja ustaleń analizowanej zmiany Studium nie będzie w żaden sposób i w żadnym okresie jej realizacji czy funkcjonowania stwarzała zagrożenia dla wód gruntowych.**

**Obszar E objęty analizowanym projektem zmiany Studium położony jest poza zasięgiem głównych zbiorników wód podziemnych, a najbliższy położony jest Główny Zbiornik Wód Podziemnych Nr 103 około 7,5 km na zachód od jego granicy.**

Obszar E objęty projektem zmiany Studium położony jest w zlewni Parsęty, około 1,0 km od niej w kierunku wschodnim. Wody powierzchniowe oraz tereny stale bądź okresowo podmokłe na tym terenie nie są reprezentowane. **Prognozuje się, że realizacja ustaleń analizowanego projektu zmiany Studium na obszarze E nie będzie w żaden sposób i w żadnym okresie stwarzała zagrożenia dla wód powierzchniowych.**

#### **E.5. Skutki realizacji ustaleń projektu zmiany Studium na szatę roślinność i zachowanie bioróżnorodności**

Obszar E to uporządkowany i zagospodarowany i utrzymywany w formie rozległego trawnika ze sztucznie wprowadzonych traw. W czasie prac terenowych w październiku 2016 roku w granicach obszaru E **nie stwierdzono obecności siedlisk oraz gatunków rośliny oraz dziko występujących grzybów objętych ochroną gatunkową na podstawie:**

- **Rozporządzenia Ministra Środowiska z dnia 9 października 2014 roku w sprawie ochrony gatunkowej roślin (Dz. U z 2014, poz. 1409),**
- **Rozporządzenia Ministra Środowiska z dnia 9 października 2014 roku w sprawie ochrony gatunkowej grzybów (Dz. U z 2014, poz. 1408)**

**oraz gatunków znajdujących się na listach programu Europejskiej Sieci Ekologicznej Natura 2000. Nie stwierdzono także gatunków rzadszych w regionie, ani zagrożonych w skali Pomorza Zachodniego i Polski (por. Markowski, Buliński 2004, Żukowski, Jackowiak 1995, Zarzycki, Szeląg 2006).**

**Prognozuje się, że wynikiem realizacji ustaleń analizowanego projektu zmiany Studium mogą być miejscowe znaczące, nieodwracalne zmiany bioróżnorodności na całym obszarze E, w gdzie w miejsce sztucznych nawierzchni trawiastych wprowadzone będą fragmenty całkowicie pozbawione roślinności, a z drugiej strony mogą być wprowadzone pojedyncze drzewa i krzewy.**

**Realizacja ustaleń projektu zmiany Studium nie będzie wymagała uzyskania zgody na zmianę przeznaczenia gruntów leśnych na cele nieleśne, gdyż grunty takie nie występują w granicach obszaru E.**



#### **E.6. Skutki realizacji ustaleń projektu zmiany Studium na faunę**

W rejonie obszaru E okresowo może na nim występować szereg gatunków zwierząt. Teren ten może być okresowo wykorzystywany jako miejsce żerowania drobnej zwierzyny. Prognozuje się, że etap realizacji planowanych terenów sportowo-rekreacyjnych wraz z towarzyszącymi urządzeniami sportowymi i małej architektury może okresowo negatywnie oddziaływać na swobodne przemieszczanie się zwierząt. Po zakończeniu robót budowlanych zwierzęta ponownie będą mogły teren ten swobodnie wykorzystywać.

#### **E.7. Skutki realizacji ustaleń projektu zmiany Studium na gleby, rolniczą i leśną przestrzeń produkcyjną**

Obszar E to teren o sztucznie ukształtowanej wierzchniej warstwie gruntu nie posiada warstwy glebowej, nie jest fragmentem rolniczej przestrzeni produkcyjnej oraz nie występują na nim grunty leśne. Dlatego realizacja ustaleń projektu zmiany Studium nie będzie skutkować utratą rolniczej przestrzeni produkcyjnej. Nie prognozuje się powstania niekorzystnych oddziaływań w wyniku realizacji planowanych obiektów sportowo-rekreacyjnych na przyległe tereny zabudowy mieszkaniowej wsi Lubiechowo.

#### **E.8. Skutki realizacji ustaleń projektu zmiany Studium na budowę geologiczną**

W budowie geologicznej utworów powierzchniowych obszaru E objętym projektem zmiany Studium dominują obce osady nawiezione w czasie prac porządkowych i obecnego zagospodarowania tego terenu. Prognozuje się, że realizacja jego ustaleń skutkować będzie jedynie miejscowymi, dalszymi nieodwracalnymi zmianami w budowie geologicznej utworów powierzchniowych w wyniku przeprowadzonych prac ziemnych pod lokalizację planowanych obiektów sportowo-rekreacyjnych wraz z towarzyszącymi elementami małej architektury.

#### **E.9. Skutki realizacji ustaleń projektu zmiany Studium na warunki klimatu lokalnego**

Prognozuje się, że realizacja ustaleń projektu zmiany Studium polegająca na zagospodarowaniu sportowo-rekreacyjnym tereny włączonego w jego granice w żaden sposób nie wpłynie na zmianę warunków klimatu lokalnego.

#### **E.10. Skutki realizacji ustaleń projektu zmiany Studium na stan aerosanitarny**

O stanie czystości powietrza na analizowanym obszarze E objętym projektem zmiany Studium decydują źródła emisji zlokalizowane na terenach bezpośrednio przyległej zabudowy

mieszkaniowo wsi oraz emisji związane przez przemieszczające się pojazdy silnikowe po bezpośrednio przyległych drogach. **Prognozuje się, że prace budowlane przy planowanym zagospodarowaniu sportowo-rekreacyjnym wraz z towarzyszącymi elementami małej architektury, będą okresowym, krótkotrwałym i odwracalnym źródłem emisji niezorganizowanej pyłów do powietrza oraz emisji zanieczyszczeń pochodzących z pracujących maszyn i urządzeń budowlanych. Nie prognozuje się jednocześnie, aby substancje emitowane do powietrza ze źródeł zlokalizowanych na terenie obszaru E w okresie jego zagospodarowania powodowały nawet krótkookresowe, występowanie podwyższonych stężeń zanieczyszczeń w powietrzu czy przekroczeń ich dopuszczalnych poziomów. W fazie funkcjonowania planowanego terenu sportowo-rekreacyjnego nie prognozuje się emisji zanieczyszczeń do powietrza z tego terenu.**

#### **E.11. Skutki realizacji ustaleń projektu zmiany Studium na warunki klimatu akustycznego**

W granicach obszaru E wstępują bardzo korzystne warunki klimatu akustycznego. Jedynie okresowo, krótko okresowo mogą występować podwyższone poziomy hałasu w środowisku źródłem których jest ruch pojazdów silnikowych po bezpośrednio przyległych drogach. **W trakcie realizacji planowanego zagospodarowania sportowo-rekreacyjnego nie występować będzie emisji hałasu do środowiska. Jedynie w okresie realizacji planowanego zagospodarowania emitowany będzie do środowiska hałas z pracujących maszyn i urządzeń budowlanych. Emitowany hałas nie będzie w żaden sposób odczuwalne przez mieszkańców wsi Lubiechowo ze względu na krótkotrwały jego charakter.**

#### **E.12. Skutki realizacji ustaleń projektu zmiany Studium na zdrowie ludzi**

Realizacja ustaleń analizowanego projektu zmiany Studium nie będzie istotnym źródłem emisji hałasu do środowiska, a funkcjonowanie planowanego terenu sportowo-rekreacyjnego nie będzie również odczuwalne przez mieszkańców przyległej zabudowy mieszkaniowo wsi Lubiechowo. Prognozowana niewielka emisja pyłów z terenu budowy również nie będzie stanowiła zagrożenia na mieszkańców wsi, dlatego można prognozować, że realizacja planowanego zagospodarowania sportowo-rekreacyjnego wraz z towarzyszącymi obiektami małej architektury nie będzie w żaden sposób stwarzała zagrożenia dla zdrowia ludzi.

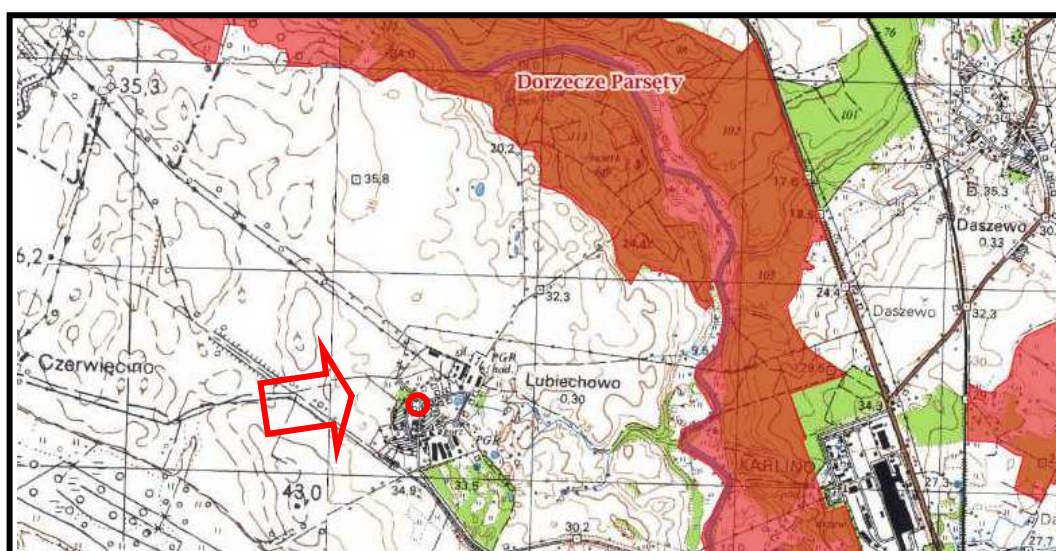
#### **E.13. Skutki realizacji ustaleń projektu zmiany Studium na krajobraz**

Planowana realizacja zagospodarowania sportowo-rekreacyjnego w północnej części wsi Lubiechowo **będzie skutkować jedynie miejscowo postrzeganymi, od strony istniejącej**

zabudowy mieszkaniowej i przez podróżnych poruszających się po bezpośrednio przyległych drogach, zmianami w krajobrazie. W miejscu uporządkowanego terenu zielonego pojawią się kolorowe urządzenia sportowe i rekreacyjne oraz towarzyszące obiekty małej architektury. Obiekty te jako nowy element krajobrazu będą zauważalne przez mieszkańców, ale z czasem staną się już trwałym elementem krajobrazu tej części wsi Lubiechowo.

#### E.14. Oddziaływania skutków realizacji ustaleń projektu zmiany Studium na obszary Natura 2000

Obszar E objęty analizowanym projektem zmiany Studium położony jest około 1,3 km na zachód od granicy obszaru Natura 2000 Dorzecze Parsęty PLH320007 – rys.17.



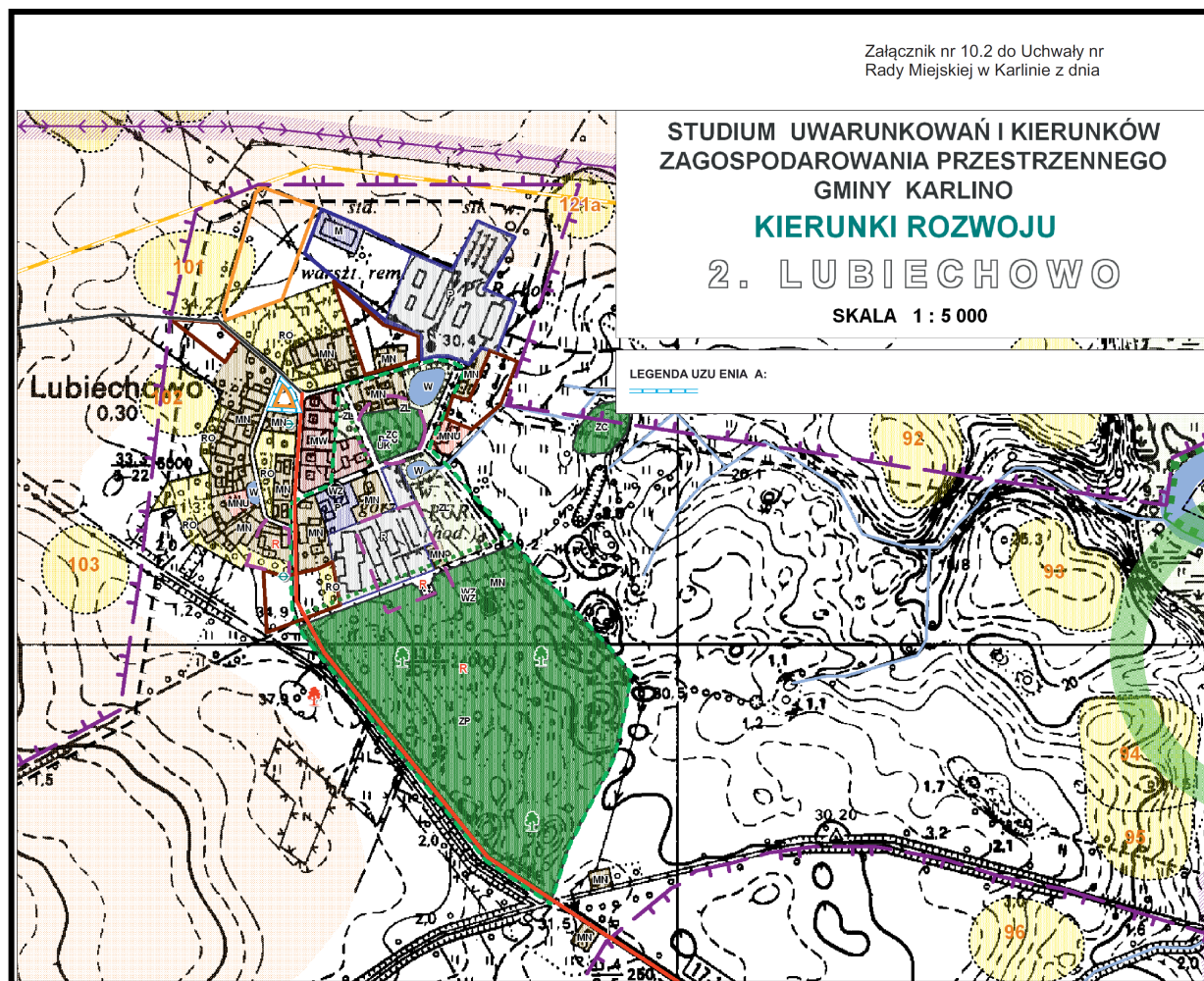
Źródło: Geoserwis GDOŚ

Rys. 17. Położenie obszaru E w stosunku do granic obszaru Natura 2000 Dorzecze Parsęty PLH320007

Ostoja jest szczególnie cenna ze względu na występujące tu gatunki zwierząt. Na szczególną uwagę zasługują najlepsze w Polsce (a może w Europie) warunki dla tarła łososi i troci wędrowniej, pstrąga potokowego i lipienia oraz obecność w rzece licznej populacji strzebli potokowej, certy i węgorza pochodzenia naturalnego. Ostoja to miejsce dużych skupisk źródeł wapiennych i nawapiennych na Pomorzu oraz duże zróżnicowanie wielu typów mokradeł. Jest też jedynym na Pomorzu stanowiskiem śledziennicy naprzeciwlistnej (występuje w dolinie Dębnicy). Poza tym jest to naturalny korytarz ekologiczny o znaczeniu lokalnym i regionalnym i ważne miejsce wypoczynku i rekreacji. **Prognozuje się, że realizacja analizowanej zmiany Studium, która polegać będzie na budowie terenu sportowo-rekreacyjnego wraz z elementami małej architektury nie będzie stanowić zagrożenia dla gatunków i siedlisk, które były podstawą do ustanowienia obszaru Natura 2000 Dorzecze Parsęty PLH320007. Jednocześnie można prognozować, że realizacja analizowanej zmiany Studium nie**

wpłyne na zwiększenie ilości osób mogących penetrować tereny leśne i wodne przyległego obszaru Natura 2000, gdyż planowane zagospodarowanie sportowo-rekreacyjne przeznaczone będzie dla mieszkańców wsi Lubiechowo.

**Prognoza oddziaływania na środowisko projektu zmiany Studium uwarunkowań i kierunków zagospodarowania przestrzennego gminy Karlino – obszar E**

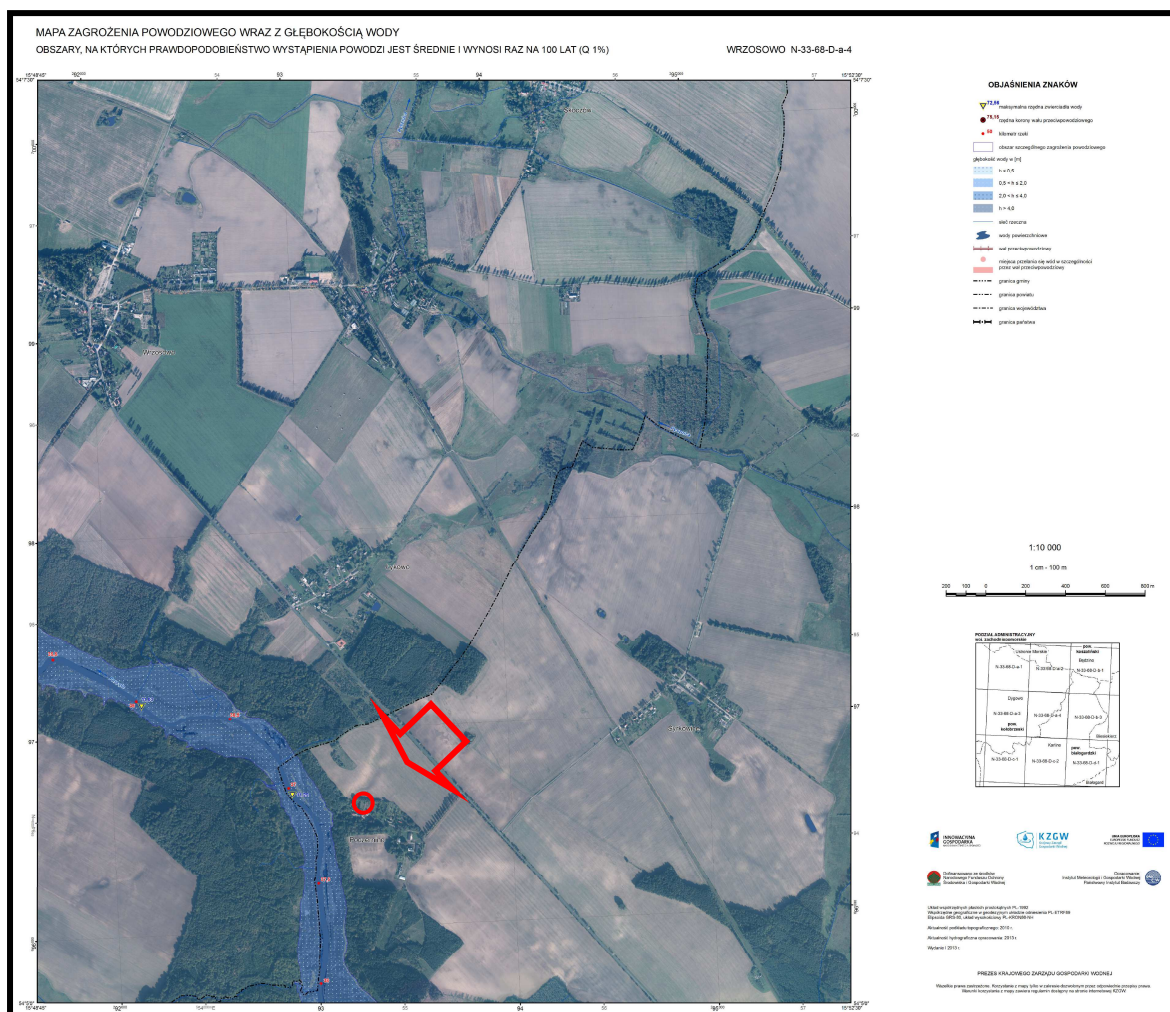


granica terenu, na którym nastąpią zmiany i przekształcenia w środowisku związane z realizacją planowanego zagospodarowania sportowo-rekreacyjnego dla mieszkańców wsi



## 5. Skutki realizacji ustaleń projektu zmiany Studium na powstanie zagrożenia powodzią

Fragmenty gminy Karlino włączone w granice analizowanego projektu zmiany Studium planu nie zostały zaliczone do obszarów szczególnego zagrożenia powodzią oraz do obszarów narażonych na niebezpieczeństwo powodzi, a realizacja jego ustaleń w żaden sposób nie będzie źródłem powstania zagrożenia powodziowego na terenach położonych w ich granicach oraz na terenach przyległych. W kwietniu 2015 roku opublikowana została, przez Prezesa Krajowego Zarządu Gospodarki Wodnej, ostateczna wersja map zagrożenia powodziowego i map ryzyka powodziowego. Obszary objęte analizowanym projektem zmiany Studium nie zostały również zaliczone do obszarów zagrożonych powodzią w każdym okresie prawdopodobieństwa jej wystąpienia, tak od strony wód rzecznych, jak i od strony morza.



Źródło: ISOK KZGW

Rys. 18. Położenie obszaru C w stosunku do terenów szczególnego zagrożenia powodzią od wód Parsęty



## **7. Informacje o możliwym transgranicznym oddziaływaniu skutków realizacji ustaleń projektu zmiany Studium**

Obszar gminy Karlino objęty granicami analizowanego projektu zmiany Studium i jej najbliższe otoczenie nie sąsiaduje bezpośrednio z terytoriami państw ościennych, a odległości jego granic do granicy państwa jest znaczna. **Wpływ realizacji ustaleń analizowanego projektu zmiany Studium nie będzie mieć oddziaływania transgranicznego w rozumieniu art. 58 ustawy Prawo ochrony środowiska.**

## **8. Oddziaływania skumulowane realizacji ustaleń projektu zmiany Studium**

W literaturze przedmiotu *oddziaływania skumulowane są definiowane, jako zmiany w środowisku, wywołane wpływem danego rodzaju działalności, w połączeniu z innymi przeszłymi, obecnymi lub realnymi przyszłymi działaniami.* Ten rodzaj oddziaływań omawiany jest przede wszystkim w kontekście oceny oddziaływania na środowisko. Zgodnie z obowiązującymi przepisami prawnymi na poziomie europejskim i krajowym ocena oddziaływań skumulowanych jest elementem obowiązkowym, zarówno strategicznej oceny oddziaływania na środowisko planów i programów a także oceny oddziaływania na środowisko pojedynczych przedsięwzięć. Dla potrzeb niniejszej prognozy oddziaływania na środowisko przyjęto następującą definicję oddziaływań skumulowanych:

***oddziaływania skumulowane to łączne oddziaływania wszystkich źródeł emisji, jakie mogą wystąpić na terenie objętym projektem planu i na terenach do niego przyległych.***

Zapisy ustaleń analizowanego projektu zmiany Studium wprowadzają nowe zagospodarowanie sportowo-rekreacyjne wraz z urządzeniami sportowymi i elementami małej architektury mogą przyczynić się jedynie do okresowej (krótkotrwałej) kumulacji emisji zanieczyszczeń do środowiska poprzez: zwiększenie ruchu samochodowego związanego z realizacją planowanego zagospodarowania terenów włączonych w granice analizowanej zmiany Studium. **Prognozuje się, że realizacja ustaleń analizowanego projektu zmiany Studium nie będzie źródłem oddziaływań skumulowanych.**

## **9. Zidentyfikowane trudności, w tym trudności wynikające z niedostatków techniki lub luk we współczesnej wiedzy**

W niniejszej prognozie oddziaływania na środowisko przeprowadzona została wstępna ocena oddziaływania na środowisko skutków realizacji projektu zmiany Studium na podstawie dostępnych materiałów inwentaryzacyjnych wykonanych m.in. dla potrzeb przedmiotowych

lokalizacji, wszelkich archiwalnych materiałów dotyczących stanu i funkcjonowania środowiska oraz występujących w granicach i w bezpośrednim otoczeniu źródeł degradacji i zanieczyszczenia środowiska. W niniejszej prognozie podjęto próbę identyfikacji wszelkich potencjalnych oddziaływań, zarówno na etapie tworzenia jak i funkcjonowania planowanych przedsięwzięć w maksymalnie szerokich, wybranych zakresach, na podstawie dostępnej wiedzy, w oparciu o polskie i europejskie doświadczenia. W zakresie realizacji ustaleń studiów uwarunkowań i kierunków zagospodarowania przestrzennego miasta i gminy, dokonano oceny oddziaływania zastosowanych rozwiązań wraz z określeniem działań minimalizujących i ograniczających potencjalne oddziaływania na środowisko.

**Nie stwierdzono znaczących trudności, luk technicznych lub braku informacji (na tym etapie procesu planistycznego) koniecznych do sporządzenia niniejszej prognozy oddziaływania na środowisko zmiany Studium uwarunkowań i kierunków zagospodarowania przestrzennego gminy Karlino.**

## **Wnioski**

W wyniku realizacji ustaleń analizowanego projektu zmiany Studium nie prognozuje się wzrostu emisji zanieczyszczeń gazowych i pyłowych do powietrza pochodzenia drogowego i energetycznego.

Zachowanie aktualnego udziału powierzchni terenu biologicznie czynnego nie będzie możliwe, gdyż realizacja ustaleń analizowanego projektu zmiany Studium przyczyni się do niewielkiej likwidacji jej powierzchni.

Aktualna rzeźba terenu ulegnie nieznacznym zmianom w wyniku prowadzonych prac budowlanych pod planowane zagospodarowanie sportowo-rekreacyjne oraz towarzyszące obiekty i urządzenia sportowe i małej architektury.

Na terenie objętym projektem planu zmiany Studium nie występują grunty zanieczyszczone (w rozumieniu rozporządzenia Ministra Środowiska (Dz. U. 2016 poz. 1395) oraz tereny zdegradowane, które wymagać będą rekultywacji bądź remediacji.

Realizacja ustaleń projektu zmiany Studium:

- nie będzie źródłem zanieczyszczenia gruntów w jego granicach oraz na terenach przyległych,
- nie wpłynie na pogorszenie jakości wód podziemnych oraz nie będzie źródłem zagrożenia zanieczyszczenia tych wód,
- nie wpłynie na zmianę poziomu pól elektromagnetycznych,



- okresowo wpłynie na zmiany w krajobrazie i postrzeganiu terenów włączonych w granice obszarów objęty projektem zmiany Studium.

Realizacja ustaleń analizowanego projektu zmiany Studium nie będzie oddziaływać na obszar NATURA 2000 Dorzecze Parsęty PLH320007.



**REGIONALNY DYREKTOR  
OCHRONY ŚRODOWISKA  
W SZCZECINIE**

WOPN-OS.411.122.2016.MK

Szczecin, dnia 12 października 2016 r.

URZĄD MIEJSKI W KARLINIE  
W PRACOWNI URZA

2016-10-12

l. dz. 7826/P/2016  
Załączniki 0/pakta  
Skierowano

*P. F...*  
*C...*

**Burmistrz Gminy Karlino  
ul. Plac Jana Pawła II 6  
78-230 Karlino**

Działając na podstawie art. 53 i art. 57 ust. 1 pkt 2 ustawy z dnia 3 października 2008 r. o udostępnianiu informacji o środowisku i jego ochronie, udziale społeczeństwa w ochronie środowiska oraz o ocenach oddziaływania na środowisko (Dz. U. z 2016 r. poz. 353 ze zm.), w nawiązaniu do pisma z dnia 7 września 2016 r. (data wpływu 12 września 2016 r.), znak: GP.6720.1.2016.ISC.3, dotyczącego uzgodnienia zakresu i stopnia szczegółowości informacji wymaganych w prognozie oddziaływania na środowisko dla projektu zmiany studium uwarunkowań i kierunków zagospodarowania przestrzennego gminy Karlino, wnoszę o sporządzenie prognozy oddziaływania na środowisko ze szczególnym uwzględnieniem poniższych zagadnień.

1. Prognoza powinna w pełnym zakresie odpowiadać wymaganiom wynikającym z art. 51 ust. 2 ustawy z dnia 3 października 2008 r. o udostępnianiu informacji o środowisku i jego ochronie, udziale społeczeństwa w ochronie środowiska oraz o ocenach oddziaływania na środowisko (Dz. U. z 2016 r. poz. 353 ze zm.), przy zachowaniu warunków, o których mowa w art. 52 ust. 1 i 2 ww. ustawy. Zalecane jest przy tym, o ile to możliwe, zachowanie układu zagadnień przedstawionego w art. 51 ust. 2 tej ustawy.
2. Należy zwrócić szczególną uwagę na diagnozę stanu środowiska na obszarach objętych przewidywanym znaczącym oddziaływaniem (art. 51 ust. 2 pkt 2 lit. b ww. ustawy), a także określić przewidywane, znaczące oddziaływania, spowodowane realizacją ustaleń planu (art. 51 ust. 2 pkt 2 lit. e ww. ustawy) oraz przedstawić rozwiązania mające na celu zapobieganie lub ograniczenie negatywnych oddziaływań, a także przedstawić rozwiązania alternatywne (art. 51 ust. 2 pkt 3 lit. a i b ww. ustawy).
3. Należy przedstawić opis środowiska przyrodniczego terenu objętego planem oraz jego sąsiedztwa ze szczególnym uwzględnieniem siedlisk i gatunków objętych ochroną na podstawie:
  - Rozporządzenia Ministra Środowiska z dnia 13 kwietnia 2010 r. w sprawie siedlisk przyrodniczych oraz gatunków będących przedmiotem zainteresowania Wspólnoty, a także kryteriów wyboru obszarów kwalifikujących się do uznania lub wyznaczenia jako obszary Natura 2000 (Dz. U. z 2014 r. poz. 1713 ze zm.),
  - Rozporządzenia Ministra Środowiska z dnia 9 października 2014 r. w sprawie ochrony gatunkowej roślin (Dz. U. z 2014 r. poz. 1409 ze zm.),

---

Tel: (091) 43-05-200  
Fax: (091) 43-05-201  
Adres: ul. Teofila Firlika 20, 71-637 Szczecin

- Rozporządzenia Ministra Środowiska z dnia 9 października 2014 r. w sprawie ochrony gatunkowej grzybów (Dz. U. z 2014 r. poz. 1408 ze zm.),
- Rozporządzenia Ministra Środowiska z dnia 6 października 2014 r. w sprawie ochrony gatunkowej zwierząt (Dz. U. z 2014 r. poz. 1348 ze zm.).

Stwierdzone w granicach planu lub w strefie jego oddziaływania stanowiska gatunków chronionych oraz chronione siedliska przyrodnicze należy przedstawić na załączniku graficznym do prognozy oddziaływania na środowisko.

4. Należy przeanalizować wpływ realizacji ustaleń planu na poszczególne elementy środowiska, a szczególną uwagę należy zwrócić na oddziaływanie ustaleń planu na chronione siedliska przyrodnicze lub stanowiska chronionych gatunków (jeżeli zostaną stwierdzone w granicach planu lub w strefie jego oddziaływania).

Wyniki powyższej analizy należy wykorzystać do wyznaczenia i opisu najistotniejszych obszarów problemowych, analizy oddziaływań skumulowanych, zaplanowania środków minimalizujących oraz ograniczających negatywne oddziaływanie.

Podkreśla się również fakt, iż informacje zawarte w niniejszej prognozie oddziaływania na środowisko powinny być opracowane stosownie do stanu współczesnej wiedzy oraz powinny uwzględniać obecnie obowiązujące metody oceny.

Z up. REGIONALNEGO DYREKTORA  
OCHRONY ŚRODOWISKA  
Naczelnik Wydziału Ochrony Przyrody  
i Obszarów Natura 2000  
Regionalna Dyrekcja Ochrony Środowiska  
w Szczecinie  
*Marcin Dziubak* 12.10.2016