

Karlino, dn. 27 września 2012 r.

PROTOKÓŁ Z WIZJI LOKALNEJ

Dotyczy: postępowania „**Wymiana instalacji elektrycznej wraz remontem budynku biblioteki w Karlinie przy ul. Traugutta 6**”.

W dniu 27.09.2012r. o godz. 9.00 na terenie Biblioteki publicznej w Karlinie odbyła się wizja lokalna pomieszczeń biblioteki celem zapoznania wykonawców z planowanymi robotami.

Na spotkanie zgłosili się przedstawiciele zainteresowanych firm, których z ramienia Zamawiającego, po pomieszczeniach oprowadzali Pan Paweł Filipowicz i Rafał Fitek.

W trakcie wizji lokalnej zadano pytania:

1. Czy w przypadku zmian wymiarów otworów drzwiowych Wykonawca musi przewidzieć wykonanie nadproży?

Odpowiedź:

Po wykonanych odkrywkach jeżeli okaże się że podparcie nadproża dla nowego otworu będzie niewystarczające Wykonawca musi skalkulować to w ofercie.

2. W jaki sposób należy zabezpieczyć posadzkę przed skurczem betonu.

Odpowiedź:

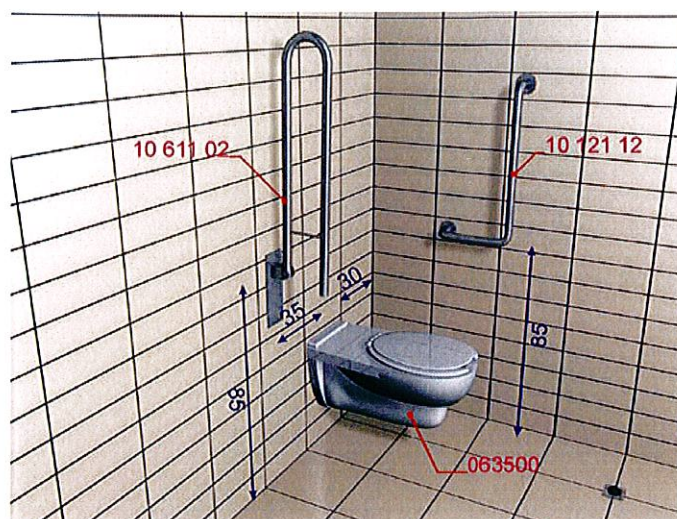
Zamawiający dopuszcza zastosowanie siatki przeciwskurczowej lub zbrojenia rozproszonego.

3. Jakie przybory sanitarne należy zamontować jako przybory dla osób niepełnosprawnych

Odpowiedź.

Należy zastosować uchwyty jak na zdj. Poniżej.





4. Proszę podać wymiary naświetli

Odpowiedź.

Przybliżone wymiary naświetli wynoszą 0,6x0,6 m – 2 szt., 1,1mx0,8 m – 3 szt, 1,8x0,8 m – 2 szt,

5. Czy w ramach rozbiórek należy przewidzieć rozbiórkę parkietów?

Odpowiedź.

Tak, należy przewidzieć rozbiórkę parkietów.

6. Czy należy wykonać nowe złącze pomiarowe?

Odpowiedź.

Tak, należy przewidzieć demontaż starego złącza i wykonać montaż nowego złącza kablowego zgodnie z dokumentacją techniczną.

7. Czy w pomieszczeniach piwnicy można wykonać instalacje natynkową?

Odpowiedź.

Instalacje natynkową można wykonać w piwnicach umiejscowionych pod MGOPS, w pozostałych piwnicach gdzie są pomieszczenia użytkowe należy wykonać instalację podtynkową.

8. Czy przewidzieć w ofercie wykonanie szafy rakowej w celu przyłączenia instalacji teletechnicznych?

Odpowiedź.

Należy zamontować dwie centrale osobno na MGOPS osobno na pozostałą część obiektu. W szafce należy zamontować patchpanel 19", UPS, listwy zasilającą komputery (MGOPS – 20 komputerów, biblioteka – 4 komputery), D-LINK).

9. W korytarzach MGOPS występują okładziny z paneli PCV. Po ich demontażu będzie brak możliwości ponownego ich montażu. Proszę o wyjaśnienie.

Odpowiedź.

Po wykonanym demontażu paneli i wykonaniu instalacji należy odtworzyć wskazane powierzchnie z tynku zwykłego. Powierzchnia do odtworzenia około 30 m². Wykonawca wskazane roboty winien uwzględnić w ofercie.

10. W korytarzach MGOPS występują okładziny z paneli PCV. Po ich demontażu będzie brak możliwości ponownego ich montażu. Proszę o wyjaśnienie

Odpowiedź.

Po wykonanym demontażu należy odtworzyć wskazane powierzchnie w tynku zwykłego. Powierzchnia do odtworzenia około 30 m². Wykonawca wskazane roboty winien uwzględnić w ofercie.

11. Prosimy o potwierdzenie ilości drzwi do wstawienia: 8 szt. o wym. 100x200 cm oraz 80x200 cm.

Odpowiedź.

Zamawiający potwierdza wskazane wyżej ilości stolarki drzwiowej.

12. Prosimy o podanie czy Wykonawca musi zastosować oprawy producenta wskazanego w dokumentacji.

Odpowiedź.

Jeżeli w dokumentacji projektowej, przedmiarach robót podano nazwy materiałów, produktów lub urządzeń konkretnych systemów lub producentów to należy traktować to jedynie, jako określenie pożądanego standardu i jakości. We wszystkich takich sytuacjach wykonawca może zaoferować równoważne materiały, produkty lub urządzenia. Jeżeli wykonawca powołuje się na rozwiązania równoważne opisywanym jest obowiązany wskazać, że oferowane dostawy i roboty budowlane spełniają wymagania określone przez zamawiającego.

13. Czy we wszystkich toaletach należy zamontować urządzenia dla osób niepełnosprawnych

Odpowiedź.

Urządzenia należy zamontować tylko w jednej łazience.

14. Czy Zamawiający przewiduje montaż sufitów podwieszanych.

Odpowiedź.

Nie.

15. Czy ramach prowadzonych prac należy wykonać wyrównanie tynków.

Odpowiedź.

Tak w pomieszczeniach biblioteki należy wykonać naprawę i uzupełnienia tynków, wyrównanie ścian i ułożenie gładzi bądź tynku mozaikowego. W pozostałej części budynku należy po wykonanych wykuciach wykonać wyrównanie ścian zgodnie ze stanem istniejącym i wykonać roboty malarskie.

Na tym protokół zakończono i podpisano.

1. Paweł Filipowicz
2. Rafał Fitek

PODINSPEKTOR
ds. Rewitalizacji i Rozwoju Gminy

Rafał Fitek

Kierownik
Referatu Gospodarki Przestrzennej
i Ochrony Środowiska

Paweł Filipowicz