

Analiza stanu gospodarki odpadami na terenie Gminy Karlino za 2017 r.

Opracowanie własne Urzędu Miejskiego w Karlinie
2018-04-20

Spis treści

Wstęp	2
I. Podstawowe informacje o gospodarce odpadami na terenie Gminy Karlino	3
II. Możliwości przetwarzania zmieszanych odpadów komunalnych, odpadów zielonych oraz pozostałości z sortowania i pozostałości z mechaniczno-biologicznego przetwarzania odpadów komunalnych przeznaczonych do składowania	5
III. Potrzeby inwestycyjne związane z gospodarowaniem odpadami komunalnymi.....	6
IV. Koszty poniesione w związku z odbieraniem, odzyskiem, recyklingiem i unieszkodliwianiem odpadów komunalnych	7
V. Liczba mieszkańców	8
VI. Liczba właścicieli nieruchomości, którzy nie zawarli umowy, o której mowa w art. 6 ust. 1, w imieniu których gmina powinna podjąć działania, o których mowa w art. 6 ust. 6-12.....	9
VII. Ilość odpadów komunalnych wytwarzanych na terenie gminy.....	10
1. Odpady pochodzące z nieruchomości zamieszkałych	10
2. Odpady pochodzące z nieruchomości niezamieszkałych	11
3. Odpady pochodzące z nieruchomości zamieszkałych i niezamieszkałych łącznie	13
VIII. Ilość zmieszanych odpadów komunalnych, odpadów zielonych odbieranych z terenu gminy oraz powstających z przetwarzania odpadów komunalnych pozostałości z sortowania i pozostałości z mechaniczno-biologicznego przetwarzania odpadów komunalnych przeznaczonych do składowania	16
IX. Wskaźniki do osiągnięcia przez gminę w roku 2017 i w kolejnych latach	17
1. Poziom recyklingu i przygotowania do ponownego użycia następujących frakcji odpadów komunalnych: papieru, metali, tworzyw sztucznych i szkła	17
2. Poziom recyklingu, przygotowania do ponownego użycia i odzysku innymi metodami innych niż niebezpieczne odpadów budowlanych i rozbiórkowych stanowiących odpady komunalne	18
3. Poziom ograniczenia masy odpadów komunalnych ulegających biodegradacji przekazywanych do składowania	19
Podsumowanie i wnioski	21

Wstęp

Do utworzenia analizy stanu gospodarki odpadami gminy zobowiązane są poprzez zapisy art. 9tb ustawy z dnia 13 września 1996 r. o utrzymaniu czystości i porządku w gminach (Dz. U. z 2017 r. poz. 1289). Przedmiotowa analiza tworzona jest na podstawie sprawozdań złożonych przez podmioty odbierające odpady komunalne od właścicieli nieruchomości, podmioty prowadzące punkty selektywnego zbierania odpadów komunalnych oraz rocznego sprawozdania z realizacji zadań z zakresu gospodarowania odpadami komunalnymi oraz innych dostępnych danych wpływających na koszty systemu gospodarowania odpadami komunalnymi. Obejmuje ona w szczególności:

- 1) możliwości przetwarzania zmieszanych odpadów komunalnych, odpadów zielonych oraz pozostałości z sortowania i pozostałości z mechaniczno-biologicznego przetwarzania odpadów komunalnych przeznaczonych do składowania;
- 2) potrzeby inwestycyjne związane z gospodarowaniem odpadami komunalnymi;
- 3) koszty poniesione w związku z odbieraniem, odzyskiem, recyklingiem i unieszkodliwianiem odpadów komunalnych;
- 4) liczbę mieszkańców;
- 5) liczbę właścicieli nieruchomości, którzy nie zawarli umowy, o której mowa w art. 6 ust. 1, w imieniu których gmina powinna podjąć działania, o których mowa w art. 6 ust. 6-12;
- 6) ilość odpadów komunalnych wytwarzanych na terenie gminy;
- 7) ilość zmieszanych odpadów komunalnych, odpadów zielonych odbieranych z terenu gminy oraz powstających z przetwarzania odpadów komunalnych pozostałości z sortowania i pozostałości z mechaniczno-biologicznego przetwarzania odpadów komunalnych przeznaczonych do składowania.

Coroczna analiza ma za zadanie weryfikację możliwości technicznych i organizacyjnych Gminy Karlino w zakresie gospodarowania odpadami komunalnymi, jak również podjęcie stosownych kroków w celu spełnienia wymagań stawianych przed gminami przez przepisy Unii Europejskiej.

I. Podstawowe informacje o gospodarce odpadami na terenie Gminy Karlino

Na terenie Gminy Karlino systemem zbiórki odpadów objęte są jedynie nieruchomości zamieszkałe. Mieszkańcy zobowiązani są do pozbywania się odpadów komunalnych w następujący sposób:

- papier – do ogólnodostępnych pojemników w kolorze niebieskim z napisem „papier”;
- tworzywa sztuczne i metale – do ogólnodostępnych pojemników w kolorze żółtym z napisem „metale i tworzywa sztuczne”;
- szkło – do ogólnodostępnych pojemników w kolorze zielonym z napisem „szkło”;
- zmieszane – do pojemników znajdujących się na terenie nieruchomości, zakupionych we własnym zakresie;
- odpady biodegradowalne – do pojemników w kolorze brązowym z napisem „bio”;
- odpady zielone – w workach koloru brązowego oznaczonych napisem „bio”;
- przeterminowane leki – w pojemnikach znajdujących się w obiektach użyteczności publicznej w godzinach ich otwarcia tj. apteka i przychodnie lekarskie;
- zużyte baterie i akumulatory – w pojemnikach znajdujących się w obiektach użyteczności publicznej w godzinach ich otwarcia tj. świetlice wiejskie, placówki oświatowe, Urząd Miejski;
- odpady niebezpieczne i chemikalia – należy dostarczać je we wskazane miejsca podczas mobilnej zbiórki odpadów odbywającej się trzy razy w roku w miesiącach marzec, lipiec i listopad;
- meble i odpady wielkogabarytowe – należy dostarczać je we wskazane miejsca podczas mobilnej zbiórki odpadów odbywającej się trzy razy w roku w miesiącach marzec, lipiec i listopad;
- zużyty sprzęt elektryczny i elektroniczny - należy dostarczać je we wskazane miejsca podczas mobilnej zbiórki odpadów odbywającej się trzy razy w roku w miesiącach marzec, lipiec i listopad;
- zużyte opony - należy dostarczać je we wskazane miejsca podczas mobilnej zbiórki odpadów odbywającej się trzy razy w roku w miesiącach marzec, lipiec i listopad;
- odpady budowlane i rozbiórkowe – należy gromadzić je w osobnych kontenerach lub workach przeznaczonych do tego rodzaju odpadów i przekazywać jednostce wywozowej, po uprzednim zgłoszeniu telefonicznym w Urzędzie Miejskim, w ilości nieprzekraczającej 75 kg rocznie na gospodarstwo domowe.

Ponadto, w lutym 2017 r. podpisano umowę na dofinansowanie przedsięwzięcia polegającego na budowie punktów do selektywnej zbiórki odpadów komunalnych tzw. PSZOK-ów na terenie 12 gmin położonych w Dorzeczu Parsęty, w tym na terenie Gminy Karlino.). Projekt dofinansowany będzie w ramach Programu Operacyjnego Infrastruktura i Środowisko na lata 2014-2020, Oś priorytetowa II – Ochrona Środowiska, w tym Działanie 2.2. Gospodarka odpadami komunalnymi Typ projektu 2.2.2.

W przypadku nieruchomości niezamieszkałych, przedsiębiorcy zobowiązani są do zawarcia umów we własnym zakresie i samodzielne wyposażenie nieruchomości w pojemniki do zbiórki odpadów. Nie mogą oni korzystać z ogólnodostępnych dla mieszkańców pojemników typu „dzwon” przeznaczonych do gromadzenia szkła, papieru, metali i tworzyw sztucznych.

W 2017 r. na terenie Gminy Karlino obowiązywały stawki opłat podjęte uchwałą Nr XXIV/193/16 Rady Miejskiej w Karlinie z dnia 30 września 2016 r., tj.:

- a) za gospodarowanie odpadami komunalnymi zbieranymi i odbieranymi w sposób selektywny:
 - 9,00 zł od mieszkańca nieruchomości zamieszkałej przez 1-3 osoby;
 - 8,50 zł od mieszkańca nieruchomości zamieszkałej przez 4-6 osób;
 - 8,00 zł od mieszkańca nieruchomości zamieszkałej przez 7 i więcej osób;
- b) za gospodarowanie odpadami komunalnymi zbieranymi i odbieranymi w sposób zmieszany:
 - 16,00 zł od mieszkańca nieruchomości zamieszkałej przez 1-3 osoby;
 - 15,00 zł od mieszkańca nieruchomości zamieszkałej przez 4-6 osób;
 - 14,00 zł od mieszkańca nieruchomości zamieszkałej przez 7 i więcej osób;

II. Możliwości przetwarzania zmieszanych odpadów komunalnych, odpadów zielonych oraz pozostałości z sortowania i pozostałości z mechaniczno-biologicznego przetwarzania odpadów komunalnych przeznaczonych do składowania

Na terenie Gminy Karlino nie ma możliwości organizacyjnych, i technicznych do utworzenie instalacji do przetwarzania odpadów komunalnych. W „Planie Gospodarki Odpadami dla Województwa Zachodniopomorskiego na lata 2016 – 2022 z uwzględnieniem perspektywy na lata 2023 – 2028” województwo zachodniopomorskie zostało podzielone na 2 rejony: wschodni i zachodni. Gmina Karlino należy do rejonu wschodniego, w którym obecnie funkcjonują następujące instalacje:

- a) Instalacja mechaniczno-biologicznego przetwarzania odpadów komunalnych (tzw. instalacja MBP) w Korzyścienku, prowadzona przez Miejski Zakład Zieleni, Dróg i Ochrony Środowiska Sp. z o.o.
- b) Instalacja MBP w Sianowie, prowadzona przez Przedsiębiorstwo Gospodarki Komunalnej Sp. z o.o.
- c) Instalacja MBP w Sławnie, prowadzona przez Miejskie Przedsiębiorstwo Gospodarki Komunalnej i Mieszkaniowej Sp. z o.o.
- d) Instalacja MBP w Mirowie, prowadzona przez SITA JANTRA Sp. z o.o.
- e) Instalacja MBP w Wardyniu Górnym, prowadzona przez Międzygminne Przedsiębiorstwo Gospodarki Odpadami Sp. z o.o.

Ponadto, w regionie wschodnim funkcjonują 3 kompostownie odpadów zielonych i innych odpadów ulegających biodegradacji w miejscowościach: Sianów, Mirowo, Wardyń Górny.

Odpady zmieszane, jak również odpady zielone i ulegające biodegradacji z terenu Gminy Karlino, zgodnie z podpisanymi i obowiązującymi umowami, przekazywane były do Regionalnej Instalacji Przetwarzania Odpadów Komunalnych w Korzyścienku, prowadzonej przez Miejski Zakład Zieleni, Dróg i Ochrony Środowiska Sp. z o.o.

III. Potrzeby inwestycyjne związane z gospodarowaniem odpadami komunalnymi

Podstawową potrzebą inwestycyjną, która wynika z zapisów ustawowych tj. z art. 3 ust. 2b ustawy o utrzymaniu czystości i porządku w gminach jest utworzenie co najmniej jednego stacjonarnego punktu selektywnej zbiórki odpadów komunalnych tzw. PSZOK-a.

W chwili obecnej na terenie zarówno miasta, jak i gminy Karlino funkcjonuje 85 tzw. „gniazd”, czyli punktów, w których gromadzone są odpady ze szkła, papieru, metali i tworzyw sztucznych. Przeteterminowane leki można przekazywać do aptek i przychodni lekarskich, a baterie i akumulatory dostarczać do pojemników znajdujących się w świetlicach wiejskich, Urzędzie Miejskim i placówkach oświatowych. Odpady problematyczne i wielkogabarytowe odbierane są w ramach mobilnych zbiórek organizowanych 3 razy do roku w miesiącach: marzec, lipiec i listopad.

W celu realizacji zapisów ustawy, w lutym 2017 r. podpisano umowę na dofinansowanie przedsięwzięcia polegającego na budowie punktów do selektywnej zbiórki odpadów komunalnych na terenie 12 gmin położonych w Dorzeczu Parsęty, w tym na terenie Gminy Karlino (działka położona przy ul. Kołobrzeskiej). Na koniec września 2017 r. podpisano umowę z firmą, której zadaniem jest wykonanie i uzgodnienie kompleksowej dokumentacji projektowej, Specyfikacji Technicznych Wykonania i Odbioru Robót Budowlanych, jak również uzyskanie niezbędnych opinii, uzgodnień, warunków technicznych, zgód i decyzji, w szczególności pozwolenia na budowę.

Mniejszą, jednak nie mniejszą ważną potrzebą jest doposażenie Straży Miejskiej w kamery monitoringu, co pozwoli na kontrolowanie i zmniejszenie zjawiska pozostawiania odpadów wielkogabarytowych przez mieszkańców w terminach innych niż wyznaczone.

Oba punkty są ze sobą ściśle powiązane.

IV. Koszty poniesione w związku z odbieraniem, odzyskiem, recyklingiem i unieszkodliwianiem odpadów komunalnych

Koszty związane z gospodarowaniem odpadami komunalnymi w roku 2017 r. kształtowały się w następujący sposób:

- odbiór, transport, zagospodarowanie odpadów – 878.436,63 zł
- serwis oprogramowania – 1.512,90 zł
- usługi pocztowe – 8.251,20 zł
- materiały biurowe – 611,39 zł
- zakup spalonych pojemników – 21.330,37 zł
- zakup fotopułapek – 435,42 zł
- dostarczenie korespondencji w związku ze zmianą stawek opłat – 726,71 zł
- wynagrodzenie pracowników – 92.225,62 zł
- koszty egzekucyjne – 1.166,41 zł
- szkolenie pracowników – 1.304,00 zł
- prowizja od inkasa opłat – 3.069,00 zł

Łącznie – 1.009.069,65 zł

Dochody związane z gospodarowaniem odpadami komunalnymi w 2017 r.:

- wpływy do budżetu z tytułu opłat – 889.781,31 zł
- koszty upomnień – 3.446,25 zł
- odsetki – 2.405,80 zł

Łącznie – 895.633,43 zł

Ogółem w 2017 r. uzyskane dochody (należność główna + odsetki + koszty upomnień) były niższe niż wydatki na funkcjonowanie systemu gospodarowania odpadami komunalnymi pokrywane z tych opłat o kwotę 113.436,22 zł.

W 2017 r. wysłano 403 upomnienia i wystawiono 318 tytułów wykonawczych.

V. Liczba mieszkańców

Liczba mieszkańców według danych z ewidencji ludności:

- miasto – 5.800 os.
- gmina – 3.214 os.
- razem – 9.014 os.

Liczba mieszkańców według złożonych deklaracji o wysokości opłaty za gospodarowanie odpadami komunalnymi:

- miasto – 4.285 os.
- gmina – 3.124 os.
- razem – 7.409 os.

Ilość osób deklarujących segregację – 5.913 os. ,co stanowi 80%

Ilość osób deklarujących zbiórkę odpadów zmieszanych – 1.496 os., co stanowi 20%

Na przestrzeni od 2014 do 2017 r. stwierdza się stały wskaźnik procentowy liczy osób ujętych w deklaracjach o wysokości opłaty za gospodarowanie odpadami komunalnymi w stosunku do liczby osób zameldowanych, kształtujący się na poziomie ok. 82%.

VI. Liczba właścicieli nieruchomości, którzy nie zawarli umowy, o której mowa w art. 6 ust. 1, w imieniu których gmina powinna podjąć działania, o których mowa w art. 6 ust. 6-12

Gmina Karlino od 01.07.2013 r. nowym systemem objęła jedynie nieruchomości zamieszkałe. Właściciele nieruchomości niezamieszkałych zobowiązani są do samodzielnego podpisania umów na odbiór odpadów.

W 2017 r. były prowadzone jedynie doraźne kontrole w zakresie podpisanych umów na odbiór odpadów, wyposażenia nieruchomości w pojemniki, jak również wywiązywania się z obowiązku podłączenia nieruchomości do kanalizacji.

Gmina Karlino nie organizowała odbierania odpadów komunalnych oraz opróżniania zbiorników bezodpływowych w przypadku właścicieli nieruchomości, którzy nie zawarli umów na realizację ww. usług.

VII. Ilość odpadów komunalnych wytwarzanych na terenie gminy

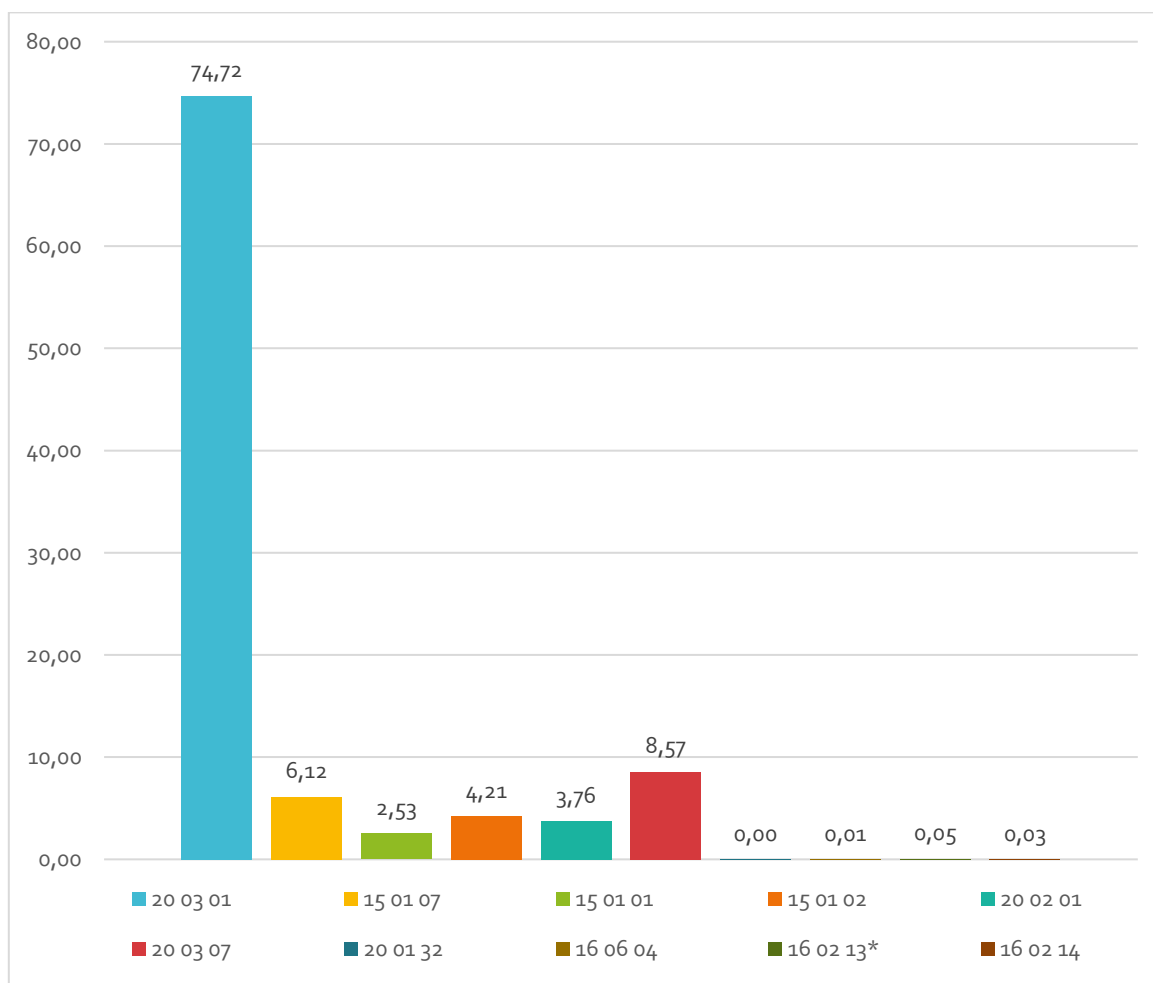
1. Odpady pochodzące z nieruchomości zamieszkałych

Odbiorem odpadów od mieszkańców Gminy Karlino zajmował się Zakład Usługowo – Handlowy „JOD-KAR” Zdzisław Jodko z Krzywopłotów. W 2017 r. odebrano następujące frakcje odpadów komunalnych:

Tab. Ilości i rodzaje odpadów zebranych w 2017 r. z nieruchomości zamieszkałych:

Lp.	Kod odpadu	Nazwa odpadu	Masa [Mg]
1	20 03 01	Niesegregowane (zmieszane) odpady komunalne	1 438,45
2	15 01 07	Opakowania ze szkła	117,86
3	15 01 01	Opakowania z papieru i tektury	48,72
4	15 01 02	Opakowania z tworzyw sztucznych	81,14
5	20 02 01	Odpady ulegające biodegradacji	72,32
6	20 03 07	Odpady wielkogabarytowe	165,05
7	20 01 32	Leki inne niż wymienione w 20 01 31	0,09
8	16 06 04	Baterie alkaliczne (z wyłączeniem 16 06 03)	0,15
9	16 02 13*	Zużyte urządzenia zawierające niebezpieczne elementy inne niż wymienione w 16 02 09 do 16 02 12	0,88
10	16 02 14	Zużyte urządzenia inne niż wymienione w 16 02 09 do 16 02 13	0,53
11		Razem	1 925,19

Rys. Procentowy podział odpadów odebranych od mieszkańców w 2017 r.



2. Odpady pochodzące z nieruchomości niezamieszkałych

Odpady pochodzące z nieruchomości niezamieszkałych odbierane były przez następujące podmioty:

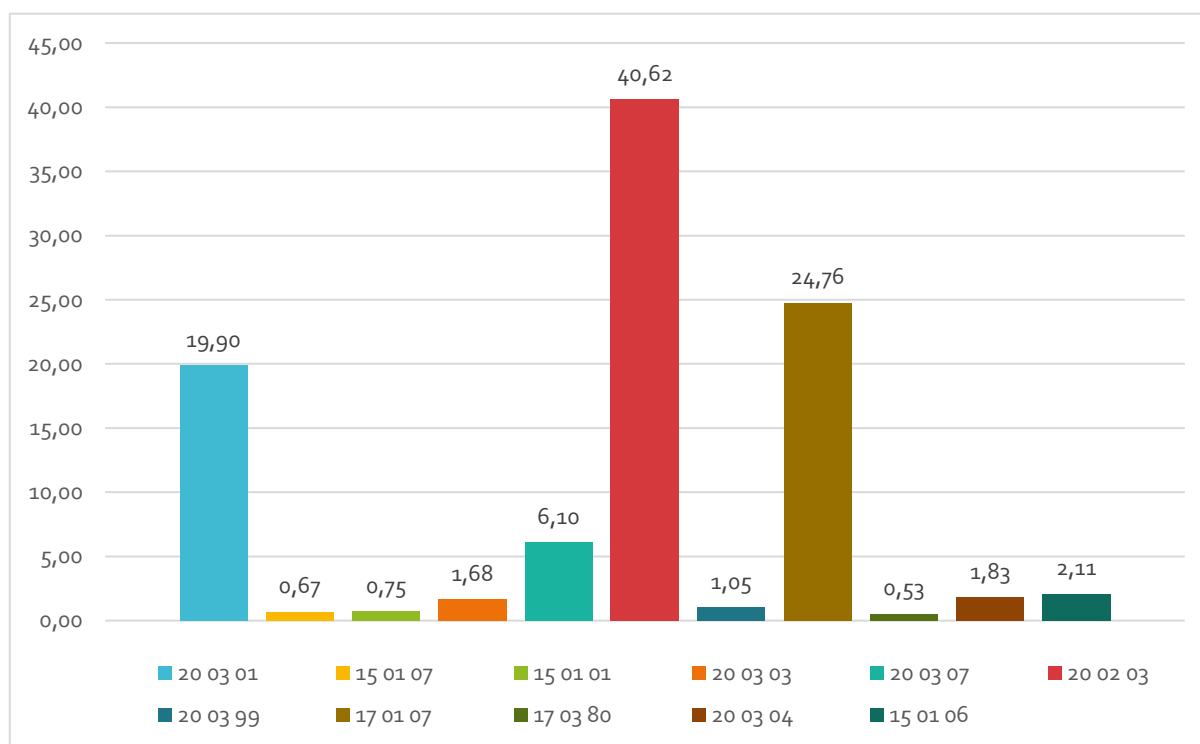
- 1) Zakład Usługowo – Handlowy „JOD-KAR” Zdzisław Jodko z Krzywopłotów;
- 2) Zakład Wywozu Nieczystości "ŁAD-SAN" s.c. Krystyna Szwed & Tadeusz Szwed z Białogardu;
- 3) Regionalne Wodociągi i Kanalizacja Sp. z o.o. z Białogardu.

Wszystkie te podmioty wpisane są do prowadzonego przez Burmistrza Karlina Rejestru Działalności Regulowanej.

Tab. Ilości i rodzaje odpadów zebranych w 2017 r. z nieruchomości niezamieszkałych:

Lp.	Kod odpadu	Nazwa odpadu	Masa [Mg]
1	20 03 01	Niesegregowane (zmieszane) odpady komunalne	136,00
2	15 01 07	Opakowania ze szkła	4,60
3	15 01 01	Opakowania z papieru i tektury	5,10
4	20 03 03	Odpady z czyszczenia ulic i placów	11,45
5	20 03 07	Odpady wielkogabarytowe	41,69
6	20 02 03	Inne odpady ulegające biodegradacji	277,60
7	20 03 99	Odpady komunalne niewymienione w innych podgrupach	7,20
8	17 01 07	Zmieszane odpady z betonu, gruzu ceglanego, odpadowych materiałów ceramicznych i elementów wyposażenia inne niż wymienione w 17 01 06	169,22
9	17 03 80	Odpadowa papa	3,62
10	20 03 04	Szlamy ze zbiorników bezodpływowych służących do gromadzenia nieczystości	12,50
11	15 01 06	Zmieszane odpady opakowaniowe	14,40
12		Razem	683,38

Rys. Procentowy podział odpadów odebranych od mieszkańców w 2017 r.



3. Odpady pochodzące z nieruchomości zamieszkałych i niezamieszkałych łącznie

Wszystkie odpady pochodzące z nieruchomości zamieszkałych i niezamieszkałych trafiły do następujących instalacji:

Tab. Instalacje, do których trafiły odpady z Gminy Karlino

Lp.	Kod odpadu	Rodzaj odpadu	Instalacja	Sposób zagospodarowania
1	20 03 01	Niesegregowane (zmieszane) odpady komunalne	RIPOK - MZZDiOŚ, Instalacja mechaniczno-biologicznego przetwarzania, Korzyścienko	R12
			RIPOK - PGK, Instalacja mechaniczno-biologicznego przetwarzania, Sianów	R12
2	15 01 07	Opakowania ze szkła	Krynicki Recykling S.A., Olsztyn	R5
			REMONDIS Glass Recykling Polska Sp. z o.o. - Zakład Przerobu Słuczki Szklanej, Piła	
			Suez Jantra Sp. z o.o. Sortownia, Mirowo	R12
3	15 01 01	Opakowania z papieru i tektury	RIPOK - MZZDiOŚ, Kompostownia, Korzyścienko	R3
			Suez Jantra, Sortownia, Mirowo	R12

4	15 01 02	Opakowania z tworzyw sztucznych	ELANA PET Sp. z o.o. - Linia technologiczna STF, Toruń	R3
			MZZDiOŚ - zbierający, Kołobrzeg	zbieranie
5	20 02 01	Odpady ulegające biodegradacji	RIPOK - MZZDiOŚ, Kompostownia, Korzyścienko	R3
6	20 03 07	Odpady wielkogabarytowe	Suez Jantra Sp. z o.o. RDF, Mirowo	R12
7	20 01 32	Leki inne niż wymienione w 20 01 31	Zakład Gospodarowania Odpadami "EKO-ALF", Kutno	D9
8	16 06 04	Baterie alkaliczne (z wyłączeniem 16 06 03)	O-PAL Sp. z o.o. Sortownia, Skierniewice	R12
9	16 02 13*	Zużyte urządzenia zawierające niebezpieczne elementy inne niż wymienione w 16 02 09 do 16 02 12	O-PAL Sp. z o.o. Sortownia, Skierniewice	R13
10	16 02 14	Zużyte urządzenia inne niż wymienione w 16 02 09 do 16 02 13	O-PAL Sp. z o.o. Sortownia, Skierniewice	R14
11	20 03 03	Odpady z czyszczenia ulic i placów	RIPOK - składowisko odpadów innych niż niebezpieczne i obojętne, Mirowo	D5
12	20 02 03	Inne odpady ulegające biodegradacji	RIPOK - składowisko odpadów innych niż niebezpieczne i obojętne, Mirowo	D5
13	20 03 99	Odpady komunalne niewymienione w innych podgrupach	RIPOK - składowisko odpadów innych niż niebezpieczne i obojętne, Mirowo	D5
14	17 01 07	Zmieszane odpady z betonu, gruzu ceglanego, odpadowych materiałów ceramicznych i elementów wyposażenia inne niż wymienione w 17 01 06	RIPOK - składowisko odpadów innych niż niebezpieczne i obojętne, Mirowo	R5
15	17 03 80	Odpadowa papa	RIPOK - składowisko odpadów innych niż niebezpieczne i obojętne, Mirowo	D5
16	20 03 04	Szlamy ze zbiorników bezodpływowych służących do gromadzenia nieczystości	Oczyszczalnia ścieków, Karlino	mechaniczno-biologiczne przetwarzanie
17	15 01 06	Zmieszane odpady opakowaniowe	Suez Jantra Sp. z o.o. RDF, Mirowo	R12

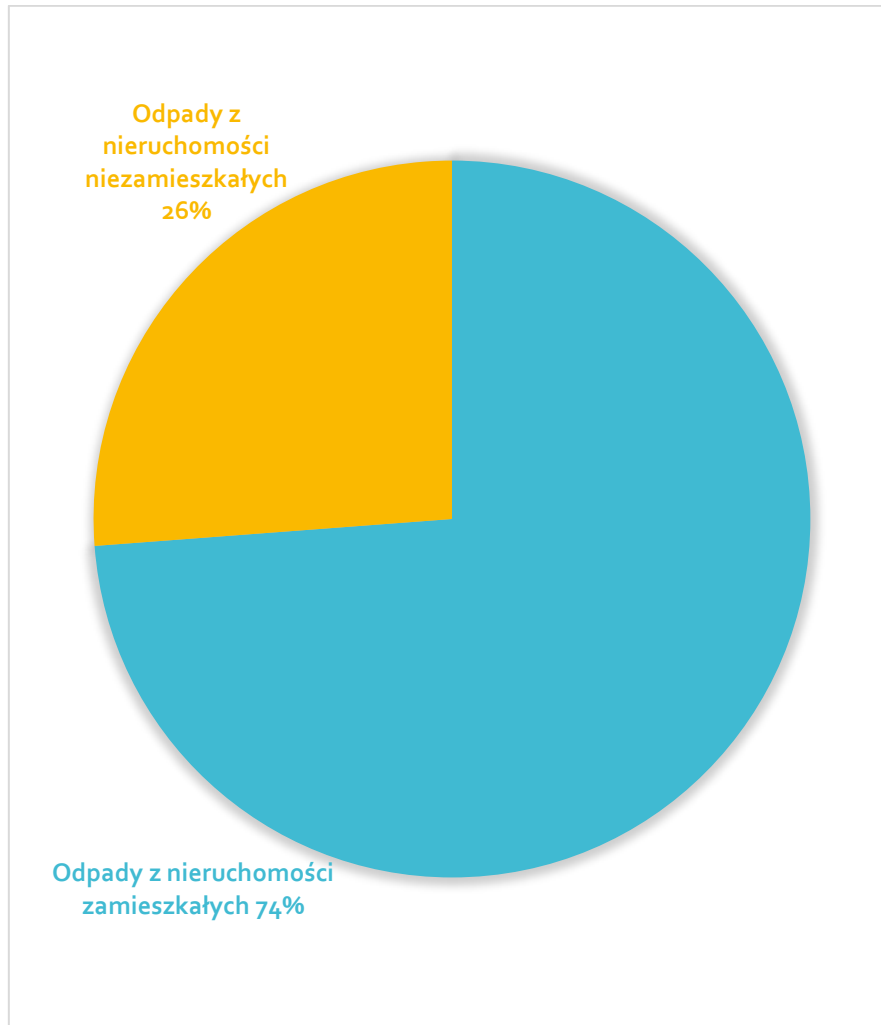
Ponadto, z odpadów o kodzie 20 03 01 (niesegregowane (zmieszane) odpady komunalne) zostały wysegregowane następujące frakcje odpadów:

- 15 01 04 – opakowania z metali w ilości 0,59 Mg
- 19 12 02 – metale żelazne w ilości 1,22 Mg

– 15 01 07 – opakowania ze szkła w ilości 51,24 Mg.

Dodatkowo, z odpadów o kodzie: 15 01 01 i 15 01 07 dostarczonych do SUEZ Jantra Sp. z o.o. do recyklingu przekazano: 1,79 Mg (15 01 01) oraz 3,19 Mg (15 01 07).

Rys. Procentowy udział odpadów pochodzących z nieruchomości zamieszkałych i niezamieszkałych



VIII. Ilość zmieszanych odpadów komunalnych, odpadów zielonych odbieranych z terenu gminy oraz powstających z przetwarzania odpadów komunalnych pozostałości z sortowania i pozostałości z mechaniczno-biologicznego przetwarzania odpadów komunalnych przeznaczonych do składowania

Zgodnie z zapisami art. 9e ust. 1 ustawy z dnia 13 września 1996 r. o utrzymaniu czystości i porządku w gminach (Dz. U. z 2017 r. poz. 1289), podmiot odbierający odpady komunalne od właścicieli nieruchomości jest obowiązany do przekazywania odebranych od właścicieli nieruchomości:

- 1) selektywnie zebranych odpadów komunalnych bezpośrednio lub za pośrednictwem innego zbierającego odpady do instalacji odzysku lub unieszkodliwiania odpadów, zgodnie z hierarchią sposobów postępowania z odpadami, o której mowa w art. 17 ustawy z dnia 14 grudnia 2012 r. o odpadach;
- 2) zmieszanych odpadów komunalnych oraz odpadów zielonych bezpośrednio do regionalnej instalacji do przetwarzania odpadów komunalnych.

Z kolei, zgodnie z zasadą bliskości, określoną w art. 20 ust. 7 ustawy z dnia 14 grudnia 2012 r. o odpadach (Dz. U. z 2018 r. poz. 21), zakazuje się przetwarzania:

- 1) zmieszanych odpadów komunalnych,
 - 2) pozostałości z sortowania odpadów komunalnych oraz pozostałości z procesu mechaniczno-biologicznego przetwarzania odpadów komunalnych, o ile są przeznaczone do składowania,
 - 3) odpadów zielonych
- poza obszarem regionu gospodarki odpadami komunalnymi, na którym zostały wytworzone.

W 2017 r. z nieruchomości zamieszkałych odebrano niżej wymienione ilości odpadów:

- 1.438,45 Mg – odpady o kodzie 20 03 01 - niesegregowane (zmieszane) odpady komunalne;
- 72,32 Mg – odpady o kodzie 20 02 01 - odpady ulegające biodegradacji (w tym odpady zielone).

Odpady te trafiły do Regionalnej Instalacji Przetwarzania Odpadów Komunalnych w Korzyścienku i poddano je procesom R12 oraz R3.

Odpady o kodzie 19 12 12 – Inne odpady (w tym zmieszane substancje i przedmioty) z mechanicznej obróbki odpadów inne niż wymienione w 19 12 11 nie były poddawane składowaniu.

IX. Wskaźniki do osiągnięcia przez gminę w roku 2017 i w kolejnych latach

W ustawie o utrzymaniu czystości i porządku w gminach wskazano cele, które gminy powinny osiągnąć do roku 2020:

- a) poziom recyklingu i przygotowania do ponownego użycia następujących frakcji odpadów komunalnych: papieru, metali, tworzyw sztucznych i szkła w wysokości co najmniej 50% wagowo;
- b) poziom recyklingu, przygotowania do ponownego użycia i odzysku innymi metodami innych niż niebezpieczne odpadów budowlanych i rozbiórkowych stanowiących odpady komunalne w wysokości co najmniej 70% wagowo;
- c) ograniczyć masę odpadów komunalnych ulegających biodegradacji przekazywanych do składowania do nie więcej niż 35% wagowo całkowitej masy odpadów komunalnych ulegających biodegradacji przekazywanych do składowania w stosunku do masy tych odpadów wytworzonych w 1995 r.

1. Poziom recyklingu i przygotowania do ponownego użycia następujących frakcji odpadów komunalnych: papieru, metali, tworzyw sztucznych i szkła

Poziomy recyklingu i przygotowania do ponownego użycia następujących frakcji odpadów komunalnych: papieru, metali, tworzyw sztucznych i szkła określono w rozporządzeniu Ministra Środowiska z dnia 14.12.2016 r. i wynoszą one:

- rok 2017 – 20%
- rok 2018 – 30%
- rok 2019 – 40%
- rok 2020 – 50%

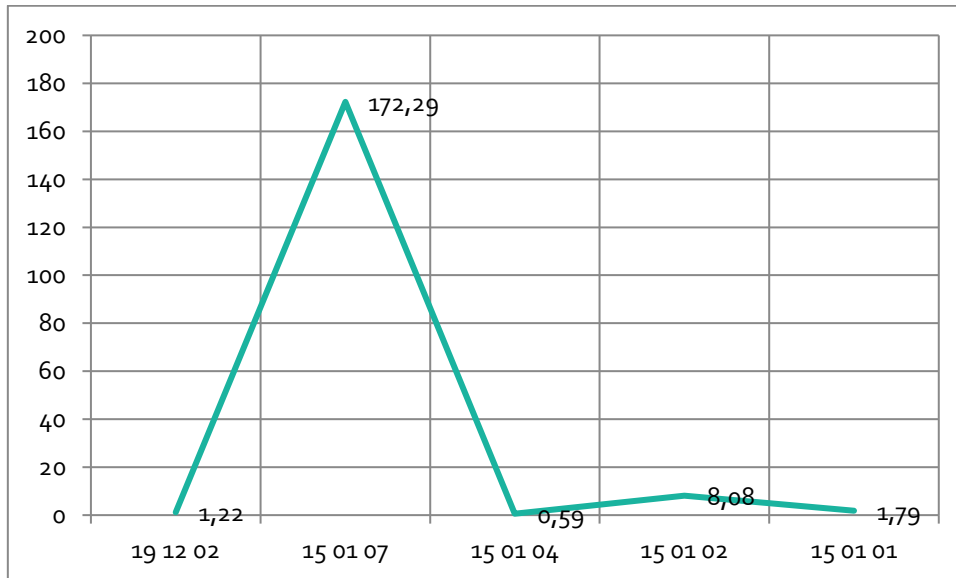
W 2017 r. poziom recyklingu i przygotowania do ponownego użycia odpadów, jak papier, metale, tworzywa sztuczne i szkło został osiągnięty i wyniósł 20,3%. Jest to wartość graniczna, co nie jest dobrą prognozą na lata kolejne.

Do obliczenia ww. poziomu, uwzględniono następujące rodzaje odpadów w łącznej ilości 183,97 Mg:

- 19 12 02 – metale żelazne w ilości 1,22 Mg
- 15 01 07 – opakowania ze szkła w ilości 172,29 Mg
- 15 01 04 – opakowania z metali w ilości 0,59 Mg

- 15 01 02 – opakowania z tworzyw sztucznych w ilości 8,08 Mg
- 15 01 01 – opakowania z papieru i tektury w ilości 1,79 Mg

Rys. Rozkład poszczególnych frakcji odpadów przekazanych do recyklingu



2. Poziom recyklingu, przygotowania do ponownego użycia i odzysku innymi metodami innych niż niebezpieczne odpadów budowlanych i rozbiórkowych stanowiących odpady komunalne

Poziomy recyklingu, przygotowania do ponownego użycia i odzysku innymi metodami innych niż niebezpieczne odpadów budowlanych i rozbiórkowych stanowiących odpady komunalne zostały określone w rozporządzeniu Ministra Środowiska i wynoszą one mają:

- rok 2017 – 45%
- rok 2018 – 50%
- rok 2019 – 60%
- rok 2020 – 70%

W obliczenia uwzględniono odpad o kodzie 17 01 07 w ilości 169,22 Mg, który został poddany procesowi R5.

W 2017 r., przedmiotowym poziom na terenie Gminy Karlino został osiągnięty i wyniósł 100%.

3. Poziom ograniczenia masy odpadów komunalnych ulegających biodegradacji przekazywanych do składowania

Poziomy ograniczenia masy odpadów komunalnych ulegających biodegradacji przekazywanych do składowania również określono w rozporządzeniu Ministra Środowiska i kształtują się one w następujący sposób:

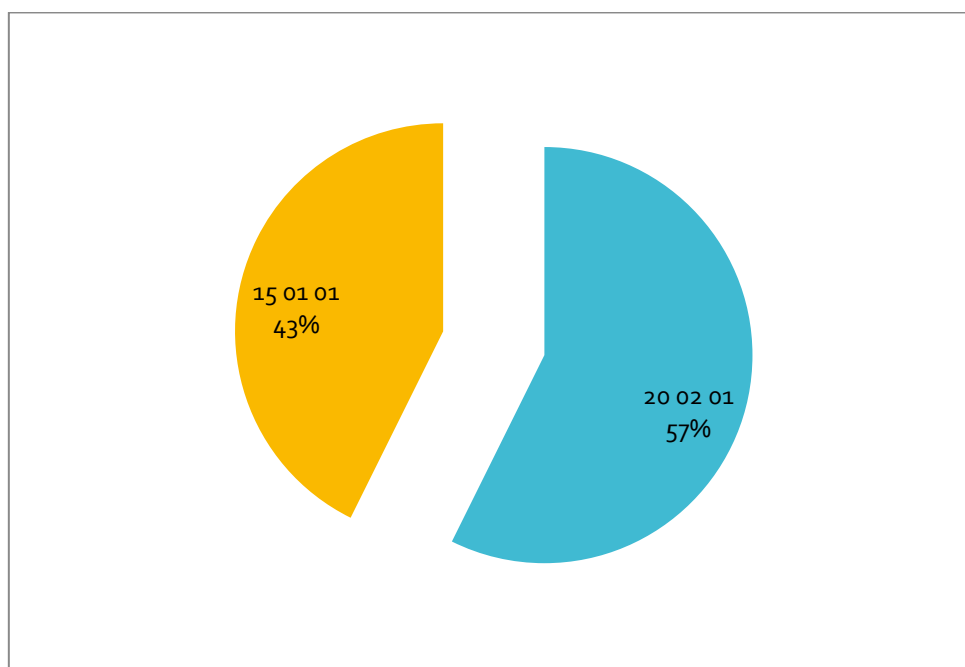
- rok 2017 – 45%
- rok 2018 – 40%
- rok 2019 – 40%
- rok 2020 – 35%

Do obliczenia poziomu ograniczenia masy odpadów ulegających biodegradacji wzięto pod uwagę następujące rodzaje odpadów:

- 20 02 01 – odpady ulegające biodegradacji – 72,32 Mg;
- 15 01 01 – opakowania z papieru i tektury – 53,82 Mg,

co daje łączną ilość wynoszącą 126,14 Mg.

Rys. Rozkład poszczególnych frakcji odpadów ulegających biodegradacji odebranych z terenu Gminy Karlino



Na terenie Gminy Karlino poziom ograniczenia masy odpadów komunalnych ulegających biodegradacji przekazanych do składowania wyniósł 0%. Było to możliwe dzięki temu, iż przedmiotowe odpady zostały zagospodarowane w procesach recyklingu.

Osiągnięte i przedstawione w tym rozdziale wskaźniki mogą ulec zmianom z uwagi na weryfikację rocznego sprawozdania Burmistrza Karlina z zakresu gospodarowania odpadami komunalnymi przez Urząd Marszałkowski Województwa Zachodniopomorskiego.

Podsumowanie i wnioski

W celu edukowania mieszkańców, materiały dotyczące prawidłowej segregacji odpadów zamieszczone są w lokalnej prasie i na stronie internetowej Urzędu Miejskiego. Ponadto, na każdym z ogólnodostępnych pojemników do zbiórki szkła, tworzyw sztucznych i metali, oraz papieru są nalepki informujące, co można wrzucać do poszczególnych kontenerów. Ważnym aspektem propagowania segregacji odpadów są corocznie organizowane akcje, jak: Światowy Dzień Ziemi czy Sprzątanie Świata, podczas których uczniowie i przedszkolaki organizują happeningi ekologiczne. Na terenie naszej gminy organizowana jest także akcja sprzątania rzek, podczas której kajakarze – ekolodzy sprzątają nurt rzek przepływających przez Gminę Karlino i nie tylko.

Ponadto, w ubiegłym roku zniszczeniu (w większości spaleni) uległo 17 pojemników do selektywnej zbiórki odpadów. Sprawca został wykryty i w chwili obecnej trwa postępowanie sądowe mające na celu jego ukaranie.

Trzy razy do roku, w ramach uiszczanej opłaty, mieszkańcy mogą oddać odpady problematyczne, jak: odpady wielkogabarytowe, niebezpieczne, zużyte opony czy elektroodpady. Jednak w dalszym ciągu mają miejsce sytuacje, podczas których mieszkańcy pozostawiają ww. śmieci przy placach do zbiórki selektywnej po terminach ich odbioru. W tym celu, zakupiono fotopułapki, których celem jest większa kontrola i zmniejszenie przedmiotowego zjawiska. Za powyższe naruszenia, w 2017 r. Straż Miejska wystawiła mandaty karne w ilości:

- 33 szt. na podstawie art. 145 ustawy z dnia 20 maja 1971 r. Kodeks wykroczeń;
- 1 szt. na podstawie art. 10 ustawy z dnia 13 września 1996 r. o utrzymaniu czystości i porządku w gminach.

Pomimo wejścia w życie systemu, w którym to każdy mieszkaniec co miesiąc winien uiszczać opłatę za gospodarowanie odpadami komunalnymi, w dalszym ciągu śmieci pozostawiane są w lasach czy przydrożnych rowach.

Być może sytuacja uległaby poprawie, gdyby mieszkańcy mogli odpady problematyczne pozostawiać w Punkcie Selektywnej Zbiórki Odpadów Komunalnych, czyli tzw. PSZOK-u.

Liczba osób deklarujących segregację wzrosła w stosunku do roku 2016. Ma to odzwierciedlenie w ilości przekazanych do RIPOK-u odpadów. Sumaryczna ilość odpadów odebranych z nieruchomości zamieszkałych uległa niewielkiemu obniżeniu. Zanotowano wzrost ilości odpadów takich, jak: szkło, makulatura, tworzywa sztuczne czy

biodopady. Zmniejszeniu uległa ilość odebranych odpadów wielkogabarytowych i zmieszanych.

Sumaryczna ilość odpadów odebranych z nieruchomości niezamieszkałych uległa niewielkiemu zmniejszeniu w stosunku do roku ubiegłego. Największy spadek w ilości zauważalny jest w przypadku odpadów zmieszanych i ulegających biodegradacji. Niewielki wzrost zanotowano przy odpadach zbieranych selektywnie. Pozostałe ilości odpadów kształtują się na mniej więcej stałym poziomie.

W 2017 r. zanotowano wzrost kosztów związanych z odbiorem, transportem i zagospodarowaniem odpadów komunalnych. Przyczyną mogą być podwyżki tzw. opłat marszałkowskich, jak również podwyższenie przez RIPOK kosztów zagospodarowania odpadów zmieszanych i ulegających biodegradacji. Ponadto, można zauważyć spadek kosztów administracyjnych, natomiast wpływy do budżetu z tytułu opłat uległy zwiększeniu. Jednak biorąc pod uwagę wszystkie składowe finansowe, niepokojące jest to, iż uzyskane dochody były niższe niż wydatki na funkcjonowanie systemu pokrywane z tych opłat o kwotę ponad 110 tys. zł. Świadczy to o braku bilansowania się systemu. Rozwiązaniem mogłoby być kolejne podwyższenie stawki opłaty za gospodarowanie odpadami komunalnymi bądź uszczelnienie go poprzez objęcie systemem nieruchomości niezamieszkałych. Przyczyną tego stanu rzeczy jest także zaniżanie liczby osób w składanych przez mieszkańców deklaracjach o wysokości opłaty za gospodarowanie odpadami komunalnymi. Bardzo częstym zjawiskiem jest składanie deklaracji zmieniających jedynie w przypadkach zmniejszenia liczby osób zamieszkujących nieruchomość, natomiast gdy chodzi o ich zwiększenie (a tym samym i zwiększenie wysokości opłaty), właściciele nieruchomości nie są tak skłonni do informowania o tym organu.

Kolejnym problemem jest osiągnięty przez Gminę Karlino graniczny poziom recyklingu i przygotowania do ponownego użycia odpadów, jak papier, metale, tworzywa sztuczne i szkło. W 2017 r. wyniósł on 20,3% przy wymaganych ustawowych 20%. Z kolei w roku kolejnym minimalny ustawowy poziom wynosi już 30%. Pojawiają się tu uzasadnione wątpliwości, czy zostanie on osiągnięty a jeśli nie, to jak wysoka za to kara zostanie nałożona na gminę. Jedną z przyczyn takiego stanu rzeczy jest przekazanie do recyklingu przez RIPOK Kołobrzeg jedynie 8,08 Mg odpadów – 15 01 02 z odebranych od mieszkańców i dostarczonych do instalacji 81,14 Mg. Na chwilę obecną wystosowano już pismo z prośbą o przedstawienie kroków, które zostaną podjęte w celu zapobieżenia wystąpieniu tego typu sytuacji. Rozwiązaniem, jakie może podjąć ze swojej strony Gmina Karlino,

to uświadamianie mieszkańców, jak ważna jest segregacja i jakie są konsekwencje nie dotrzymania wymogów, które nałożył na samorzady ustawodawca.