

USŁUGI INSTALATORSKIE

☎ 312-20-51

Jakub Słoniecki 78-200 Białogard, Kiepury 11

NIP 672-180-08-34

REG. 331368809

STAROSTWO POWIATOWE W BIAŁOGARDZIE
WYDZIAŁ BUDOWNICTWA
I OCHRONY ŚRODOWISKA
ul. 1-go Maja 18, 78-200 Białogard
tel. 094 312 0956+58, fax 094 312 0911

092.2/3

❖ projektowanie inż. Stefan Słoniecki

PROJEKT SIECI I PRZYŁĄCZA KANALIZACJI DESZCZOWEJ ODPŁYWY, WPUSTY ULICZNE

Obiekt: Budynki zespołów garażowych
Odprowadzenie wód opadowych
ul. Słoneczna
78-230 Karlino
Działki nr 45/11, 47/36, 47/132, 47/141

INWESTOR: Urząd Miasta i Gminy w Karlinie
ul. Plac Jana Pawła II 6
78-230 Karlino

inż. Stefan Marek Słoniecki

Uprawnienia budowlane do projektowania i kierowania
robotami budowlanymi bez ograniczeń w specjalności
instalacyjnej w zakresie sieci, instalacji i urządzeń
ciepłych, wentylacyjnych, gazowych, wodociągowych
i kanalizacyjnych

Nr ewid.: ZAP/0144/PWOS/05

Projektował:	inż. Stefan Słoniecki Upr. UAN/N/7210/411/86	Podpis: Spec. Urządzeń san.
--------------	---	--------------------------------

BIAŁOGARD PAŹDZIERNIK 2008

STAROSTWO POWIATOWE W BIAŁOGARDZIE
WYDZIAŁ BUDOWNICTWA
I OCHRONY ŚRODOWISKA
ul. 1-go Maja 18, 78-200 Białogard
tel. 094 312 0966+58, fax 094 312 0011

PROJEKT BUDOWLANY
PROJEKT ZAGOSPODAROWANIA TERENU

budowy sieci kanalizacji deszczowej i odwodnienia liniowego,
78-230 Karlino, ul. Słoneczna, w fazie projektowania tereny wzdłuż garaży, działka nr 45/11,
47/36, 47/132, 47/141

Inwestor: Urząd Miasta i Gminy w Karlinie, 78-230 Karlino ul. Jana Pawła II 6

I. opis techniczny	str. 01 - 08
1. Przedmiot, cel i zakres opracowania.	
2. Podstawa opracowania.	
3. Zabudowa i zagospodarowanie terenu.	
4. Rozwiązania techniczne budowy kanalizacji deszczowej.	
5. Wytyczne realizacyjne.	
6. Uwagi końcowe.	
7. Specyfikacja podstawowych materiałów.	
II. Rysunki:	str. 09 – 16
Nr 1. Orientacja	skala: 1:10000
Nr 2. Projekt zagospodarowania terenu	skala: 1:500
Nr 3. Profil sieci i przyłączy kan. deszczowej	skala: 1:500/100
Nr 4. Szczegóły rysunkowe sieci urządzeń	skala: 1:10
III. Załączniki.	str. 17 – 20
- Wrys z mapy ewidencji i wypis z rejestru gruntów	
- Zgoda UMiG w Karlinie na zrzut wód odpadowych	
- Warunki techniczne i ogólne przyłączenia do kolektora	
- Opinia ZUDP w Białogardzie	
- Uzgodnienia	str. 21
- Uprawnienia i zaświadczenia projektanta	str. 22– 24

Nazwa i adres jednostki projektowania:

Inż. Stefan Słoniecki – projektowanie, nadzorowanie, ocena oraz kierowanie budową instalacji i sieci sanitarnych, 78-200 Białogard, ul. Kiepurzy 11.

Inż. Stefan Słoniecki

branża instalacyjna – sieci sanitarne; upr. Nr ZAP/0144/PWOS/05

Projekt zawiera 24 ponumerowane strony.

OPIS TECHNICZNY

Budowy sieci przyłączy kratek ściekowych kanalizacji deszczowej

1. Przedmiot, cel i zakres opracowania.

Projekt opracowano na zlecenie Urzędu Miasta i Gminy w Karlinie:

- Przedmiotem opracowania jest projekt budowlany budowy sieci kanalizacji deszczowej i odwodnienia liniowego /kratki ściekowe/ projektowanej ulicy w Karlinie.
- Celem opracowania jest podanie rozwiązania technicznego budowy sieci kanalizacji deszczowej w zakresie niezbędnym do jej wykonania.
- Zakres opracowania to odcinek sieci kanalizacji deszczowej dla drogi Słonecznej w Karlinie o średnicy 160 mm L = 216,0 m, studni PCV c 425 mm / lub bet. 1000 m /, oraz 2 kpl. żeliwnych wpustów ulicznych Dn 500.

Właścicielem działki jest Urząd Miasta i Gminy w Karlinie.

Planowany zakres robót dotyczy uzbrojenia ulicy w kanalizację deszczową.

Potrzeba wykonania powyższych robót spowodowana jest odwodnieniem posesji i ulicy. Obliczeniowe odpływy wód odpadowych z tego rejonu nie ulegają zmianie i wynoszą ok. 3,5 l/s. Spływy wód gruntowych z sieci drenażowych szacuje się na ok. 0,1 dm³ /s.

2. Podstawa opracowania.

- Umowa na wykonanie prac projektowych,
- Decyzja o ustaleniu decyzji,
- Warunki techniczne i ogóle przyłączenia do kolektora deszczowego,
- Aktualna mapa do celów projektowych,
- Wypis uproszczony z ewidencji gruntów,
- Wizja w terenie i pomiary własne,
- Ustawa z dnia 07 lipca 1994 r. z późniejszymi zmianami – Prawo Budowlane,
- Rozporządzenie MI z dnia 12 kwietnia 2002 roku w sprawie warunków technicznych z późniejszymi zmianami,
- Obowiązujące normy i wytyczne techniczne.

3. Zabudowa i zagospodarowanie terenu.

3.1. Istniejący stan zagospodarowania terenu.

Teren wokół osiedla domków jak i przy ul. Słonecznej, objętych zakresem opracowania, stanowi zabudowę jedno i wielorodzinną.

Obecnie na tym terenie podczas opadów deszczowych jak i również po ich ustaniu powstają duże zastoje wód opadowych, które uniemożliwiają prawidłową komunikację pieszych i pojazdów samochodowych.

Projektowana sieć i przyłącz kanalizacji deszczowej będą przebiegały przez działki, których właścicielami są:

- Miasto i Gmina Karlino,
- Prywatni współwłaściciele działek budowlanych.

Wykaz działek, przez które przechodzi projektowana sieć kanalizacji deszczowej przedstawiono na początku opracowania jako załącznik. Uzgodnienia z właścicielami działek będzie przebiegała w istniejących i budowanych pasach drogowych.

Istniejące uzbrojenie terenu w pasie technicznym projektowanej sieci i przyłącza stanowią:

- projektowane kable energetyczne,
- oświetlenie,
- kable komunikacyjne,
- kanalizacja sanitarna,
- sieć wodociągowa,
- sieć gazowa.

3.2. Ukształtowanie terenu.

Ukształtowanie terenu na obszarze opracowania nie jest zróżnicowane i waha się w granicach od 15,30 do 17,96 m n p m.

3.3. Projektowane zagospodarowanie terenu.

Dla terenu wokół jak i samego przy ul. Słonecznej:

- budowę sieci i przyłączy kanalizacji deszczowej do kratek ściekowych c 160 mm o łącznej długości $L = 216,50$ m,
- budowę studni PCV Dn 425 mm, $H=1,81$ m do 2,80 m,
- budowę wypustów ulicznych wraz z osadnikiem Dn 500 mm.

Inwestor uznał, że jest potrzeba montażu separatora, który będzie zbierał zanieczyszczenia w postaci olejów czy substancji ropopochodnych. Teren drogi służyć będzie tylko do kilkugodzinnych postojów dla samochodów osobowych.

3.3.1. Rurociągi.

W ramach projektu budowy przyłącza projektuje się następujące ruropociągi.

- Sieci i przyłącza kanalizacji deszczowej.

Jest to obiekt budowlany liniowy, zlokalizowany pod powierzchnią terenu, który wymaga trwałego wydzielenia terenu.

Po wykonaniu ruropociągów, montaż studni i wypustu ulicznego nie rodzi praw do terenu oraz nie narusza prawa własności i uprawnień osób trzecich.

Zestawienie długości zagospodarowania terenu

Przyłącze do kratek ściekowych	Ø z 160 PCV	L = 9,5 mb
Sieć kanalizacji deszczowej	Ø z 160 PCV	L = 209,5 mb
Długość ogółem:		L = 216,0 mb

3.4. Informacja o wpisie do rejestru zabytków lub innego ograniczenia

Teren objęty jest inwestycją nie jest wpisany do rejestru zabytków i nie podlega uzgodnieniu z Wojewódzki, Oddziałem Służby Ochrony Zabytków w Szczecinie. Nie występują inne ograniczenia formalnoprawne.

3.5. Wpłaty inwestycji na środowisko.

Inwestycja jest proekologiczna i nie będzie ujemnie oddziaływała na środowisko przyrodnicze. Podczas prowadzenia robót wystąpi emisja zanieczyszczeń w postaci spalin emitowanych do środowiska z pracujących urządzeń silnikowych (zagęszczarki). Czas ich trwania i wielkość będą ograniczone i małe aby stanowić zagrożenie dla środowiska.

Projektowana inwestycja to mało znaczące przedsięwzięcie budowlane, którego realizacja wiązać się będzie z uciążliwościami związanymi z prowadzeniem robót budowlanych, dowozem materiałów, wywozem odpadów oraz nadmiarem gruntu itp.

Konieczne będzie dokonanie częściowej wymiany gruntu w niezbędnym, zakresie umożliwiającym posadowienie rurociągów.

Podczas prowadzenia robót wystąpi emisja hałasu i wibracje emitowane do środowiska z pracujących urządzeń mechanicznych, czas jej trwania i wielkość będą ograniczone i małe aby stanowić zagrożenie środowiska.

Realizowana inwestycja nie będzie miała wpływu na istniejący drzewostan, powierzchnię ziemi, glebę oraz wody powierzchniowe i podziemne.

Zaprojektowane i przyjęte rozwiązania techniczne eliminują wszystkie możliwe wpływy.

3.6. Zagrożenia p.-poż., BHP i informacja dotycząca bezpieczeństwa i ochrony zdrowia.

Zagrożenia p.-poż.

Zagrożenia pożarowe nie występują.

BHP

Wymagania BHP zgodnie z przepisami w zakresie eksploatacji sieci i urządzeń kanalizacyjnych wg rozporządzenia MGPIB z 15 października 1993 (Dz.U. Nr 96 poz. 437). Obsługa sieci kanalizacji deszczowej tylko przez przeszkolonych BHP pracowników.

BiOZ

Bezpieczeństwo ochrony zdrowia w realizacji powinny spełniać warunki podane w ogólnych przepisach BHO i wymagań prawa budowlanego (Rozporządzenie MI z dnia 20 czerwca 2003 r., Dz.U. Nr 120 poz.1126 z dnia 10 lipca 2003 r.).

Roboty budowlane nie będą trwały dłużej niż 30 dni roboczych więc nie należy umieszczać na budowie tablicy informacyjnej oraz ogłoszenia zawierającego dane dotyczące bezpieczeństwa pracy i ochrony.

W planie bezpieczeństwa, który sporządza się na etapie realizacji robót należy uwzględnić szczególnie ryzyko powstania zagrożenia przysypania ziemią.

Roboty budowlane, których charakter, organizacja lub miejsce prowadzenia stwarza szczególnie wysokie ryzyko powstania zagrożenia bezpieczeństwa i zdrowia ludzi stwarza szczególnie wysokie ryzyko powstania zagrożenia bezpieczeństwa i zdrowia ludzi, a w szczególności przysypania ziemią, m.in. wykonanie wykopów o ścianach pionowych bez

rozparcia o głębokości większej niż 1,5 m oraz wykopów o bezpiecznym nachyleniu ścian o głębokości większej niż 3,0 m.

Inne zagrożenia o charakterze „wysokiego napięcia” nie występują.

4.0. Rozwiązania techniczne budowy kanalizacji deszczowej.

Trasę projektowanego przyłącza kanalizacji deszczowej przedstawiono na projekcie zagospodarowania terenu – mapa 1:500, rysunek Nr 1.

Profil podłużny projektowanej sieci przedstawiono na rysunku Nr 2.

Łączna długość projektowanego przyłącza wynosi: $L = 216,0$ m w tym:

- PCV 160 mm $L = 216,0$ m (dla odpływów i wpustów ulicznych).

Sieć i przyłącze kanalizacji deszczowej należy wykonać z rur i kształtek PVC grubościennych kielichowych.

- SN 8 (8kN/m²) Dn 160 x 4,7 mm o złączach uszczelnionych uszczelką gumową,

- SN 8 (8kN/m²) Dn 200 x 4,9 mm o złączach uszczelnionych uszczelką gumową,

- Studnia PVC o średnicy 425 mm lub betonowe $\varnothing 1000$, należy wykonać z: kinkiety z PP z uszczelką, rury trzonowej PVC Dn 400 mm, rury teleskopowej PVC Dn 400 mm z uszczelką, pokrywy żeliwnej do rury teleskopowej Dn 400 mm, typ ciężki do 40 ton (analogia: płyta żelbetowa $\varnothing 1200$ i wjazd żeliwny typu ciężkiego),

- wypustu ulicznego z osadnikiem $h=0,655$ m. Należy go wykonać z elementów PVC Dn 425 mm lub betonowe $\varnothing 500$ z pokrywą deszczową do 40 t klasy D. Do uszczelniania zewnętrznych ścian wpustu należy zastosować środek np. MAXSEAL lub IZOPLAST.

Posiadających atest Państwowego Zakładu Higieny. Łączenie kształtek PE należy wykonać ściśle z instrukcją montażu.

Rury kanalizacyjne i studnie rewizyjne należy posadzić na bardzo dobrze zagęszczonej podsypce z piasku gr. 0,15 m (z wyprofilowaniem stanowiącym łożysko nośne rury – kąt podparcia co najmniej 90°). Rury należy podbić z boków bardzo dobrze zagęszczonych piaskiem. Grunt obsypujący rurę nie powinien zawierać ziaren większych niż 20 mm. Ponieważ projektowany kanał kanalizacji deszczowej będzie układany pod jezdnią ulicy, należy podsypkę i zasypkę z piasku zagęścić do uzyskania blisko 100%.

Materiał zsypanego powinien być zagęszczony ubijakiem po obu stronach przewodu, ze szczególnym uwzględnieniem wykopu pod złącza, żeby kanał nie uległ zniszczeniu.

Zasypanie wykopów powyżej warstwy ochronnej dokonuje się gruntem rodzinnym jeżeli spełnia wymagania lub przywiezionym, warstwami 0,1-0,2 m z jednoczesnym spełnieniem zagęszczeniem i rozbiórką wyprasek stołowych oraz rozpór ścian wykopu.

Po zakończeniu montażu kanały poddać próbie szczelności zgodnie z wymaganiami PN-EN 1610 punkt 13.

Podanie szczelności przewodów i studzienek powinno być prowadzone z użyciem powietrza (metoda L) lub użyciem wody (metoda W). Mogą być przeprowadzane oddzielne próby szczelności studzienek z użyciem wody. W metodzie L liczb kolejnych korekt i powtórek testów wykonanych po kolejnych nie powodzeniach prób nie jest ograniczona.

W razie zdarzających się pojedynczych lub ciągłych uszkodzeń w trakcie prowadzenia badań z użyciem powietrza, powinien być zastosowany test z użyciem wody i jego wynik powinien być decydujący.

Szczególną uwagę należy zwrócić na:

- prawidłowe przygotowanie odcinków kanału między studzienkami,
- należy zamknąć wszystkie odgałęzienia,
- przy badaniu na eksfiltrację lustro wody gruntowej powinno być obniżone o co najmniej 0,5 m poniżej dna wykopu oraz poziomu zwierciadła wody w studziencie położonej wyżej i powinien mieć rzędną niższą co najmniej o 0,5 m w stosunku do rzędnej terenu w miejscu studzienki niższej,

W punkcie 13.2. w tablicy 3 normy PN-EN 1610 przedstawiono czasy badań przewodów, włączając w to studzienki kanalizacyjne, w zależności od wymiaru i metody badań.

W metodzie wodnej czas badania powinien wynosić (30+1) min.

Wymagania dotyczące badań są spełnione, jeżeli ilość danej wody przekracza:

- 0,15 l/m² w czasie 30 minut dla przewodów,
 - 0,15 l/m² w czasie 30 minut dla przewodów; wraz ze studzienkami kanalizacyjnymi włączonymi;
 - 0,40 l/m² w czasie 30 minut dla studzienek kanalizacyjnych;
- (m² odnosi się do wewnętrznej powierzchni zwilżonej).

Pozytywna próba szczelności na eksfiltrację wskazuje również, że kanał zachowuje szczelność na infiltrację, wobec czego wykonanie jej może zostać zaniechane.

Orientacja ilości wody do jednorazowej próby szczelności nowych kanałów i studni wynosi ca 65 m³.

UWAGA: W miejscach zbliżeń do istniejącego uzbrojenia podziemnego zaleca się wykonanie robót ziemnych ręcznie.

5.0. Wytyczne realizacyjne.

5.1. Rodzaje wykopów oraz sposób wykonania.

Głębokość wykopu pod sieć kanalizacji deszczowej i przyłącza waha się od 1,05 m do 2,70 m. Wykopy pionowe należy wykonać do głębokości 2,8 m, pionowo – skarpowe powyżej 2,8 m. Ściany wykopów pionowych o głębokości powyżej 1,5 m należy zabezpieczyć wypryskami stalowymi. Zabezpieczenie ażurowe wypryskami stalowymi należy wykonać w gruntach nie nawodnionych, natomiast pełne w gruntach zawodnionych.

Wykop należy wykonać mechanicznie, jedynie w miejscach zbliżeń (ca 5 m z obu stron) od istniejącego uzbrojenia podziemnego i nadziemnego zaraz drzew i krzewów należy wykonać ręcznie. Zakłada się że 100% wykopów będzie wykonywana mechanicznie. Grunty z wykopów, tj. nasypy niekontrolowane należy wywieść, a w ich miejsce przywieść i wbudować piasek przeznaczony do wbudowania w wykop i składowany wzdłuż wykopu, zasypywać warstwami i ubijać mechanicznie do bardzo dobrego zagęszczenia. Stopień zagęszczenia posypki, obsypki i zasypki rurociągów układanych pod drogami i chodnikami powinien być możliwie bliski uzyskania wskaźnika zagęszczenia 100%.

Glebę należy gromadzić w osobnych hałdach.

Przy przeprowadzeniu robót ziemnych należy zachować szczególną ostrożność w miejscach zbliżeń do istniejących drzew i istniejącego uzbrojenia podziemnego i nadziemnego oraz budynków i budowli.

5.2. Odwodnienie wykopów.

Napływającą wodę gruntowa należy ją odpompować z dna wykopu pompą spalinową lub elektryczną.

Wodę z wykopu należy odprowadzić tymczasowymi rurociągami do istniejącej kanalizacji deszczowej.

Przez cały czas prowadzenia robót nie należy dopuścić do zatrzymania pracy pompy oraz wlewania się wody gruntowej do wykopu.

6.0. Uwagi dla Inwestora, wykonawcy.

- Roboty ziemne i zabezpieczenia ścian wykopów prowadzić zgodnie z obowiązującymi normami np. PN-B-10736 z 1996 r. i przepisami BHP.

- Przed przystąpieniem do robót – termin rozpoczęcia należy zgłosić w odpowiednich instytucjach celem zapewnienia nadzoru technicznego ze strony tych instytucji i ustalania wszelkich kolizji z istniejącym uzbrojeniem.

- Istniejące uzbrojenie podziemne należy dokładnie zlokalizować w trakcie robót ziemnych poprzez wykonanie przekopów próbnych.

- Wszelkie odstępstwa należy korygować przy udziale inspektora, projektanta i użytkownika sieci.

- Po zakończeniu montażu kanałów należy wykonać próbę szczelności zgodnie z PN-EN 1610 z 2002 r. - Budowa i badania przewodów kanalizacyjnych i Tom II i naziemnego oraz drzew.

- W wypadku jakichkolwiek wątpliwości winno się opracować ekspertyzy budowlane wraz z dokumentacją fotograficzną dla uniknięcia ewentualnych roszczeń właścicieli za niezawinione uszkodzenia. Na podstawie powyższych ekspertyz i rozeznania wykonawca winien opracować sposoby i rodzaje zabezpieczeń zarówno dotyczące wykopów jak i dla samych obiektów.

- Projekt organizacji ruchu powinien wykonać i uzgodnić przyszły wykonawca.

- Roboty zanikowe należy zgłaszać do Urzędu Miasta i Gminy w Karlinie.

- Do odbioru końcowego wykonawca powinien dostarczyć 2 egz. dokumentacji geodezyjnej, powykonawczej.

- Po wykonaniu całości robót należy doprowadzić teren do stanu pierwotnego.

- Badania stanu władania wykonano na podstawie wypisów z ewidencji gruntów aktualnych na dzień ich wstawiania.

7.0. Specyfikacja podstawowych materiałów.

STAROSTWO POWIATOWE W BIAŁOGARDZIE
 WYDZIAŁ: BUDOWNICTWA
 I OCHRONY ŚRODOWISKA
 ul. 1-go Maja 18, 78-200 Białogard
 tel. 094 312 0956+58, fax 094 312 0911

Lp	WYSZCZEGÓLNIENIE	PRODUCENT	IŁOŚĆ
	PRZYŁĄCZE KANALIZACJI DESZCZOWEJ		
1.	Rury PCV SN 8 (8 kN/m ²) Dy 160 x 4,7 mm	np. Wavin, PPHT Kaczmarek, Pipe Life	216,0 m
2.	Rury PCV SN 8 (8 kN/m ²) Dy 160 x 4,9 lub 4,7 mm	j.w.	króćce
3.	Kolano PVC Dy 200 mm < 30°	j.w.	1 szt.
4.	Redukcja PVC Dy 200/160	j.w.	3 szt.
5.	Studnia PVC De 425 mm: kineta PE 425/200 mm – dopływ lewy, rura trzonowa PVC c 425 mm, rura teleskopowa PVC c 425 mm z uszczelką, właz żel. Do 40 t, lub bet. Ø 1000. Pokrywą 1200, właz żel.	j.w.	4 kpl.
6.	Wpust uliczny deszczowy PVC Dy 415 mm, z osadnikiem H = 0,655 m, z rusztem deszczowym doi 40 t, lub bet. Ø 500	j.w.	2 kpl.
7.	Bloki oporowe np. pod łuk	-----	2 szt.

Zestawienie materiałów sporządzono według katalogu firmy Wavin

inż. Stefan Marek Słoniecki
 Uprawnienia budowlane do projektowania i kierowania
 robotami budowlanymi bez ograniczeń w specjalności
 instalacyjnej w zakresie sieci, instalacji i urządzeń
 cieplnych, wentylacyjnych, gazowych, wodociągowych
 i kanalizacyjnych
 Nr ewal.: ZAP/0144/PWOS/05


 Projektant:
 inż. Stefan Słoniecki

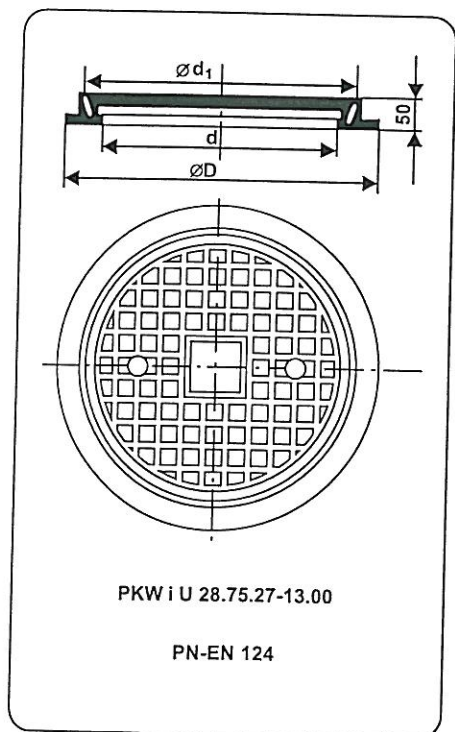
ŻELIWO KANALIZACYJNE

STAROSTWO POWIATOWE W BIAŁOGARDZIE
WYDZIAŁ BUDOWNICTWA
I OCHRONY ŚRODOWISKA
ul. 1-go Maja 18, 78-200 Białogard
tel. 094 312 0956+58, fax 094 312 0011

Studzienki kanalizacyjne i zwieńczenia wpustów do nawierzchni dla ruchu pieszego i kołowego spełniają wymagania normy PN-EN 124 określającej grupy i klasy wytrzymałości z podziałem na klasy. Odpowiednie klasy stosuje się zależnie od miejsca zabudowy.

- Grupa 1** (min klasa A 15) - powierzchnie przeznaczone wyłącznie dla pieszych i rowerzystów
- Grupa 2** (min klasa B 125) - drogi i obszary dla pieszych, powierzchnie równorzędne, parkingi lub tereny parkowania samochodów osobowych.
- Grupa 3** (min klasa C 250) - dla zwieńczeń wpustów ściekowych usytuowanych przy krawężnikach
- Grupa 4** (min klasa D 400) - jezdnie dróg, utwardzone pobocza oraz obszary parkingowe
- Grupa 5** (min klasa E 600) - powierzchnie poddane dużym naciskom od kół

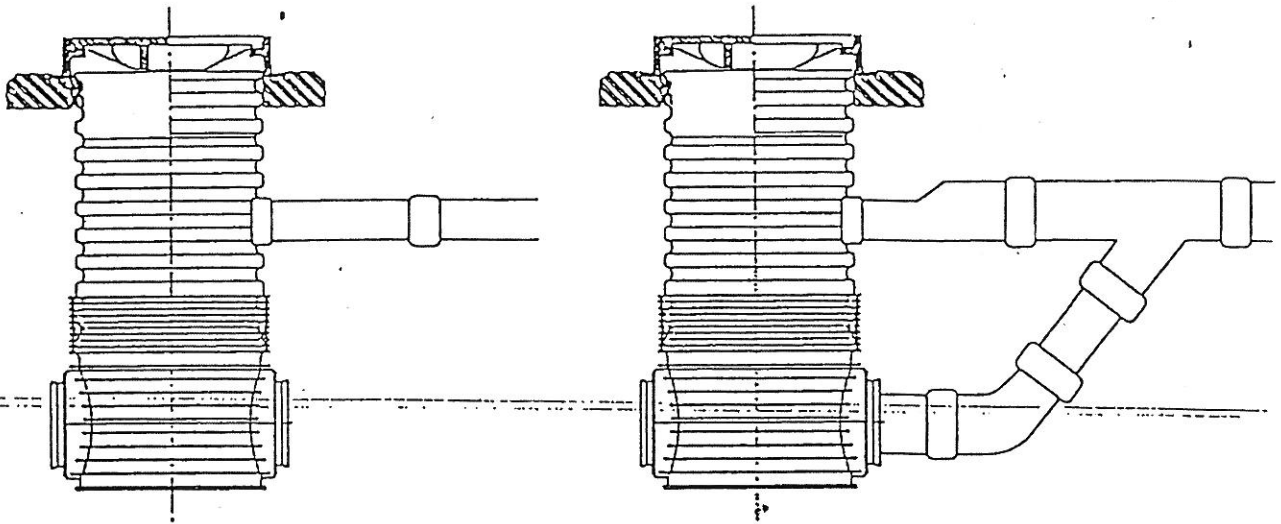
Klasa A 15 obciążenie badawcze 15 kN
Klasa B 125 obciążenie badawcze 125 kN
Klasa C 250 obciążenie badawcze 250 kN
Klasa D 400 obciążenie badawcze 400 kN
Klasa E 600 obciążenie badawcze 600 kN



Włazy kanałowe okrągłe Klasa 50 kN

Typ włazu	Nr indeksu	Wymiary w [mm]			Masa w [kg]
		d	d ₁	D	
AO - 400	201-1000	400	428	480	20,5
AO - 500	201-1100	500	528	580	29,5
AO - 600	201-1200	600	628	680	35,9
AO - 700	201-1300	700	728	780	54,5
AO - 800	201-1400	800	828	880	71,7

inż. Stefan Słoniecki
Upr. Nr A/PB/8300/148/83
Upr. Nr UAN/N/7210/411/86
Upr. Nr ZAP/0144/PWOS/05
do projektowania i kierowania robotami
budowlanymi bez ograniczeń
78-200 Białogard, ul. Kiepczy 11, tel. 094 812 20 51

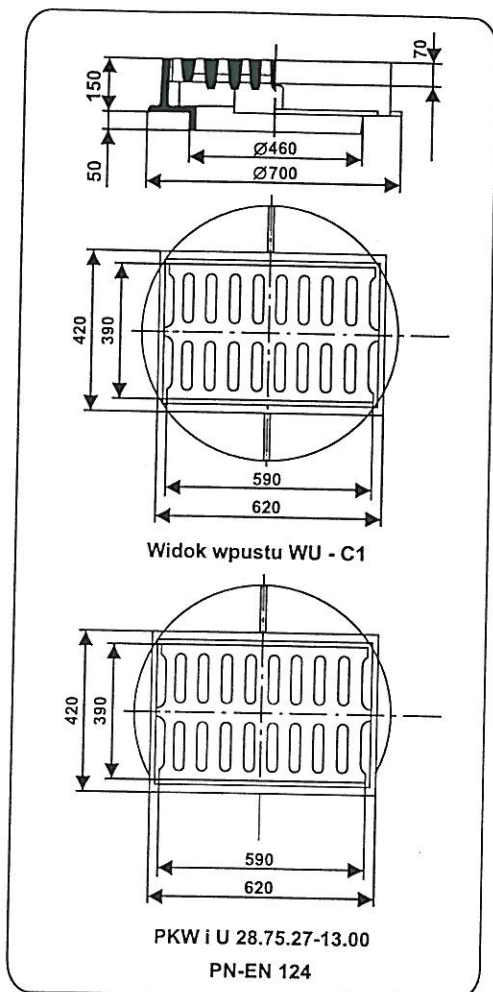


Jeżeli sytuacja wysokościowa prowadzenia kanałów zmusza nas do wykonania włączenia przewodu kanalizacyjnego powyżej dna studzienki kanalizacyjnej, to zgodnie z PN-B-10729: 2000, "studzienki kaskadowe na kanałach o średnicy do 0,40 m i wysokości spadku od 0,5 m do 4,0 m mogą być wykonywane z rurą spadową umieszczoną na zewnątrz lub wewnątrz studzienki. (...) W studzienkach niewiązowych i beźwiązowych można nie stosować rury spadowej." Włączenie do komina studzienki rury dopływowej powinno nastąpić za pomocą wkładki "in situ" (o średnicy $\varnothing 110$, $\varnothing 160$ lub $\varnothing 200$).

inż. Stefan Słoniecki
Upr. Nr A/PB/8300/148/83
Upr. Nr UAN/N/7210/411/86
Upr. Nr ZAP/0144/PWOS/05
do projektowania i kierowania robotami
budowlanymi bez ograniczeń
78-200 Białogard, ul. Kiepury 11, tel. 094 312 20 51

ŻELIWO KANALIZACYJNE

STAROSTWO POWIATOWE w BIAŁOGARDZIE
WYDZIAŁ BUDOWNICTWA
I OCHRONY ŚRODOWISKA
ul. 1-go Maja 18, 78-200 Białogard
tel. 094 312 0956+58, fax 094 312 0911



Wpusty ściekowe uliczne kołnierzowe

Typ Nr indeksu	Klasa	Powierzchnia wlotowa [dm ²]	Masa w [kg]			Uwagi
			korpus	krata	komplet	
WU-C 402-1010	C-250	9,8	56,5	46,5	103,0	Krata luźna
WU1-C 402-1000	C-250	9,8	57,0	46,5	103,6	Krata mocowana w korpusie zawiasowo
WU-D 405-1000	D-400	9,8	56,5	55,5	112,0	Krata luźna
WU1-D 405-1010	D-400	9,8	57,0	55,5	112,6	Krata mocowana w korpusie zawiasowo
WU-C1* 402-1210	C-250	9,8	51,5	46,5	98,0	Krata luźna

* Nie posiada kołnierza z jednej strony dłuższego boku
(ułatwia zabudowę bezpośrednio przy krawężniku).

inż. Stefan Słoniecki

Upr. Nr A/PB/8300/148/83

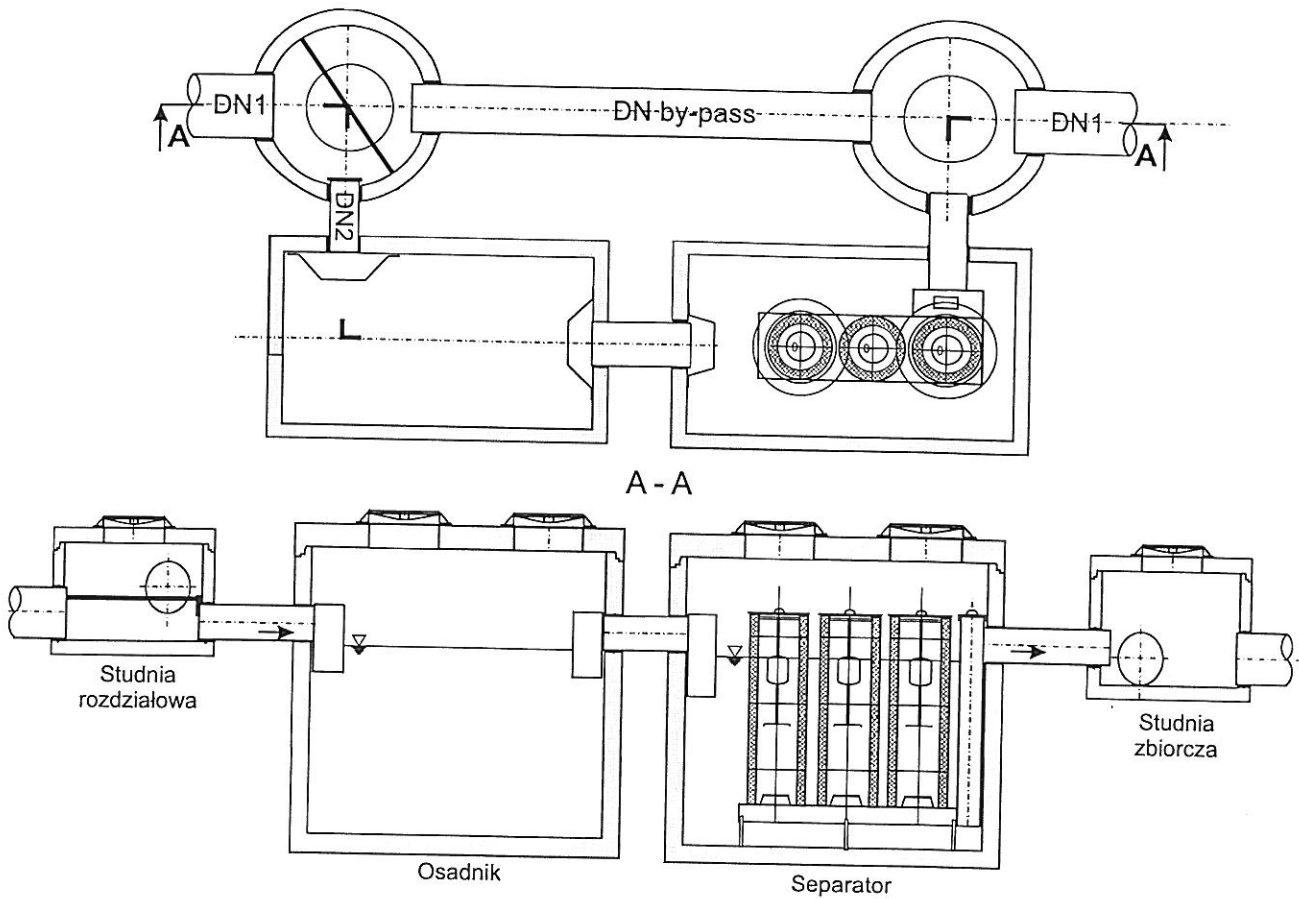
Upr. Nr UAN/N/7210/411/86

Upr. Nr ZAP/0144/PWOS/05

do projektowania i kierowania robotami

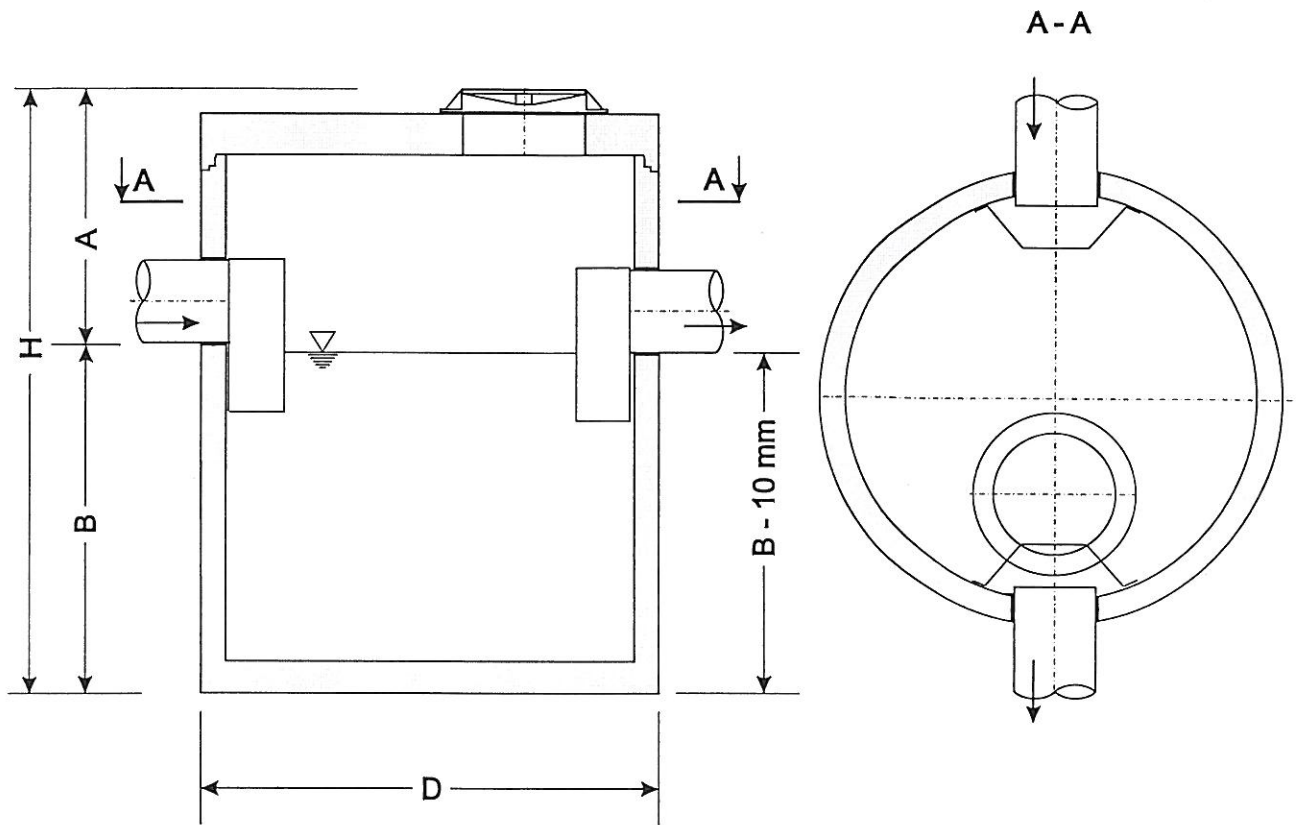
budowlanymi bez ograniczeń

78-200 Białogard, ul. Kiepury 11, tel. 094 312 20 51



Typ urządzenia		125 /800	150 /1000	175 /1100	200 /1300	250 /1600	300 /2000
Przepustowość nominalna	[l/s]	125	150	175	200	250	300
Przepustowość maksymalna	[l/s]	800	1000	1100	1300	1600	2000
Pojemność osadnika	[l]	8820	12200	12200	16600	18230	18230
Średnica lub długość/szerokość osadnika	[mm]	2740	3660/ 2360	3660/ 2360	4900/ 2360	5660/ 2360	5660/ 2360
Średnica lub długość/szerokość separatora	[mm]	3660/ 2360	3660/ 2360	4900/ 2360	4900/ 2360	5660/ 2360	5660/ 2360
Wysokość osadnika	[mm]	2950	2850	2850	2850	2850	2850
Wysokość separatora	[mm]	2850	2850	2850	2850	2850	2850
Średnica studni rozdzielczej i zbiorczej	[mm]	2240	2240	2240	2740	2740	2740
Dn1	[mm]	do 800	800	do 800	do 1000	do 1000	do 1200
DN2	[mm]	400	400	400	400	500	500
DN by-pass	[mm]	500	600	700	800	800	800

Stefan Marek Słoniecki
 Uprawnienia budowlane do projektowania i kierowania
 robotami budowlanymi bez ograniczeń w specjalności
 instalacyjnej w zakresie sieci, instalacji i urządzeń
 cieplnych, wentylacyjnych, gazowych, wodociągowych
 i kanalizacyjnych
 Nr ewid.: AP/0144/PWOS/05



* Osadniki budowane są w oparciu o betonowe zbiorniki monolityczne posiadające Aprobataę Techniczną Instytutu Ochrony Środowiska IOŚ AT/2004-08-0221

* W przypadku rzeczywistego zagłębienia kanalizacji większego od wartości "A" należy nadbudować separator nadstawkami regulacyjnymi.

OZM		OZM 1,5	OZM 2	OZM 3,5	OZM 4	OZM 6	OZM 8	OZM 10	OZM 12
Średnica D	[mm]	1240	1470	1740	1740	2240	2240	2740	2740
Wysokość H	[mm]	2350	2450	2350	2950	2450	2950	2500	2950
Wysokość A	[mm]	600	600	650	650	700	750	800	900
Wysokość B	[mm]	1750	1850	1700	2300	1800	2200	1700	2050
Dopływ/Odływ	[mm]	110	110	160	160	200	250	300	400
Poj. użyteczna	[l]	1300	1870	2830	3710	5030	6300	7350	9090
Poj. Całkowita	[l]	1550	2200	3500	4380	6220	7790	9570	12170
Masa jednostk.	[kg]	2390	2480	4630	4960	5920	6880	8160	10500
Masa całkowita	[kg]	2830	2880	5440	6035	7670	8630	10500	13190

mgr inż. Stefan Marek Stoniecki
 Wydział Budowlany bez ograniczeń w specjalności
 instalacyjnej w zakresie sieci, instalacji i urządzeń
 elektrycznych, wentylacyjnych, gazowych, wodociągowych
 i kanalizacyjnych
 Nr. ewid.: ZAP/0144/PWOS/05

DECYZJA
O USTALENIU LOKALIZACJI INWESTYCJI
CELU PUBLICZNEGO
24/2008

Na podstawie:

- art. 104 ustawy z 14 czerwca 1960r. – *Kodeks postępowania administracyjnego* (Dz. U. z 2000 r. Nr 98, poz. 1071 z późn. zm.),
- art. 4, ust. 2, pkt 1, art. 50 ust. 1 i art. 51 ust. 1, pkt 2 ustawy z dnia 27 marca 2003 r. *o planowaniu i zagospodarowaniu przestrzennym* (Dz. U. Nr 80, poz. 717 z późn. zm.),

po rozpatrzeniu wniosku: Urzędu Miasta i Gminy Karlino Plac Jana Pawła II 6 z dnia 04.07.2008 roku, w sprawie wydania decyzji o ustaleniu lokalizacji inwestycji celu publicznego dla inwestycji polegającej na **przebudowie sieci kanalizacji deszczowej w ul. Słonecznej na terenie działek gruntu nr 47/132, 47/141 i 44 i ul. Spokojnej na terenie działek gruntu nr 491, 14/2 i 422/3 w obrębie ewidencyjnym 004** w Karlinie, po dokonaniu analizy warunków i zasad agospodarowania terenu oraz jego zabudowy jak również zgodnie z warunkami wynikającymi z przepisów odrębnych oraz stanu prawnego terenu, na którym przewiduje się realizację inwestycji.

USTALAM WARUNKI
DLA LOKALIZACJI INWESTYCJI CELU PUBLICZNEGO

polegającej na **przebudowie sieci kanalizacji deszczowej w ulicy Słonecznej na terenie działek gruntu nr 47/132, 47/141 i 44 oraz w ulicy Spokojnej na terenie działek gruntu nr 491, 14/2, 422/3 w obrębie ewidencyjnym 004** w Karlinie.

1. Teren inwestycji:

Decyzja obejmuje teren działek gruntu nr **47/132, 47/141, 44, 491, 14/2, 422/3** w obrębie ewidencyjnym **004** w ulicach **Słonecznej i Spokojnej** w Karlinie.

2. Rodzaj inwestycji:

Obiekt infrastruktury technicznej – sieć kanalizacji deszczowej.

3. Ustalenia dotyczące planowanej inwestycji:

Inwestycja obejmuje przebudowę kanalizacji deszczowej w ulicach Słonecznej i Spokojnej. W ulicy Spokojnej kolektor deszczowy o długości 109 m z trzema studzienkami, w ulicy Słonecznej kolektor deszczowy o długości 196,5 m z sześcioma studzienkami.

4. Ustalenia dotyczące ochrony środowiska, przyrody, krajobrazu i zdrowia ludzi: nie określa się.

5. Ustalenia dotyczące ochrony dziedzictwa kulturowego i zabytków oraz dóbr kultury współczesnej: nie dotyczy.

6. Ustalenia dotyczące obsługi w zakresie komunikacji i infrastruktury technicznej: nie dotyczy.

7. Wymagania dotyczące ochrony interesów osób trzecich..

Zgodnie z przepisami art. 5 ustawy z dnia 7 lipca 1994 r. *Prawo Budowlane* - inwestycja nie może naruszać interesu prawnego osób trzecich ani pogorszyć warunków użytkowania sąsiednich nieruchomości.

UZASADNIENIE

Wniosek Urzędu Miasta i Gminy Karlino został rozstrzygnięty na podstawie art. 52 ustawy z dnia 27 marca 2003 r. o planowaniu i zagospodarowaniu przestrzennym w drodze decyzji o ustaleniu lokalizacji inwestycji celu publicznego z uwagi na brak miejscowego planu zagospodarowania przestrzennego dla obszaru objętego inwestycją. W postępowaniu w tej sprawie, zgodnie z art. 53 ust. 3 ustawy o planowaniu i zagospodarowaniu przestrzennym dokonano analizy warunków i zasad zagospodarowania terenu oraz jego zabudowy, wynikających z przepisów odrębnych, oraz analizy stanu faktycznego i prawnego terenu zamierzonej inwestycji. W świetle art. 56 orzeczono jak w sentencji decyzji.

Projekt decyzji został sporządzony przez osobę wpisaną na listę Izby samorządu zawodowego architektów.

Z. up. BURMISTRZA
Z-ca Burmistrza Miasta i Gminy
Marek Lewandowski

POUCZENIE

Decyzja o warunkach zabudowy nie upoważnia do rozpoczęcia robót budowlanych i nie rodzi praw do terenu oraz nie narusza prawa własności i uprawnień osób trzecich.

Od niniejszej decyzji służy stronom odwołanie do Samorządowego Kolegium Odwoławczego w Koszalinie za pośrednictwem Burmistrza Miasta i Gminy Karlino w terminie 14 dni od daty jej doręczenia.

Odwołanie od decyzji powinno zawierać zarzuty odnoszące się do decyzji, określać istotę i zakres żądania będącego przedmiotem odwołania oraz wskazywać dowody uzasadniające to żądanie.

Załączniki stanowiące integralną część decyzji:

1. mapa sytuacyjno - wysokościowa w skali 1:500 – 2 egz.
2. analiza warunków i zasad zagospodarowania terenu (w aktach sprawy)
 - część tekstowa,
 - część graficzna.

Otrzymują:

1. Urząd Miasta i Gminy Karlino, ul. Plac Jana Pawła II, 78-230 Karlino
2. strony postępowania zgodnie z art. 49 kpa

INFORMACJA

Zakres planowanej inwestycji ograniczają w/w ustalenia oraz przepisy, w tym techniczno –budowlane. Niniejsza decyzja nie rozstrzyga o szczegółowym zakresie planowanej inwestycji oraz nie upoważnia do rozpoczęcia robót budowlanych. Zgodnie z art. 63 ust. 1 i 4 ustawy o planowaniu i zagospodarowaniu przestrzennym decyzja może być wydana na dany teren więcej niż jednemu wnioskodawcy i wszelkie działania inwestycyjne prowadzone przez Inwestora, który nie uzyskał prawa do terenu, jak również koszty z nimi związane są ryzykiem potencjalnego Inwestora i obciążają go w całości.

Wniosek o pozwolenie na budowę należy złożyć w Starostwie Powiatowym w Białogardzie.

Do wniosku o pozwolenie na budowę należy dołączyć:

projekt budowlany wraz z opiniami, uzgodnieniami, pozwoleniami i innymi dokumentami, wymaganymi przepisami szczególnie opracowany przez projektanta wpisanego na listę członków właściwej izby samorządu zawodowego, oświadczenie o posiadaniu prawa do dysponowania nieruchomością na cele budowlane, decyzję o warunkach zabudowy.

Projekt budowlany powinien spełniać wymagania określone w decyzji o warunkach zabudowy i zagospodarowania terenu. Jego zakres i treść powinny być dostosowane do specyfiki i charakteru obiektu oraz stopnia skomplikowania robót budowlanych i opracowane zgodnie z

rozporządzeniem Ministra Infrastruktury z dnia 3 lipca 2003 r. w sprawie szczegółowego zakresu i formy projektu budowlanego (Dz. U. z 2003 r., Nr 120, poz. 1133).

Karlino, dn. 25.06.2008

GP 7010-06/08

**Gmina Karlino
ul. Plac Jana Pawła II 6
78-230 Karlino**

Warunki techniczne i ogólne przyłączenia do kolektora deszczowego.

Dla obiektu: odwodnienie ulicy Słonecznej, dz. gruntu nr 540 w obrębie ewidencyjnym 004 w Karlinie.

Włączenie projektowanego kanału deszczowego wykonać poprzez studnię o rzędnych 16.35/14.53

Kanały projektować z rur PCV dn 200 mm, łączonych na uszczelkę gumową wraz z kompletnymi studzienkami PCV dn 425 mm.

Przed włączeniem do istniejącej studni sprawdzić drożność kanału.

Dodatkowe wymogi:

1. Projekt budowlany projektowanego kanału deszczowego uzgodnić z Urzędem Miasta i Gminy w Karlinie – Referat Gospodarki Przestrzennej i Ochrony Środowiska.
2. Kanały przed zasypaniem zinwentaryzować geodezyjnie i zgłosić do odbioru częściowego do Urzędu Miasta i Gminy w Karlinie - Referat Gospodarki Przestrzennej i Ochrony Środowiska.
3. Do odbioru końcowego przedłożyć następujące dokumenty:
 - projekt budowlany (uzgodnić z UMiG w Karlinie),
 - mapę geodezyjną powykonawczą.

Warunki techniczne tracą ważność po upływie 2 lat od daty ich wydania.

Z up. BURMISTRZA
Z-ca Burmistrza Miasta i Gminy
Marek Lewandowski

OPINIA nr GGN- OD.7442-1- 222/2008

Na podstawie art. 27 i 28 ustawy z dnia 17 maja 1989 r. Prawo geodezyjne i kartograficzne (tekst jednolity z 2005 r. Dz. U. Nr 240, poz. 2027) i § 11ust. 1 rozporządzenia Ministra Rozwoju Regionalnego i Budownictwa z dnia 2 kwietnia 2001 r. w sprawie geodezyjnej ewidencji sieci uzbrojenia terenu oraz zespołów uzgadniania dokumentacji projektowej (Dz. U. Nr 38, poz. 455), na wniosek inwestora – Miasta i Gminy Karlino

UZGADNIA SIĘ

usytuowanie projektowanej kanalizacji deszczowej w Karlinie w ul. Słonecznej obr. 004 dz. 45/11, 47/36, 47/132, 47/141 z uwagami wynikającymi z protokołu konsultacji branżowych z dnia 18.07.2008 r. nr 222/2008.

Pouczenie.

W trakcie realizacji projektu inwestor zobowiązany jest:

- nie dokonywać czynności powodujących zniszczenie, uszkodzenie lub przemieszczenie znaków geodezyjnych,
- zapewnić wyznaczenie i dokonanie geodezyjnych pomiarów powykonawczych przez jednostki uprawnione do wykonywania prac geodezyjnych; pomiary powykonawcze sieci uzbrojenia podziemnego terenu ulegających zakryciu należy wykonać przed ich zakryciem.

Postępowanie niezgodne z przepisami ustawy Prawo geodezyjne i kartograficzne podlega karze grzywny.

załącznik:
-kopia protokołu konsultacji branżowych nr 222/2008

z up. Starosty
**PRZEWODNICZĄCY ZESPOŁU
UZGADNIANIA DOKUMENTACJI PROJEKTOWEJ**
Krzysztof Szymbielawicz
Krzysztof Szymbielawicz
INSPEKTOR W WYDZIALE GEODEZJI
I GOSPODARKI NIERUCHOMOŚCIAMI

ZESPÓŁ UZGADNIANIA DOKUMENTACJI PROJEKTOWEJ w BIAŁOGARDZIE

GGN-OD.7442-1-222 /2008

Białogard, dnia 18.07.2008 r.

Protokół konsultacji branżowych

projektu sieci KANALIZACJA DESZCZOWA

STAROSTWO POWIATOWE w BIAŁOGARDZIE
WYDZIAŁ BUDOWNICTWA
I OCHRONY ŚRODOWISKA
ul. 1-go Maja 18, 78-200 Białogard
tel. 094-312-0956+58, fax 094-312-0822

Lokalizacja projektowanej sieci: m. KARLINO ul. SŁONECZNA OBR. 004 12. 45/11, 47/36, 47/132

Inwestor: MIASTO I GMINA KARLINO Projektant: INŻ. S. SŁONECKI

Po przeprowadzeniu analizy przedłożonego projektu przedstawiciele jednostek prowadzących branżową ewidencję sieci uzbrojenia terenu opiniują projekt następująco:

Bra nża	Treść opinii, podpis konsultanta
<p style="writing-mode: vertical-rl; transform: rotate(180deg);">GAZOWNICZA</p> <p style="font-size: small;">Wielkopolski Operator Systemu Dystrybucyjnego Sp. z o.o. Oddział - Zakład Dystrybucji Gazu Koszalin Rozdzielnia Gazu w Kobyrczku ul. Koszalińska 30, 78-100 Kobyrczek tel./fax 094 352 59 19 NIP 778 13 87 479 KRS 000000111 REGON 634151470</p>	<p style="text-align: center;">30.06.08</p> <p>Uzgodniono trasę kanalizacji deszczowej. Prace ziemne w pobliżu sieci gazowej należy wykonywać ręcznie.</p> <p style="text-align: right;">UZGODNIŁ Zakład Dystrybucji Gazu Koszalin mgr Inż. Artur Zajac</p>
<p style="writing-mode: vertical-rl; transform: rotate(180deg);">ENERGETYCZNA</p> <p style="font-size: small;">ENERGA ENERGA - OPERATOR SA ODDZIAŁ W KOSZALINIE Rejon Energetyczny Białogard ul. Kołobrzaska 32, 78-200 Białogard NIP 583-000-11-90</p>	<p>Uzgodniono z uwagami:</p> <ol style="list-style-type: none"> 1. Wykopy u obrotie kabli el. w wykonaniu ręcznym 2. Skrzypowania i zliczenia z kablami el. w wykonaniu ręcznym uległością zgodnie z PN-76/E-05425. <p style="text-align: right;">KIEROWNIK DZIAŁU EKSPLOATACJI I ROZWOJU Jerzy Krzywiec</p>
<p style="writing-mode: vertical-rl; transform: rotate(180deg);">TELEKOMUNIKACYJNA</p>	<p style="text-align: center;">TP S.A. Pion Sieci Obszar Eksploatacji w Szczecinie Wydział Zarządzania Zasobami Fizycznymi Sieci</p> <p>L.dz. <u>321</u> 200<u>8</u> r.</p> <p>Uzgodniono z zastrzeżeniem uwag <u>1,2,4,7</u> wg przekazanego załącznika</p> <p style="text-align: right;">STWIERDZAM ZGODNOŚĆ KSEROKOPII Z ORYGINAŁEM</p> <p style="text-align: right;">INSPEKTOR ds Geodezji <u>Krzyszyna Szymielewicz</u></p> <p style="text-align: center;"><u>Białogard 27.06.08</u> Miejscowość dnia podpis</p>

Bra nża	Treść opinii, podpis konsultanta
WODOCIĄGOWO-KANALIZACYJNA	<p>uzgodniam z uwagami. zachować normatywne odległości od istniejącej sieci kanalizacji sanitarnej i wodociągowej oraz z przyłączami. w obrębie w/w sieci przypisać wykopy wykonani przez firmę.</p> <p>REGIONALNE WODOCIĄG I KANALIZACJA SPÓŁKA Z O.O. ul. Ustronie Miejskie 1, tel. 094/ 311 73 36 78-200 Białogard</p> <p>30.06.2008r. KIEROWNIK Rejonu Karlinie Mieczysław Siejak</p>
CIEPŁOWNICZA	<hr/>
DROGOWA	<p>uzgodniono bez uwag.</p> <p>18.07.2008r. Filipowicz</p>
INNE	<p>STWIERDZAM ZGODNOŚĆ KSEROKOPII Z ORYGINAŁEM</p> <p>INSPEKTOR ds. Geodezji Krystyna Szymielewicz</p>

MIAROSTWY W BIAŁOGARDZIE
WYDZIAŁ BUDOWNICTWA
I OCENY ŚRODOWISKA
ul. 1-go Maja 18, 78-200 Białogard
tel. 094 312 0956+58, fax 094 312 0911

ZAŁĄCZNIK DO ZUDP

STAROSTWO POWIATOWE w BIAŁOGARDZIE
WYDZIAŁ BUDOWNICTWA
I OCHRONY ŚRODOWISKA
ul. 1-go Maja 18, 78-200 Białogard
tel. 094 312 0956+58, fax 094 312 0911

1. Przekazać plac budowy z TP S.A. Obszar Eksploatacji w Szczecinie tel.....
Prace w pobliżu urządzeń podziemnych TP S.A. prowadzić ręcznie z zachowaniem szczególnej ostrożności.
2. Przy skrzyżowaniach i zbliżeniach z urządzeniami TP S.A. zachować odległości wynikające z polskich i branżowych norm.
3. Przy niwelacji terenu doprowadzić do zachowania normatywnej głębokości dla infrastruktury TP S.A.
4. Przed rozpoczęciem prac ziemnych, ustalić głębokość ułożenia podziemnej infrastruktury TP S.A., metodą przekopu próbnego. W szczególnych przypadkach prace ziemne prowadzić pod nadzorem pracownika TP S.A.
5. Przed zasypaniem skrzyżowań projektowanej infrastruktury z urządzeniami TP S.A., zgłosić ten fakt celem sprawdzenia poprawności wykonania prac.
6. Nie ujawnione na planszach koordynacyjnych kolizje z urządzeniami TP S.A., można usunąć po uzyskaniu zgody TP S.A., na wyłączny koszt Inwestora.
7. Uszkodzenia infrastruktury powstałe w trakcie prac ziemnych, będą naprawione na wyłączny koszt Inwestora.
8. Dokonać regulacji wjazdu i pokryw studni kablowych, do poziomu wyznaczonego przez projektowane rzędne wysokościowe. Regulacja i wymiana uszkodzonych w trakcie prac elementów studni na koszt Inwestora.
9. Projektowane studnie kablowe należy umiejscowić w odległości, co najmniej 0,5m od studni będących własnością TP S.A. Zachować minimum 0,5m przy zbliżeniach z istniejącą kanalizacją Kablową TP S.A.
10. Na etapie wykonawstwa należy zastosować pokrywy studni kablowych z logo innym od używanego przez TP S.A.
11. Zakończenie zadania inwestycyjnego wymaga zgłoszenia do TP S.A., celem uczestnictwa w odbiorze i sprawdzenia prawidłowości wykonania prac w pobliżu infrastruktury nadziemnej i podziemnej TP S.A.

...Miroslaw Kaczorek....
imię i nazwisko

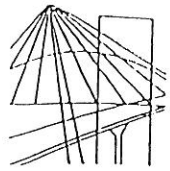
.....0943126580.....
tel.

.....
fax.

STWIERDZAM ZGODNOŚĆ
KSEROKOPII Z ORYGINAŁEM

INSPEKTOR
ds. Geodezji

Krzyszyna Szamielewicz



ZACHODNIOPOMORSKA
OKRĘGOWA
IZBA
INŻYNIERÓW
BUDOWNICTWA

OKRĘGOWA KOMISJA KWALIFIKACYJNA

Sygn. akt ZAP.OKK-7131.7132s/81/05

STAROSTWO POWIATOWE W BIAŁOGARDZIE
WYDZIAŁ BUDOWNICTWA
I OCHRONY ŚRODOWISKA
ul. 1-go Maja 18, 78-200 Białogard
tel. 094 312 0956+58, fax 094 312 0911

Szczecin, dnia 30 grudnia 2005r.

DECYZJA

Na podstawie art. 24 ust. 1 pkt 2 ustawy z dnia 15 grudnia 2000r. o samorządach zawodowych architektów, inżynierów budownictwa oraz urbanistów (*Dz. U. z 2001r. Nr 5, poz. 42, z późn. zm.*) i art. 12 ust. 1 pkt 1 - 5, art. 12 ust. 3, art. 13 ust. 1 pkt 1 i 2, art. 14 ust. 1 pkt. 4 ustawy z dnia 7 lipca 1994r. Prawo budowlane (*tekst jednolity: Dz. U. z 2003r. Nr 207, poz. 2016 z późn. zm.*) oraz § 12 pkt 1, § 23 ust. 1, rozporządzenia Ministra Infrastruktury z dnia 18 maja 2005r. w sprawie samodzielnych funkcji technicznych w budownictwie (*Dz. U. Nr 96, poz. 817*), w związku z art. 104 Kodeksu postępowania administracyjnego (*Dz. U. z 2000r. Nr 98, poz. 1071, z późn. zm.*)

Zachodniopomorska Okręgowa Komisja Kwalifikacyjna

n a d a j e

Panu Stefanowi Markowi SŁONIECKIEMU
inż. inżynierii środowiska

ur. dnia 16 listopada 1954r. w Białogardzie

UPRAWNIENIA BUDOWLANE
numer ewidencyjny ZAP/0144/PWOS/05

do projektowania i kierowania robotami budowlanymi bez ograniczeń
w specjalności instalacyjnej w zakresie sieci, instalacji i urządzeń
ciepłych, wentylacyjnych, gazowych, wodociągowych i kanalizacyjnych

UZASADNIENIE

W związku z uwzględnieniem w całości żądania strony, na podstawie art. 107 § 4 K.p.a. odstępuje się od uzasadnienia decyzji. Zakres nadanych uprawnień budowlanych wskazano na odwrocie decyzji.

Pouczenie

Od niniejszej decyzji służy odwołanie do Krajowej Komisji Kwalifikacyjnej Polskiej Izby Inżynierów Budownictwa w Warszawie, za pośrednictwem Zachodniopomorskiej Okręgowej Izby Inżynierów Budownictwa w Szczecinie w terminie 14 dni od daty jej doręczenia.



Skład orzekający Okręgowej Komisji Kwalifikacyjnej:

1. Stanisław Kamiński
2. Krzysztof Motylak
3. Irena Żywuszkó

inż. Stefan Słoniecki

Upr. Nr A/PB/8300/148/83

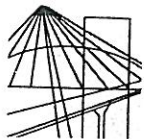
Upr. Nr UAN/N/7210/411/86

Upr. Nr ZAP/0144/PWOS/05

do projektowania i kierowania robotami

budowlanymi bez ograniczeń

ul. Kiepury 11, tel. 094 312 20 51



ZACHODNIOPOMORSKA OKRĘGOWA
IZBA INŻYNIERÓW BUDOWNICTWA
70-656 Szczecin, ul. Energetyków 9
tel./fax: (091) 462-44-40; (091) 489 8410÷12
www.zap.home.pl e-mail: zap@home.pl

STAROSTWO POWIATOWE W BIAŁOGARDZIE
WYDZIAŁ BUDOWNICTWA
I OCHRONY ŚRODOWISKA
ul. 1-go Maja 18, 78-200 Białogard
tel. 094 312 0956+58, fax 094 312 0911

Sz. P.
SŁONIECKI Stefan
ul.Kiepury 11
78-200 BIAŁOGARD

Z A Ś W I A D C Z E N I E

Pan(i) **SŁONIECKI Stefan**, kod identyfikacyjny **ZAP/IS/2605/01**, zamieszkały(a) 78-200 BIAŁOGARD ul.Kiepury 11, jest członkiem Zachodniopomorskiej Okręgowej Izby Inżynierów Budownictwa oraz posiada wymagane ubezpieczenie od odpowiedzialności cywilnej.

Niniejsze zaświadczenie jest ważne od dnia: **2008-07-01**
do dnia: **2008-12-31**

Szczecin, dnia 2008-06-06



Zachodniopomorska Okręgowa
Izba Inżynierów Budownictwa
Przewodniczący Rady Okręgowej

Mieczysław Oltarzewski
mgr inż. Mieczysław Oltarzewski

inż. Stefan Słoniecki
Upr. Nr A/PB/8300/148/83
Upr. Nr UAN/N/7210/411/86
Upr. Nr ZAP/0144/PWOS/05
do projektowania i kierowania robotami
budowlanymi bez ograniczeń
78-200 Białogard, ul. Kiepury 11, tel. 094 312 20 51

STAROSTWO POWIATOWE W BIAŁOGARDZIE
WYDZIAŁ BUDOWNICTWA
I OCHRONY ŚRODOWISKA
ul. 1-go Maja 18, 78-200 Białogarda
tel. 094 312 0956+58, fax 094 312 0911

Niniejsze zaświadczenie potwierdza zawarcie obowiązkowego ubezpieczenia od odpowiedzialności cywilnej inżynierów budownictwa.

Przedmiotem ubezpieczenia jest odpowiedzialność cywilna deliktowa i kontraktowa ubezpieczonego za szkody wyrządzone w związku z wykonywaniem samodzielnych funkcji technicznych w budownictwie w zakresie posiadanych uprawnień budowlanych.

Suma gwarancyjna na jedno zdarzenie w okresie ubezpieczenia wynosi 50 000 EURO.

O fakcie powstania szkody należy zawiadomić TU Allianz Polska S.A., ul. Chocimska 17, 00-791 Warszawa niezwłocznie, nie później niż w ciągu 14 dni od chwili uzyskania wiadomości przez poszkodowanego o roszczeniu, które może rodzić odpowiedzialność cywilną ubezpieczonego. Zgłoszenia szkody można dokonać poprzez wypełnienie i przesłanie formularza zamieszczonego na stronie internetowej Polskiej Izby Inżynierów Budownictwa www.piib.org.pl

Posiadanie ubezpieczenia obowiązkowego w ramach umowy generalnej zawartej pomiędzy PIIB a TU Allianz Polska S.A. umożliwi członkom Izby zawarcie dodatkowego ubezpieczenia od odpowiedzialności cywilnej na wyższe sumy gwarancyjne oraz uprawnia do skorzystania z licznych zniżek na prywatne ubezpieczenie mieszkań, ubezpieczenia komunikacyjne, ubezpieczenia NNW i ubezpieczenia turystyczne.



Obsługą merytoryczną przedmiotowego ubezpieczenia zajmuje się broker Polskiej Izby Inżynierów Budownictwa – Hanza Brokers Sp. z o.o. – który pod numerem infolinii 0 801 384 666, stworzonej dla inżynierów budownictwa, rozwiązuje problemy związane z funkcjonowaniem obowiązkowego ubezpieczenia oraz świadczy pomoc w uzyskiwaniu terminowych i pełnych wypłat należnych odszkodowań. www.hanzabrokers.pl

Kontynuacja ważności zaświadczenia jest możliwa po dokonaniu obowiązkujących opłat składek członkowskich i ubezpieczenia na przydzielone indywidualne konta bankowe 15 dni przed upływem terminu niniejszego zaświadczenia.

.....
(imię i nazwisko)

.....
(adres)
.....

OŚWIADCZENIE

Świadomy(a) odpowiedzialności karnej wynikającej z art. 233 Kodeksu Karnego oświadczam, co następuje:

Projekt budowlany:..... PROJEKT ZAGOSPODAROWANIA TERENU -

KANALIZACJA DESZCZOWA W ULICY SKONECZNEJ

zlokalizowany w KARLINIE dz. nr. 45/11, 47/36, 47/132, 47/14 obr. 540, 0004

adms

jest wykonany zgodnie z art. 20 prawa budowlanego oraz obowiązującymi przepisami i normami polskimi.

inż. Stefan Marek Słoniecki

Prawnienia budowlane do projektowania i kierowania robotami budowlanymi bez ograniczeń w specjalności instalacyjnej w zakresie sieci, instalacji i urządzeń cieplnych, wentylacyjnych, gazowych, wodociagowych i kanalizacyjnych

Nr ewid.: ZAP/0144/PWOS/05

.....
(Podpis przyjmującego oświadczenie)

.....
(Podpis osoby składającej oświadczenie)