

# **Strategia rozwoju turystyki dla gminy Karlino do 2025 roku**

**Karlino, listopad 2017 r.**

## **1. Wprowadzenie**

- 1.1. Gmina Karlino – ogólna charakterystyka i uwarunkowania przyrodnicze
- 1.2. Uwarunkowania gospodarcze
- 1.3. Podstawy informacyjne
- 1.4. Tryb prac nad strategią
- 1.5. Metodyka badań
- 1.6. Założenia do strategii – cel, zadania i zakres

## **2. Diagnoza aktualnego stanu rozwoju turystyki w gminie Karlino**

- 2.1. Inwentaryzacja walorów turystycznych
  - 2.1.1. Walory przyrodnicze
  - 2.1.2. Walory historyczno-kulturowe
- 2.2. Zagospodarowanie turystyczne – infrastruktura materialna dla rozwoju turystyki w gminie Karlino
- 2.3. Ocena stanu rozwoju turystyki w gminie za pomocą ZWG
  - 2.3.1. Wnioski
    - 2.3.1.1 Walory turystyczne
    - 2.3.1.2 Znaczenie gospodarcze turystyki w gminie
    - 2.3.1.3 Kierunki działań służące rozwojowi turystyki
- 2.4. Analiza czynników wpływających na rozwój turystyki
  - 2.4.1. Formy i rodzaje turystyki występujące w gminie Karlino
  - 2.4.2. Ruch turystyczny na terenie gminy Karlino
  - 2.4.3. Polityka władz gminnych i powiatu białogardzkiego oraz Związku Miast i Gmin Dorzecza Parsęty w zakresie organizacji i rozwoju turystyki – analiza potencjału instytucjonalnego

## **3. Strategia rozwoju turystyki gminy Karlino – kierunki działań**

- 3.1. Analiza SWOT w zakresie turystyki dla gminy Karlino
- 3.2. Analiza SWOT metodą ekspercką
- 3.3. Wyznaczenie wizji, misji oraz celów strategicznych i operacyjnych rozwoju turystyki
  - 3.3.1. Wizja gminy Karlino
  - 3.3.2. Misja gminy Karlino
  - 3.3.3. Cele strategiczne i operacyjne
- 3.4. Kierunki rozwoju turystyki w gminie Karlino oparte na posiadanych zasobach
  - 3.4.1. Proponowane formy i kierunki rozwoju turystyki w gminie Karlino
  - 3.4.2. Propozycja markowych produktów do implementacji na terenie gminy Karlino

3.5. Miejsce i rola Urzędu Gminy Karlino w działaniach w obszarze turystyki

3.6. Źródła finansowania realizacji strategii rozwoju turystyki

3.7. Proces wdrażania i monitorowania realizacji strategii rozwoju turystyki w gminie Karlino

## 1. Wprowadzenie

Rozwój turystyki stanowi od kilkunastu lat jedno z najważniejszych zagadnień polityki turystycznej władz różnego szczebla od krajowego przez regionalny aż po poziom lokalny. Powodem tego jest to, że coraz częściej turystyka traktowana jest jako poważny czynnik rozwoju społeczno-gospodarczego. Coraz częściej dotyczy to także obszarów, na których turystyka dotychczas nie odgrywała istotnej roli. W sposób szczególny ujawnia się potrzeba traktowania turystyki jako jednego z głównych narzędzi rozwoju na szczeblu lokalnym. Dotyczy to przede wszystkim obszarów, które wcześniej miały charakter rolniczy, a obecnie borykają się z problemami strukturalnego bezrobocia. Często w tych przypadkach industrializacja ze względu na lokalizację lub brak surowców jest utrudniona, a inne formy aktywności gospodarczej są nieopłacalne.

Drugim powodem, dla którego rozwój turystyki jest postrzegany jako zjawisko nader korzystne, są kwestie społeczne i kulturowe. Oczywiście znaczenie podstawowe ma poprawa jakości życia mieszkańców, którzy dzięki przychodom z turystyki będą mogli poprawić swój status materialny. Jednakże prawidłowo zarządzana turystyka może przyczyniać się do odkrywania walorów o charakterze przyrodniczym i kulturowym. Te elementy dziedzictwa mogą stać się atrakcjami turystycznymi, ale mogą również wpływać na kształtowanie się lokalnej tożsamości mieszkańców.

W sposób szczególny dotyczy to obszarów o niskim poczuciu przywiązania mieszkańców do swojej „małej ojczyzny”. Z taką właśnie sytuacją mamy do czynienia m.in. na znacznej części województwa zachodniopomorskiego, gdzie mimo upływu kilkudziesięciu lat kształtowanie nowej świadomości terytorialnej ciągle się nie zakończyło.

To jest m.in. przyczyną, że istniejące obiekty o charakterze zabytkowym, mimo znacznej wartości historycznej i architektonicznej, w niedostatecznym stopniu są postrzegane jako potencjalne bądź istniejące atrakcje turystyczne. Ich prawidłowe udostępnienie i wykorzystanie mogłoby przyczynić się nie tylko do pomnożenia lokalnych dochodów, ale również do wzrostu lokalnego patriotyzmu. Na terenie gminy Karlino można już dostrzec dobre przykłady działań rewitalizacyjnych dotyczących walorów kulturowych, ale wiele jest jeszcze do zrobienia.

Problemy natury społeczno-kulturowej wiążą się ściśle z trzecim zagadnieniem, z powodu którego turystyka może być uważana za pożądany kierunek rozwoju lokalnego. Dotyczy to fundamentalnego współcześnie problemu, jakim jest rozwój zrównoważony. Powszechnie panuje pogląd, że odpowiednio rozwijana turystyka może być dobrym narzędziem

jego wdrażania. Co więcej, zrównoważona turystyka może być elementem kształtowania przewagi konkurencyjnej gminy bądź powiatu.

W związku z tym samorządy lokalne powinny aktywnie oddziaływać na funkcjonowanie turystyki już od samego początku jej rozwoju. Jednym z podstawowych narzędzi efektywnego oddziaływania samorządów na turystykę jest prawidłowe opracowanie strategii rozwoju turystyki. Jednak samo posiadanie tego dokumentu nie gwarantuje realizacji koncepcji zawartej w strategii. Najważniejsze jest monitorowanie i wykonywanie zapisów strategii, które jest możliwe pod następującymi warunkami:

- umiejętne pozyskiwanie środków finansowych,
- zwiększanie świadomości mieszkańców poprzez edukację i rzetelną informację oraz angażowanie ich do wspólnych działań,
- ukierunkowanie aktywności gospodarczej i zawodowej mieszkańców na turystykę harmonijnie współistniejącą ze środowiskiem przyrodniczym i społeczno-kulturowym,
- zachęcanie do kooperacji wszystkich podmiotów współtworzących lokalną gospodarkę turystyczną,
- bieżące badanie potrzeb rynku turystycznego w celu dostosowania ofert,
- traktowanie turystyki jako dziedziny zintegrowanej z pozostałymi sektorami gospodarki.

Prezentowana *Strategia rozwoju turystyki w gminie Karlino* dotyczy dość szczególnie w skali województwa zachodniopomorskiego obszaru. Województwo zachodniopomorskie jest wg danych GUS najczęściej odwiedzany przez turystów regionem w Polsce. Jednakże od wielu lat obserwujemy nadmierną koncentrację ruchu turystycznego w strefie nadmorskiej. Natomiast obszar środkowej części województwa, do którego zalicza się gmina Karlino, jest z kolei najrzadziej odwiedzaną częścią regionu. W związku z powyższym, realizując zasady zrównoważonego rozwoju, należy dążyć do dekoncentracji przestrzennej ruchu turystycznego i rozproszenia choćby jego części na sąsiednie obszary. Przykładem takiego obszaru jest gmina Karlino, położona ok. 30 km na południe od brzegu Morza Bałtyckiego, której obszar stanowi naturalne zaplecze dla strefy nadmorskiej. W związku z tym powinna być ona celem krótkich wycieczek krajoznawczych dla turystów przyjeżdżających na wypoczynek nad morze bądź stanowić zaplecze noclegowe dla osób pragnących łączyć pobyt nad morzem z aktywnym wypoczynkiem na obszarach wiejskich. Szczególne uwarunkowania przestrzenne, przyrodnicze i kulturowe gminy Karlino powodują, że na jej przykładzie zespół autorów postanowił zaprezentować, jak ważnym i potrzebnym dokumentem jest strategia rozwoju turystyki. Autorzy mają świadomość, że przedstawiony dokument cechuje pewien subiektywizm.

Wynika on przede wszystkim z życzliwości i osobistego zaangażowania autorów na rzecz pomyślnego rozwoju turystyki w gminie Karlino.

Zespół autorski wyraża nadzieję, że niniejsze opracowanie ułatwi władzom oraz mieszkańcom gminy Karlino wykorzystanie całego potencjału turystycznego, z pożytkiem dla turystów i mieszkańców.

### **1.1. Gmina Karlino – ogólna charakterystyka i uwarunkowania przyrodnicze**

Gmina miejsko-wiejska Karlino jest jedną z czterech gmin powiatu białogardzkiego, położoną w północno-wschodniej części województwa zachodniopomorskiego. Od południa sąsiaduje z gminą wiejską Białogard i gminą Sławoborze (powiat świdwiński), natomiast od północy – z gminami Dygowo i Gościno (powiat kołobrzeski) oraz Będzino i Biesiekierz (powiat koszaliński). Pod względem powierzchni (141,02 km<sup>2</sup>) jest jedną z najmniejszych gmin powiatu, której ustępuje jedynie miasto Białogard. Spośród wszystkich 114 gmin całego województwa, Karlino plasuje się pod względem powierzchni na 75. miejscu. Nieco wyżej w zestawieniu gmina lokuje się w odniesieniu do liczby ludności. Według stanu na początek 2017 r. zamieszkuje ją 9255 mieszkańców, co stanowi niemal 19,5% ludności całego powiatu. Stawia to badany obszar na 41. miejscu w województwie.

W skład struktury gminy wchodzi jedno miasto (Karlino), 22 wsie zorganizowane w 19 sołectw i 4 osady. Do wsi sołeckich należą: Daszewo, Domacyno, Garnki, Gościnko, Karlinko, Karścino, Karwin, Kowańcz, Kozia Góra, Krukowo, Lubiechowo, Malonowo, Mierzyn, Mierzynek, Pobłocie Wielkie, Syrkowice, Ubysławice, Witolub i Zwartowo. Pozostałe wsie to: Chotyń, Czerwięcino, Poczernino, Wyganowo i Wietszyno. W strukturze osadniczej gminy wyróżnia się również niewielkie jednostki, które nie posiadają jednak statusu wsi (tzw. osady). Należą do nich: Brzeźno, Dębolas, Krzywopłoty i Lubiechowo-Przystanek.

Biorąc pod uwagę uwarunkowania geograficzne, rzeźbę terenu i strukturę krajobrazu, obszar gminy Karlino położony jest na granicy dwóch większych jednostek fizyczno-geograficznych leżących w obrębie Pobrzeży Południowobałtyckich: Równiny Gryfickiej (południowo-wschodnia część gminy) i Równiny Białogardzkiej (część północno-wschodnia). Naturalną granicą pomiędzy obiema jednostkami jest dolina Parsęty, która na terenie gminy biegnie w układzie niemal południkowym.

Dominującą część badanego regionu tworzy lekko falista wysoczyzna denno-morenowa, której wysokość sięga 30-40 m n.p.m. i wyraźnie zwiększa się w stronę południową, osiągając w okolicach Białogardu nawet 120 m n.p.m. Po ustąpieniu lądolodu (na tych terenach miało to miejsce ok. 14-12 tys. lat temu), wysoczyzna ta rozcięta została przez

szeroką i krętą dolinę Parsęty wraz z jej dopływami (z Radwią na czele). Tworzą one niezwykle malowniczą sieć rzeczną, dość głęboko wciętą w gliniasto-piaszczyste osady polodowcowe. Na odcinku pomiędzy Karlinem a Lubiechowem i dalej Poczerninem wysokości krawędzi doliny sięgają nawet 25-27 metrów. Na północ od Karlina i od miejsca, gdzie Radew uchodzi do Parsęty, dolina rozszerza się do 400-500 metrów, a w jej dnie występują liczne starorzecza, będące świadectwem niezwyklej krętości rzeki jeszcze kilka tysięcy lat temu. Obecnie to jeden z bardziej interesujących walorów krajobrazowych gminy Karlino i wizualnie jeden z najpiękniejszych fragmentów doliny Parsęty w tej części jej biegu. Niezwykle malowniczo przedstawia się również dolina Radwi, która na tym odcinku objęta jest ochroną w ramach ostoi siedliskowej Natura 2000. Dodatkowo miejsce ujścia Radwi do Parsęty tworzy rozległą wyspę mineralną otoczoną podmokłymi torfowiskami i terenami bagiennymi. To właśnie tutaj, w miejscu niezwykle strategicznym, w XIV w. powstał zamek biskupów kamieńskich, który należał do ważniejszych obiektów tego typu na Pomorzu.

Dolina Parsęty, jej naturalny przebieg i ukształtowanie dna sprawiły również, że od średniowiecza wzdłuż niej wiódł jeden z najważniejszych w owym czasie szlaków handlowych Pomorza i tej części Europy – szlak solny z Kołobrzegu do Wielkopolski. Transportowano tędy sól pozyskiwaną w bezpośredniej okolicy Kołobrzegu i sprzedawaną za duże pieniądze władcom i kupcom europejskim. Nie bez powodu, na skrzyżowaniu dawnych szlaków handlowych, w widłach rzek Parsęty i Radwi, wzniesiono zamek biskupi, a następnie osadę – dzisiejsze Karlino.

## **1.2. Uwarunkowania gospodarcze**

Karlino jest lokalnym ośrodkiem przemysłowym i turystycznym. Szczególną rolę odgrywa na terenie gminy przemysł drzewny. Do największych zakładów należą:

- „HOMANIT Polska Sp. z o.o. i Spółka” Sp. Komandytowa – producent płyt pilśniowych surowych, płyt wiórowych oraz oklein,
- HOMATRANS sp. z o.o.,
- HOMATECH sp. z o.o.,
- DRINK-TECH sp. z o.o. – jeden z wiodących producentów napojów energetyzujących,
- DUNSTER-POLSKA sp. z o.o. – producent wyrobów z drewna.
- KOSPEL S.A. – jeden z największych w Europie producentów podgrzewaczy wody i elektrycznych kotłów,
- SCANRAD sp. z o.o. – firma zajmuje się projektowaniem i produkcją aluminiowych chłodnic dla przemysłu samochodowego i urządzeń przemysłowych,

- Mr. Plant Sp. z o.o. – producent sztucznych roślin,
- PROMECH Sp. z o.o. – firma działająca w branży mechanicznej, ślusarsko-tokarsko-szlifierskiej oraz produkcyjnej; szlifiernia wałów korbowych, głowic.

Oprócz wyżej wymienionych podmiotów gospodarczych w gminie funkcjonuje wiele przedsiębiorstw usługowych, punktów handlowych, hurtowni, stacji benzynowych, poczta, posterunek policji, 3 jednostki ochotniczej straży pożarnej. W gminie Karlino funkcjonują liczne placówki opieki zdrowotnej:

- Niepubliczny Zakład Opieki Zdrowotnej „EBW”,
- Indywidualna Praktyka Lekarska,
- Niepubliczny Zakład Opieki Zdrowotnej „Therapia”,
- indywidualne praktyki stomatologiczne,
- apteka.

Biorąc pod uwagę liczbę podmiotów, do najważniejszych branż w gminie Karlino należą: budownictwo (112 podmiotów gospodarczych), handel hurtowy i detaliczny (92 podmioty), przetwórstwo przemysłowe (produkcja art. spożywczych, odzieży, wyrobów z drewna, dla budownictwa, wyrobów metalowych – 40 podmiotów), opieka zdrowotna i pomoc społeczna (praktyka lekarska, dentystyczna, pielęgnarska – 30 podmiotów).

Według danych Głównego Urzędu Statystycznego w Szczecinie w 2015 roku w gminie Karlino zarejestrowanych było 888 podmiotów gospodarki narodowej, co stanowiło 18,34% ogółu podmiotów zarejestrowanych w powiecie białogardzkim (4842). W sektorze budowlanym funkcjonowało 130 firm, w sektorze przemysłowym – 76, a w sektorze rolniczym – 57. W gminie Karlino 617 osób fizycznych w przeliczeniu na 10 tys. ludności prowadziło działalność gospodarczą. Udział bezrobotnych zarejestrowanych w liczbie ludności w wieku produkcyjnym wynosił 12,1%.

Na terenie gminy Karlino działają dwie Specjalne Strefy Ekonomiczne. Powstają w związku z tym nowe przedsiębiorstwa, które kreują nowe miejsca pracy, przez co wskaźniki bezrobocia systematycznie spadają (w 2010 roku bezrobocie wynosiło ponad 18%). Firmy działające na terenie gminy ciągle i systematycznie się rozwijają, czego przykładem jest firma Homanit, która jeszcze w 2007 roku zatrudniała 348 osób, a w 2017 roku – w trzech spółkach 648 osób.

### **1.3. Podstawy informacyjne**

Gmina Karlino, z siedzibą w Karlinie, Plac Jana Pawła II 6, 78-230 Karlino, zamówiła przygotowanie autorskiego opracowania **Strategii rozwoju turystyki dla Gminy Karlino do**



**roku 2025.** Do wykonania niniejszego zadania został powołany zespół projektowy pracowników Katedry Turystyki i Rekreacji Wydziału Nauk o Ziemi Uniwersytetu Szczecińskiego. W składzie zespołu pod kierownictwem dr. Zbigniewa Głąbińskiego znaleźli się również dr Tomasz Duda i dr Daniel Szostak.

#### **1.4. Tryb prac nad strategią**

Tryb prac nad niniejszym dokumentem strategicznym ustalono zgodnie ze stosowaną w wielu opracowaniach tego typu ścieżką postępowania. Ułożył się on w logicznie sformułowany plan, obejmujący następujące najistotniejsze etapy działania: identyfikację bazy informacyjnej, przeprowadzenie diagnozy i inwentaryzacji posiadanych zasobów naturalnych i antropogenicznych, analizę aktualnego stanu turystyki w gminie, a w szczególności ocenę potencjału turystycznego, analizę SWOT, określenie wizji i misji turystyki w gminie, określenie obszarów priorytetowych, celów strategicznych i operacyjnych rozwoju turystyki, opracowanie planu rozwoju turystyki na najbliższe lata, a przede wszystkim wskazanie strategicznych wybranych form i produktów turystycznych, określenie kierunków działań rozwojowych i promocyjnych, wskazanie grup docelowych, rekomendację najlepszych kanałów promocji i działań marketingowych, opracowanie instytucjonalnego systemu wdrażania i monitoringu strategii oraz przegląd dostępnych źródeł finansowania.

#### **1.5. Metodyka badań**

Niniejsza strategia powstała w wyniku przeprowadzenia badań potencjału turystycznego gminy Karlino na tle pozostałych gmin powiatu białogardzkiego, samego powiatu białogardzkiego oraz innych miast i gmin zrzeszonych w Związku Miast i Gmin Dorzecza Parsęty. Strategię wykonano przy pomocy różnych metod i narzędzi badawczych właściwych dla tego typu opracowań. Analizie poddane zostały dane istniejące oraz uzyskane w toku postępowania badawczego, które miały zarówno charakter ilościowy, jak i jakościowy. W skład analizowanego materiału wchodziły materiały otrzymane od gminy Karlino oraz poszczególnych badanych jednostek samorządowych (m.in. lokalne strategie działania oraz inne dokumenty źródłowe). Kolejnym źródłem danych były publikacje Głównego Urzędu Statystycznego (statystyka publiczna, zwłaszcza z zakresu charakterystyki społeczno-gospodarczej badanego obszaru oraz cech ilościowych i jakościowych ruchu turystycznego). Zakres czasowy analizowanych dokumentów obejmował ostatnie lata poprzedzające opracowywaną strategię rozwoju i promocji turystyki. Przeprowadzono wizje lokalne, wywiady oraz analizę otrzymanych materiałów źródłowych.

Na potrzeby niniejszej strategii wykonana została szczegółowa inwentaryzacja potencjału turystycznego gminy Karlino. W procesie inwentaryzacji dokonano szczegółowej identyfikacji najważniejszych elementów potencjału turystycznego: walorów przyrodniczych i antropogenicznych, infrastruktury turystycznej oraz uwarunkowań natury funkcjonalnej: struktury społecznej oraz aspektów ekonomicznych. Dokonano również analizy zróżnicowania przestrzennego ruchu turystycznego na terenie samej gminy Karlino, jak i na obszarze powiatu białogardzkiego oraz jego zmienności w skali roku. W tym celu wykorzystano dostępne dane GUS oraz informacje zebrane w terenie.

Identyfikacja i ocena potencjału turystycznego oraz analiza istniejącego zróżnicowania ruchu turystycznego były przesłankami do opracowania dostosowanych do lokalnych uwarunkowań propozycji produktów turystycznych dla badanego obszaru. Do przeprowadzenia szczegółowej inwentaryzacji zastosowano metody opisu oraz analizy statystycznej z wykorzystaniem zestawień tabelarycznych i analitycznych oraz syntetycznych opracowań kartograficznych.

Kolejnym źródłem informacji były Zogniskowane Wywiady Grupowe, za pomocą których został oceniony rozwój sektora turystycznego w gminie. W ocenie omówiono w szczególności: walory turystyczne i infrastrukturę oraz ich wykorzystanie, znaczenie i rolę turystyki w gospodarce gminy, sformułowano również propozycje kierunków działań służących rozwojowi turystyki.

Na zakończenie badania za pomocą zogniskowanych wywiadów grupowych (ZWG) sformułowano wnioski ogólne wynikające z przeprowadzonej oceny. Badanie ZWG zostało przeprowadzone przez moderatora na podstawie wcześniej stworzonego scenariusza. Uzyskane w ten sposób dane cechują się tzw. reprezentatywnością typologiczną. Oznacza to, że wnioski wypracowane na podstawie tej metody można odnosić do opinii wszystkich osób zaangażowanych w rozwój turystyki w powiecie.

Kolejną metodą badawczą zastosowaną w związku z analizą potencjału turystycznego były bezpośrednie wywiady ankietowe skierowane do wszystkich jednostek samorządu terytorialnego na terenie powiatu oraz gmin Związku Miast i Gmin Dorzecza Parsęty.

Przy opracowywaniu analizy SWOT zastosowano metodę ekspercką. Na potrzeby niniejszego opracowania posłużono się również metodą indukcji, polegająca na formułowaniu ocen i wniosków na podstawie szczegółowej analizy zjawisk. Dla potrzeb opracowania przeprowadzono zarówno analizę elementarną, jak i analizę przyczynową, a kolejnymi zastosowanymi metodami szczegółowymi były m.in. metody wnioskowania i metody prognozowania. Prowadząc pracę na opracowaniem strategii rozwoju i promocji turystyki

gminy Karlino, zastosowano również metody budowania założeń strategicznych, a przede wszystkim metody aktywnego planowania oraz wspomnianą już wcześniej metodę analizy eksperckiej.

### **1.6. Założenia do strategii – cel, zadania i zakres**

Z analizy trendów rozwoju krajowej i światowej gospodarki turystycznej wynika, że atrakcyjność turystyczna obszarów jest wypadkową pewnych zasobów wejściowych, wynikających z potencjału przyrodniczego i kulturowego obszaru oraz odpowiedniego ich wzmocnienia, poprzez wartości dodane, takie jak: jakość świadczonych usług, sprawnie funkcjonujący system informacji turystycznej, otwartość mieszkańców regionu na potrzeby turystów, pozytywny wizerunek regionu czy wyróżniki miejsc. Wartości dodane są wytwarzane przez kształtujące i obsługujące ruch turystyczny kadry oraz bezpośrednio przez mieszkańców. Trendy te stały się fundamentem do skonstruowania baterii narzędzi badawczych, które pozwolą na szczegółową analizę zarówno zasobów, potencjałów, jak i stanu funkcjonowania gospodarki turystycznej w gminie Karlino. Pogłębiona inwentaryzacja, badania dokumentów strategicznych oraz analiza wyników badań pozwolą na określenie wszystkich najistotniejszych osi priorytetowych, celów oraz działań kierunkowych.

Celem działań podjętych przez zespół badawczy Katedry Turystyki i Rekreacji Uniwersytetu Szczecińskiego było przygotowanie na zlecenie gminy Karlino, reprezentowanej przez burmistrza Waldemara Miśkę, skutecznego narzędzia planistycznego w obszarze turystyki, które wskazywałoby najważniejsze kierunki rozwoju i promocji turystyki w gminie Karlino, ze szczególnym uwzględnieniem już realizowanych działań proturystycznych oraz wskazaniem tych, które w najbliższych latach należy podjąć. Konkretnie zadania do opracowania niniejszego dokumentu zostały zawarte w umowie realizacyjnej. Zakres podjętych działań obejmował ściśle określony obszar geograficzny i administracyjny: przede wszystkim gminę Karlino, powiat białogardzki oraz Związek Miast i Gmin Dorzecza Parsęty.

## **2. Diagnoza aktualnego stanu rozwoju turystyki w gminie Karlino**

### **2.1. Inwentaryzacja walorów turystycznych**

W celu dokonania oceny potencjału turystycznego gminy Karlino, a także ostatecznego stworzenia misji strategii rozwoju turystyki na badanym obszarze, dokonano szczegółowej inwentaryzacji zasobów krajoznawczych. Spisowi poddano wszelkiego rodzaju obiekty (przyrodnicze, historyczno-kulturowe, organizacyjne i infrastrukturalne), które stanowić mogą o

potencjale turystycznym regionu. Analizy dokonano na podstawie kilku własnych wyjazdów terenowych, analizy bazy danych administracyjnych i krajoznawczych, a także informacji pozyskanych z materiałów publikowanych do tej pory i dotyczących analizowanego obszaru.

### 2.1.1. Walory przyrodnicze

Gmina Karlino w zdecydowanej większości ma charakter rolniczy i tylko 14,2% jej powierzchni zajmują lasy i tereny naturalne. Koncentrują się głównie wzdłuż dolin rzek Parsęty oraz Radwi, które są najcenniejszymi pod względem przyrodniczym miejscami na terenie gminy. Zostały one dodatkowo objęte specjalną ochroną w ramach ostoi siedliskowej NATURA 2000 „Dorzecze Parsęty”. Na terenie gminy położone są również niewielkie fragmenty dwóch innych obszarów Natura 2000 – „Dolina Radwi, Chocieli i Chotli” oraz „Warnie Bagno”.

Na terenie gminy znajduje się zaledwie 16 pomników przyrody (w tym kilka grupowych po kilkanaście lub kilkadziesiąt drzew), co stanowi najmniejszą liczbę nie tylko w powiecie białogardzkim, ale również w tej części Pomorza Zachodniego. Wszystkie pomniki przyrody mają charakter obiektów przyrody nieożywionej. Nie notuje się pomników przyrody ożywionej (np. głazów narzutowych, odkrywek geologicznych, geostanowisk itp.). Brak jest również obszarów ochrony przyrody, takich jak parki narodowe, rezerваты przyrody (z wyjątkiem niewielkiego fragmentu rezerwatu Warnie Bagno, położonego na terenie gminy Biesiekierz), parki krajobrazowe czy inne (z wyjątkiem obszarów NATURA 2000). Zestawienie zasobów / walorów przyrodniczych przedstawiono w poniższej tabeli (tab. 1.).

**Tabela 1. Zasoby przyrodnicze gminy Karlino**

Nazwa miejscowości	Pomnik przyrody	Inna forma ochrony przyrody	Pozostałe obiekty przyrodnicze / rekreacyjne
Czerwięcino			1. Starodrzew na terenie dawnego cmentarza rodowego (na wzgórzu za wsią)
Domacyno	1. Dąb szypułkowy (2 okazy)		1. Starodrzew na terenie dawnego cmentarza rodowego (na wzgórzu za wsią) 2. Park pałacowy
Garnki			1. Starodrzew na terenie dawnego cmenta-

			rza rodowego (za wsią)
Karlino			<b>1.</b> Park miejski (dawny cmentarz ewangelicki) ze starodrzewem (m.in. żywotniki, kasztanowce, lipy, dęby) <b>2.</b> Starodrzew na terenie cmentarza komunalnego (lipy) <b>3.</b> Zieleń parku miejskiego
Karścino	<b>1.</b> Grab pospolity k. kościoła, w centrum wsi		<b>1.</b> Zaniedbany cmentarz poewangelicki na końcu wsi – starodrzew, m.in. lipy <b>2.</b> Park pałacowy
Karwin	<b>1.</b> Jesion wyniosły – w centrum wsi <b>2.</b> Lipa drobnolistna (grupa trzech okazów) – nieczynny cmentarz ewangelicki przy drodze do Domacyna		<b>1.</b> Starodrzew cmentarza poewangelickiego
Kozia Góra	<b>1.</b> Lipa drobnolistna – teren dawnego cmentarza za wsią <b>2.</b> Grupa buków pospolitych – teren dawnego cmentarza za wsią		<b>1.</b> Zaniedbany cmentarz poewangelicki <b>2.</b> Park pałacowy
Krukowo	<b>1.</b> Dąb szypułkowy		<b>1.</b> Starodrzew cmentarza poewangelickiego <b>2.</b> Park pałacowy
Kowańcz			<b>1.</b> Starodrzew cmentarza poewangelickiego
Lubiechowo	<b>1.</b> Buk pospolity – park podworski <b>2.</b> Wiąz górski – park podworski <b>3.</b> Lipa drobnolistna – park podworski		<b>1.</b> Starodrzew cmentarza poewangelickiego <b>2.</b> Park pałacowy
Malonowo			<b>1.</b> Park pałacowy
Mierzyn			<b>1.</b> Starodrzew cmentarza poewangelickiego <b>2.</b> Park pałacowy
Mierzynek			<b>1.</b> Park pałacowy
Poblócie Wielkie			<b>1.</b> Starodrzew cmenta-

			rza poewangelickiego <b>2. Park pałacowy</b>
Pocznernino			<b>1. Park pałacowy</b>
Syrkowice			<b>1. Park pałacowy</b>
Wyganowo			<b>1. Park pałacowy</b>
Wietszyno	<b>1. Sosna pospolita – nieczynny cmentarz za wsią</b>		<b>1. Starodrzew cmentarza poewangelickiego</b>
Zwartowo	<b>1. Dąb szypułkowy – aleja we wsi (grupa kilkunastu drzew pomnikowych)</b>		
<b>Ponadto na terenie gminy Karlino znajdują się trzy ostoje siedliskowe NATURA 2000 (w tym dwa w bardzo niewielkim fragmencie)</b>			
<b>1. Dorzecze Parsęty (PLH320007)</b> – rzadkie bądź unikatowe w skali kraju siedliska (25) obejmujące dolinę Parsęty pomiędzy Byszynem a Karlinem, wraz z ujściowymi odcinkami Mogilnicy, Topieli, Pokrzywnicy i Radwi. Ochronie podlegają m.in.: - najlepsze w Polsce i tej części Europy warunki rozwoju tarła dla łososi, - obecność cennych przyrodniczo gatunków ryb, m.in. strzelbi potokowej, certy i węgorza, - obszar do rozrodu wydry, - liczne i zróżnicowane mokradła i torfowiska, - jedyne na Pomorzu stanowisko śledziennicy naprzeciwlistnej (w dolinie Dębnicy), - doskonale zachowane siedliska ptaków drapieżnych.			
<b>2. Dolina Radwi, Chocieli i Chotli (PLH 320022)</b> – obejmuje dolinę Radwi od Białogórzyna do Karlina, liczne zakola i starorzecza, zalewane muliste brzegi z roślinnością nitrofilną, ekstensywnie użytkowane łąki świeże, rozległe lasy łąkowe, w tym łągi olszowo-jesionowe i łągi wierzbowe w obrębie starorzeczy oraz zarośla wierzbowe i wiklinowe przy rzece; ważne obszary tarliskowe dla ryb łososiowatych; na terenie gminy Karlino występuje jedynie niewielki fragment obszaru chronionego (jego zachodni kraniec).			
<b>3. „Warnie Bagno” (PLH320047)</b> – obejmuje pozostałości jednego z największych torfowisk wysokich na Pomorzu z naturalnym jeziorem dystroficznym otoczonym dobrze zachowanym płem mszarnym (rez. Wierzchomińskie Bagno) oraz dobrze regenerującą roślinnością torfowiskową; na terenie gminy znajduje się jedynie niewielki fragment obszaru „Warnie Bagno” – pozostała część jest już na terenie powiatu koszalińskiego (gminy Będzino i Biesiekierz).			

Źródło: opracowanie własne.

### 2.1.2. Walory historyczno-kulturowe

Obszar gminy Karlino położony jest na historycznie strategicznym miejscu krzyżowania się szlaków handlowych i pielgrzymich z okresu średniowiecza. Tędy wiodł m.in. Szlak Solny, którym transportowano beczki z solą z Kołobrzegu (gdzie pozyskiwano cenny minerał metodą odparowywania solanek) w kierunku południowym, do Wielkopolski i dalej na południe Europy. Przez te tereny wiodła również trasa misji chrystianizacyjnej Ottona z Bambergu, który swoją pierwszą pielgrzymkę przez Pomorze w 1124 r. zakończył

w pobliskim Białogardzie. Tędy także wędrowali pielgrzymi do sanktuarium na Górze Chełmskiej koło Koszalina i w drugą stronę – w kierunku Europy Zachodniej i wielkich sanktuariów w Rzymie i Santiago de Compostela. Obecnie wiedzie przez teren gminy zrewitalizowany szlak Pomorskiej Drogi Świętego Jakuba – uznany przez Radę Europy za Europejski Szlak Kulturowy.

Karlino przez kilka stuleci było również jednym z najważniejszych ośrodków biskupstwa kamińskiego. W samym mieście, w widłach Parsęty i Radwi, w XIV w. wzniesiono zamek biskupi, którego pozostałości zobaczyć można do dziś. To najcenniejsze zabytki materialne architektury średniowiecznej na terenie gminy – w ruinie, ale podlegające zabezpieczeniu i stopniowej rekonstrukcji. Spośród cennej zabudowy średniowiecznej na terenie gminy należy wspomnieć o gotyckim kościele pw. św. Michała Archanioła w Karlinie, z zachowaną bryłą i sklepieniami. Większość zabudowy sakralnej i świeckiej z okresu średniowiecza uległa zniszczeniu nie tylko na terenie miasta, ale również całej gminy. Jedyne starsze kościoły można zobaczyć tylko w Karścinie (XVI w.). Pozostałe zostały wzniesione już w drugiej połowie XIX w. i na początku XX w.

Cechą charakterystyczną ziemi karlińskiej jest z pewnością obecność licznych dawnych rezydencji rodowych, w tym znanych i starych pomorskich rodzin, jak von Manteuffel (Karścino) czy von Podewils (Kozia Góra, Malonowo). Rezydencje, dwory i pałace wraz z otoczeniem parkowym stanowią ogromny, niewykorzystany potencjał historyczny i kulturowy tego regionu. Część z założeń niestety popadła w ruinę i od czasu zniszczenia (w czasie II wojny światowej oraz w okresie powojennym) nie były one rewitalizowane. Część z tych obiektów jest dziś w rękach prywatnych i nie stanowią one przedmiotu zainteresowania turystycznego.

Do ciekawych i niezwykle cennych obiektów zabytkowych należą zabytki techniki, których na terenie gminy znajduje się niewiele. Wyróżniają się pozostałości maszyn elektrowni wodnych czy młynów, które eksponowane są w Karlinie, a także dobrze zachowany most kolejowy (łukowo-przęsłowy) nad Radwią. Szczegółowe zestawienie zasobów historyczno-kulturowych przedstawiono w poniższej tabeli (tab. 2.).

**Tabela 2. Zestawienie zasobów historyczno-kulturowych na terenie gminy Karlino**

Nazwa miejscowości	Obiekt zabytkowy	Zabytek techniki	Inne
Karlino	<b>1. Gotycki kościół pw. św. Michała Archanioła</b> z pocz. XVI w.; wyposażenie – XIX-wieczny prospekt	<b>1. Most kolejowy</b> nad Radwią – z połowy XIX w., zbudowany dla kolei stargardzko-koszalińsko-	<b>1. Muzeum Ziemi Karlińskiej</b> – mieści się w neogotyckim budynku z pocz. XX w. przy ul. Szy-

	<p>organowy wraz z instrumentem, romańska kropielnica z XIII w., płyty nagrobne z XVII i XVIII w., XVIII-wieczna drewniana chrzcielnica; XIX- i XX-wieczne obrazy;</p> <p><b>2. Eklektyczny ratusz</b> z pocz. XX w;</p> <p><b>3. Pozostałości zamku biskupów kamińskich</b> w Karlinie – kamiennie-ceglane fragmenty zabudowy z XIV w. na terenie Wyspy Zamkowej (Biskupiej) w widłach Radwi i Parsęty; w skład wchodzi również <b>zabudowania gospodarcze z XIX w.</b> powstałe na fundamentach dawnych zabudowań zamkowych;</p> <p><b>4. Spichlerz</b> (ul. Szczecińska 17) z XIX w., neogotycki, w konstrukcji ryglowej wypełnionej cegłą (tzw. mur pruski);</p> <p><b>5. Tzw. Dworek Fryderyka Wilhelma</b> z XVIII w. – jeden z budynków na terenie dawnych zabudowań zamkowych na Wyspie Zamkowej;</p> <p><b>6. Zabudowa miejska</b> z XIX i pocz. XX w. – budynki mieszkalne i administracyjne w różnych stylach:</p> <ul style="list-style-type: none"> <li>- Szymanowskiego 17 – ceglany, neogotycki – obecnie siedziba m.in. Muzeum Ziemi Karlińskiej, informacji turystycznej;</li> <li>- Koszalińska 77 – neoklasycystyczny budynek z końca XIX w., bogate zdobienia; obiekt prywatny;</li> </ul>	<p>kołobrzesckiej;</p> <p><b>2. Młyn</b> nad Młynówką z XIX/XX w. z oryginalnymi zsypanami na zboże i zabytkowymi turbinami prądotwórczymi; obecnie pełni funkcję elektrowni wodnej;</p> <p><b>3. Kamień młyński</b> (kamienny wał) z poł. XIX w.; do Karlina ściągnięto go z założenia dworskiego w Połociu Wielkim; obecnie stoi na skwerze przy ul. Szymanowskiego;</p> <p><b>4. Generator oraz turbina wodna</b> z rozebranej elektrowni wodnej w Rościnie; pochodzi z lat 30. XX w.; obecnie znajduje się przy <b>Hali Sportowej Homanit Arena w Karlinie</b> Homanit Arenie – Regionalnym Centrum Turystyki i Sportu w Karlinie; obok – tablica informacyjna dotycząca obiektu;</p>	<p>manowskiego; oferuje wystawy tematyczne oraz zajęcia edukacyjne;</p>
--	--	---	---



	<p>- Koszalińska 94 – murowany, w technologii ryglowej (z wypełnieniem ceglany), kryty czarnym łupkiem; bogate zdobienia i stolarka okienna; obiekt prywatny;</p> <p>- Rynek 17 – tzw. Dom Napoleona z XVIII w, obiekt murowany, z konstrukcją ryglową;</p> <p>- Koszalińska 16 – obiekt mieszkalny z pocz. XX w., zdobienia eklektyczne z wyraźnymi wpływami secesji;</p> <p>- Koszalińska 86 – eklektyczny budynek z drugiej poł. XIX w., bogate zdobienia i oryginalna stolarka okienna, ciekawy tzw. gzyms kostkowy;</p> <p>- Konopnickiej 29 – budynek z poł. XIX wieku w konstrukcji ryglowej;</p>		
Karścino	<p><b>1. Kościół pw. MB Częstochowskiej</b> z poł. XVI w., przebudowany w XIX w., kamienno-ceglany z dobudowaną wieżą; wyposażenie – ołtarz główny, barokowy z XVII w., ambona z XVII/XVIII w., chrzcielnica z XVI w., epitafia rodowe von Mateufflów z XVIII w.</p> <p><b>2. Neoklasycystyczny pałac</b> z pocz. XIX w., należący do rodów von Manteuffel (początkowo) i von Gaudecker, częściowo zniszczony po II wojnie światowej i działalności PGR;</p>		<b>1. Park pałacowy</b> z XVIII w. z elementami romantycznego parku krajobrazowego;
Karlisko	<b>1. Neoklasycystyczny dwór</b> z XIX w.; moc-		

	no zmieniony w strukturze architektonicznej; własność prywatna;		
Karwin	<b>1. Neogotycki kościół</b> pw. św. Kazimierza z początku XX w., wyposażenie – współczesne z wyjątkiem trzech gotyckich rzeźb z dawnego ołtarza (XVI w.), renesansowej chrzcielnicy z XVI w. i elementów witraży autorstwa Joachima Manteuffla z XVI w.; organy Gruneberga ze Szczecina;		<b>1. Nieczynny cmentarz</b> ewangelicki przy drodze do Domacyna
Krukowo	<b>1. Tzw. pałac</b> z XIX w. rodu von Gaudecker, przebudowany współcześnie i zamieniony na mieszkania prywatne; <b>2. Ruiny kościoła</b> z XIX w.;		<b>1. Park pałacowy</b> z XVIII w. rodu von Gaudecker
Lubiechowo	<b>1. Neogotycki kościół</b> pw. św. Józefa Oblubieńca NMP z drugiej połowy XIX w., wyposażenie neogotyckie z XIX i pocz. XX w.; <b>2. Neoklasycystyczny pałac</b> z poł. XIX w., do 2014 r. w ruinie, obecnie odbudowany; charakterystyczna budowla na planie kwadratu z ośmiobocznymi wieżami w narożnikach i ciekawym belwedrem w dachu; <b>3. Chałupy</b> w konstrukcji szkieletowej (ryglowej) z XIX w.; <b>4. Budynek mieszkalny</b> z elementami secesji z pocz. XX w.		<b>1. Park przypałacowy</b> z XIX w., założenie naturalistyczne z założonymi polanami i unikatowymi gatunkami – m.in. daglezie, cisy, żywotniki, dęby czerwone; <b>2. Grodzisko</b> nad brzegiem Parsęty (ok. 1,5 km na północ od wsi) z VII/VIII w.
Kozia Góra	<b>1. Zespół pałacowo-folwarczny</b> z pocz. XIX w. należący do rodu von Podewils – w stanie ruiny, obecnie odbudowywany; <b>pałac</b>		<b>1. Park</b> dworski z XVIII w. w stylu krajobrazowo-romantycznym;

	<p>neogotycki w formie romantycznego zamku warownego z charakterystyczną elewacją zachodnią, bogato zdobioną; ruiny <b>kaplicy grobowej</b> (mauzoleum rodowe) z XIX w.; <b>zabudowania gospodarcze</b> (spichlerz, obora) ryglowe, z XIX w., gorzelnia;</p> <p><b>2. Murowane czworaki</b> z pocz. XX wieku;</p>		
Malonowo	<b>1. Zniszczony dwór</b> rodu von Podewils z XVIII/XIX w.; obecnie opuszczony;	<b>1. Nieczynny młyn wodny</b> z pocz. XX w.	<b>1. Park dworski</b> nad Młynówką z końca XIX w.;
Mierzyn	<b>1. Neogotycki kościół</b> z XIX w. (przebudowany z wcześniejszej XV-wiecznej świątyni); cenne wyposażenie: barokowe figury z XVII w.; XIX-wieczne obrazy (w tym jeden wyjątkowy – przedstawiający Marcina Lutra) i witraże;		<b>1. Naturalistyczny park</b> podworski z XIX w.;
Mierzynek	<b>1. Dwór</b> eklektyczny z XIX w., dawna własność rodziny Scheunemann, obecnie własność prywatna (nieudostępny do zwiedzania); ryglowo-murowany;		<b>1. Park dworski</b> z XIX w. z założeniem dawnego sadu owocowego;
Poblocie Wielkie	<b>1. Neoklasycystyczny dwór</b> z XIX w. z zadbanym otoczeniem – obecnie własność prywatna;		<b>1. Park dworski</b> z XVIII w. z alejami drzew i unikatowymi gatunkami, m.in. daglezi;
Poczernino	<b>1. Neoklasycystyczny dwór</b> z pocz. XX w., własność prywatna – mocno zniszczony;		<b>1. Park dworski</b> z XIX w. z egzotycznymi gatunkami drzew – m.in. choina kanadyjska, daglezi;
Syrkowice	<b>1. Neoklasycystyczny dwór</b> z XIX w. z mocno zatartymi cechami obiektu rezydencjonalnego; własność prywatna;		<b>1. Park dworski</b> z końca XIX w., zachowany układ parku z wieloma gatunkami egzotycznymi, część parku podzielono na ogródki;

Zwartowo			<b>1. Park podworski</b> z XIX w. o charakterze krajobrazowym;
Domacyno			<b>1. Statua Matki Bożej Królowej Świata</b> z 1995 r. autorstwa Eduardo Castrillo, jako dar społeczeństwa filipińskiego dla Polaków; miejsce pielgrzymkowe z zadbanym otoczeniem, ławkami i niewielką polaną; tablice informacyjne dotyczące historii figury;

Źródło: opracowanie własne.

## 2.2. Zagospodarowanie turystyczne – infrastruktura materialna dla rozwoju turystyki w gminie Karlino

Bliskość Koszalina i położenie Karlina na trasie drogi krajowej nr 6 (Szczecin–Gdańsk) i drogi wojewódzkiej nr 163 (Kołobrzeg–Wałcz) sprawiają, że zarówno samo miasto, jak i teren gminy mają charakter tranzytowy, a przejezdni nie zatrzymują się tu nawet na krótki postój o charakterze krajoznawczym czy rekreacyjnym. Przekłada się to na infrastrukturę i bazę turystyczną (noclegową i gastronomiczną), która na terenie gminy jest niezwykle uboga. Jedynym większym obiektem hotelowo-gastronomicznym jest Kompleks Wypoczynkowy Petrico w Krzywopłotach. W kilku okolicznych wsiach znajdują się dodatkowo gospodarstwa agroturystyczne (Garnki, Kowańcz) lub wynajmowane są pokoje gościnne (Domacyno, Lubiechowo, Karlino, Karścino). W samym Karlinie funkcjonuje również niewielkie pole namiotowe z miejscami do karawangu, położone w bezpośrednim sąsiedztwie przystani kajakowej nad Radwią.

Niewiele bardziej rozbudowana jest baza gastronomiczna, obejmująca w zasadzie jedynie lokale na terenie miasta Karlino. Ich spis przedstawia tabela poniżej (tab.3).

**Tabela 3. Turystyczne zasoby infrastrukturalne na terenie gminy Karlino**

Miejscowość	Baza noclegowa	Baza gastronomiczna	inne
Karlino	1. Kompleks Wypoczynkowy Petrico Park Krzywopłoty 2. Pokoje gościnne –	1. Kompleks Wypoczynkowy Petrico Park Krzywopłoty 2. Bar „City” – ul.	1. Towarzystwo miłośników Parsęty (z siedzibą w Białogardzie)

	Leokadia Paszkowska, ul. Moniuszki 12 <b>3.</b> Wynajem pokoi – Arkadiusz Czarnecki, ul. Moniuszki 10, Karlino <b>4.</b> Pole Namiotowe „Wodnik” nad Radwią – ul. Nadbrzeżna 1 <b>5.</b> Miejsca do caravanningu „Wodnik” nad Radwią – ul. Nadbrzeżna 1	Wojska Polskiego 1 <b>3.</b> Kebab „U Michasa” – ul. Chopina 2A <b>4.</b> Avin – Kebab <b>5.</b> Centrum Rozrywki MK Bowling HO-MANIT ARENA, ul. Kościuszki, Karlino	<b>2.</b> Związek Miast i Gmin Dorzecza Parsęty <b>3.</b> LOT Dorzecza Parsęty <b>4.</b> Karlińskie Towarzystwo Wędkarskie – Srebro Parsęty
Daszewo	<b>1.</b> Gospodarstwo agroturystyczne „Wojtula” – Urszula i Wojciech Dziubińscy		
Karścino	<b>1.</b> Gospodarstwo Agroturystyczne – Marzanna Dojka		
Kowańcz	<b>1.</b> Agroturystyka „Kaprysty”		
Lubiechowo	<b>1.</b> Pokoje gościnne – Tomasz Kołodziej <b>2.</b> Pokoje gościnne – Natalia Przygodzka		

Źródło: opracowanie własne.

Dobrze rozbudowana infrastruktura (tab. 4) stanowić może doskonały potencjał rozwoju ruchu turystycznego i rekreacji w regionie. Teren gminy Karlino dysponuje w tym zakresie niewielką przystanią kajakową nad Radwią oraz placem rekreacyjnym, służącym przede wszystkim mieszkańcom, a nie osobom przyjezdnym. Wyjątkowym miejscem rekreacyjnym nie tylko miasta, ale i całej gminy i terenów sąsiednich jest nowoczesna hala widowiskowo-sportowa Homanit Arena – Regionalne Centrum Turystyki i Sportu, przy ul. Kościuszki w Karlinie. To nie tylko miejsce do uprawiania różnego rodzaju sportów (gier zespołowych), boisko do squasha, gabinety odnowy biologicznej, sauny, kręgielnia, ścianka wspinaczkowa itp., ale również miejsce organizowania dużych imprez rozrywkowych, kulturalnych i sportowych.

Dużym atutem gminy jest obecność w przestrzeni kilku znakowanych szlaków turystycznych (głównie pieszych i rowerowych), o ponadregionalnym znaczeniu, uczęszczanych również przez osoby spoza regionu. Należą do nich m.in. oznakowany i dobrze opisany szlak Pomorskiej Drogi Świętego Jakuba oraz czerwony Szlak Solny. Dużym zainteresowaniem cieszy się również nowoczesny szlak rowerowy poprowadzony nasypem dawnej kolejki wą-

skotorowej. Szlak ten jest oznakowany i wyposażony w niezbędną infrastrukturę, jak drogowskazy, miejsca postoju, asfaltowe ścieżki itp.

**Tabela 4. Zestawienie urządzeń turystycznych i szlaków na terenie gminy Karlino**

Miejscowość	Szlaki turystyczne	Obiekty turystyczno-rekreacyjne	Inne
Karlino		<ol style="list-style-type: none"> <li>1. Przystań kajakowa „Wodnik” – ul. Nadbrzeżna 1</li> <li>2. Hala sportowa HOMANIT Arena, Regionalne Centrum Sportu i Turystyki, ul. Kościuszki 1A;</li> <li>3. Plac rekreacyjny – ul. Konopnickiej;</li> </ol>	
<b>Szlak rowerowy „Szlakiem pałaców i parków”</b>	Białogard – Zwnisław – Trzebiele – Redlino – <b>Lubiechowo – Kozia Góra – Karścino – Krukowo – Domacyno</b> – Stanomino – Łęczno – Białogard		
<b>Szlak rowerowy „Wzdłuż Parsęty”</b>	Kołobrzeg – Budzistowo – Obroty – Bogucino – Czernin – Bardy – Włoszibórz – Kłoptowo – Wrzosowo – <b>Mierzyn – Karlino</b> – Białogard – Żyletkowo – Dobrowo – Podborsko – Osówko – Wicewo – Sadkowo – Motarzyn – Krosino – Sucha – Wielawino – Storkowo – Radomyśl – Parsęcko (źródła Parsęty)		
<b>Szlak rowerowy Kołobrzeg – Karlino – Bobolice</b>	Kołobrzeg – Zieleniewo – Rościęcino – Charzyno – Ołużna – Ząbrowo – Świelubie – <b>Pobłocie Wielkie – Karścino – Karlino</b> – Białogard – Żyletkowo – Dobrowo – Modrolas – Tychowo – Czarnkowo – Nosibądy – Dzięciołowo – Ujazd – Dobrociechy – Głodowa – Bobolice		
<b>Szlak rowerowy „Po nasypie kolejki wąskotorowej”</b>	Gościno – <b>Pobłocie Wielkie – Lubiechowo – Karlino</b> – Brzeźno		
<b>Szlak pieszy SZLAK SOLNY</b>	Czerwony szlak turystyczny PTTK: Kołobrzeg – <b>Karlino</b> – Białogard – Czaplinek		
<b>Szlak pieszo-rowerowy POMORSKA DROGA ŚWIĘTEGO JAKUBA</b>	Białogard – <b>Karlino – Lubiechowo</b> – Gościno – Kołobrzeg		
<b>Szlak kajakowy Nieoznakowany Karlino - Kołobrzeg</b>	Białogard – <b>Karlino</b> – Kołobrzeg  Szlak kard. Karola Wojtyły.		

Źródło: opracowanie własne.

Imprezy, jarmarki, konkursy i wydarzenia o charakterze regionalnym podnoszą znacząco atrakcyjność turystyczną miejsca. Dobrze wypromowane stanowią często magnes przy-

ciągający i zatrzymujący w regionie niekiedy całkiem pokaźną liczbę przyjezdnych. Na terenie gminy Karlino odbywa się wiele różnego rodzaju wydarzeń, ale w większości są skierowane do mieszkańców i nie mają potencjału turystycznego. Największymi i najbardziej medialnymi wydarzeniami są Bieg Papieski i Noc Świętojańska, które przyciągają odwiedzających z całego regionu, a także tradycyjny Rajd Samochodowy „Monte Karlino”, który corocznie w marcu przyciąga rzesze miłośników automobilizmu, jak również ciekawych wrażeń sportowych turystów. To z pewnością jedno z bardziej medialnych wydarzeń na terenie gminy – prawdziwa wizytówka miasta. Do pozostałych wydarzeń o charakterze również turystycznym można zaliczyć spotkania w Domacynie (turystyka religijna i pielgrzymkowa) a także Święto Troci i Łososia połączone z konkursem wędkarskim w dolinie Radwi i Parsęty – niezwykle atrakcyjnym miejscu dla miłośników rekreacji wodnej i wędkowania (tab. 5).

**Tabela 5. Wydarzenia o charakterze turystycznym odbywające się na terenie gminy Karlino**

Miejscowość	Wydarzenia o charakterze turystycznym (kulturowe, religijne, sportowe, historyczne i inne)
Karlino	<p><b>Rajd Monte Karlino</b> – marzec; tradycyjny rajd samochodowy odbywający się na trasie Koszalin – Karlino od 1971 r. Jest to jeden z najstarszych tego typu rajdów w Polsce.</p> <p><b>Święto Troci i Łososia</b> – początek lipca (pierwszy weekend) – konkursy wędkarskie m.in. na łówiskach na Parsęcie i Radwi na odcinkach: Bardzolino–Karlino i Karlino–Lubiechowo</p> <p><b>Noc Świętojańska</b> – tradycje słowiańskiego dziedzictwa kulturowego regionu, co roku barwnie przedstawiane podczas festynu nad Radwią w Karlinie.</p> <p><b>Przeгляд Piosenki Prawdziwej</b> – odbywający się od 2014 roku coroczny przegląd piosenki czasów reżimu komunistycznego.</p>
Domacyno	<p><b>Bieg Papieski</b> na trasie Domacyno–Karlino – międzynarodowa impreza, która odbywa się od 2001, w czerwcu, na pamiątkę pobytu papieża Jana Pawła II w Koszalinie – większa część imprezy odbywa się w Karlinie.</p> <p><b>Spotkanie religijne</b> (z inicjatywy Stowarzyszenia na rzecz Rozwoju Domacynskiego Ośrodka Spotkań) w rocznicę poświęcenia figury Matki Bożej Królowej Pokoju – październik.</p>

Źródło: opracowanie własne.

### 2.3. Ocena stanu rozwoju turystyki w gminie za pomocą zogniskowanych wywiadów grupowych

Ocenę stanu rozwoju turystyki w gminie zaprezentowano w postaci raportu końcowego z badania opinii przedstawicieli administracji publicznej, przedsiębiorców turystycznych i działaczy stowarzyszeń turystycznych z terenu gminy Karlino, który został opracowany na podstawie analizy zogniskowanych wywiadów grupowych.

Badanie opinii z użyciem metody zogniskowanych wywiadów grupowych (wywiadów fokusowych, fokusów) odbyło się w Karlinie w dniu 29 września 2017 r. Przeprowadzono dwa wywiady. W pierwszym fokusie wzięło udział 7 osób, a w drugim 4 osoby. Do wzięcia udziału zaproszone osoby związane zawodowo bądź w inny sposób zainteresowane rozwojem turystyki na terenie gminy Karlino. Celem badania było uzyskanie informacji na temat oceny możliwości rozwoju turystyki przez mieszkańców gminy, którzy są najbardziej tym problemem zainteresowani. Wyniki tego badania uzupełniają przeprowadzoną inwentaryzację walorów turystycznych gminy o bardzo ważny element. Jest nim postrzeganie potencjału turystycznego gminy Karlino, wynikające m.in. z poziomu świadomości społecznej i zaangażowania w rozwój turystyki. W celu wyjaśnienia tego zagadnienia sformułowano trzy główne problemy, które zostały zidentyfikowane w trakcie ZWG, oraz wyciągnięto wynikające z przedstawionej analizy wnioski.

Główne problemy:

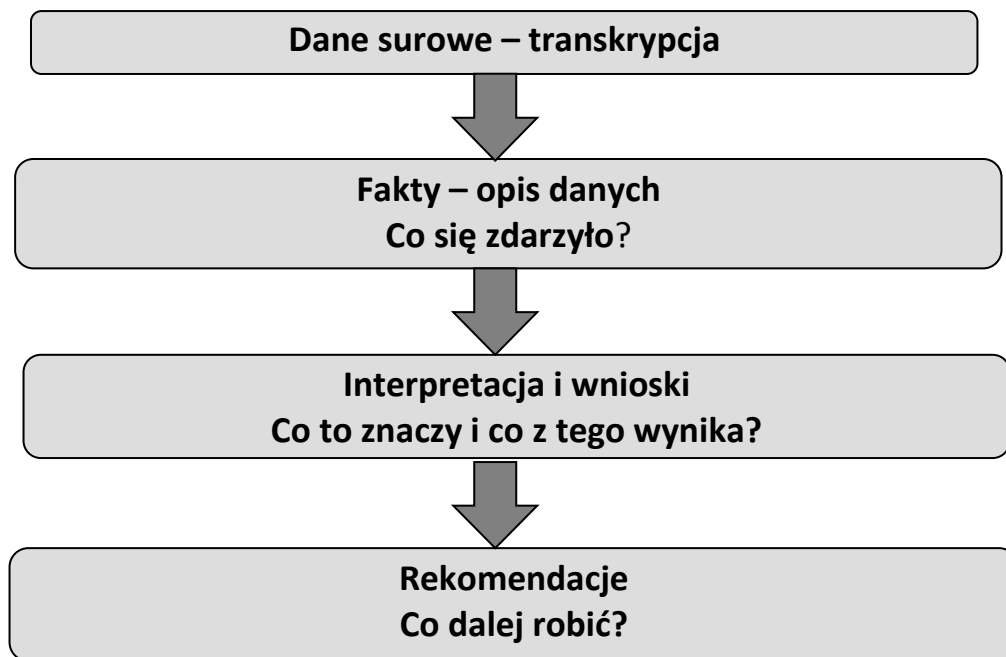
- **Ocena walorów turystycznych i infrastruktury oraz ich wykorzystanie.**
- **Rola turystyki w gospodarce gminy.**
- **Wskazywane kierunki działań służące rozwojowi turystyki.**

Badanie za pomocą Zogniskowanych Wywiadów Grupowych następowało wg etapów zaprezentowanych na ryc. 1. Treść wywiadów została nagrana za pomocą dyktafonu. Łącznie zapis objął 34 strony tekstu formatu A4.

Następnie przeprowadzono analizę tekstu pod kątem wybranych fraz najlepiej ilustrujących poglądy prezentowane przez uczestników ZWG. Wybrane fragmenty tekstu zostały uporządkowane w dwóch zestawieniach tabelarycznych osobno dla każdego ZWG.

Poniżej zaprezentowano interpretację zebranego materiału oraz wnioski częściowe. Na zakończenie przedstawiono rekomendacje wynikające z analizy uzyskanych wyników.





Ryc. 1. Etapy analizy wyników zogniskowanych wywiadów grupowych  
Źródło: opracowanie własne.

### **2.3.1. Wnioski**

#### **2.3.1.1. Walory turystyczne**

W ocenie uczestników ZWG walory turystyczne gminy Karlino mają zarówno charakter przyrodniczy, jak i antropogeniczny. Wśród tych pierwszych wyróżniają się rzeki Parsęta i Radew, które umożliwiają rozwój turystyki kajakowej i wędkarskiej. Atrakcyjne elementy krajobrazu oraz położenie geograficzne gminy na skrzyżowaniu ponadregionalnych i międzynarodowych tras rowerowych sprzyja turystyce rowerowej. Na terenie gminy nie ma walorów dla turystyki wypoczynkowej w postaci zbiorników wodnych.

Wśród walorów kulturowych dominują zabytki o znaczeniu lokalnym bądź regionalnym w postaci kościołów, pałaców i pozostałości zamku biskupiego w Karlinie. Elementami wyróżniającymi się na tym tle są wydarzenia organizowane na terenie gminy, związane z turystyką wędkarską, motorową i sportową, które wykorzystują lokalną infrastrukturę turystyczną. Potencjalnym walorem kulturowym typu wydarzenie, o znaczeniu ogólnopolskim lub nawet międzynarodowym, może być erupcja ropy naftowej z grudnia 1980 r. Jednakże wykorzystanie tego wydarzenia do stworzenia atrakcji turystycznej wymaga znacznych nakładów finansowych.

#### **2.3.1.2. Znaczenie gospodarcze turystyki w gminie**

Rozwój turystyki jest postrzegany jako jeden z najważniejszych potencjalnie kierunków służących podnoszeniu jakości życia mieszkańców. Obecnie ze względu na niewielki stopień wykorzystania istniejących walorów oraz skromną bazę noclegową turystyka jako źródło dochodu mieszkańców ma marginalne znaczenie. Położenie gminy na skrzyżowaniu obecnych dróg: krajowej nr 6 Szczecin – Gdańsk i wojewódzkiej nr 163 Poznań – Kołobrzeg sprzyjało dotychczas rozwojowi turystyki tranzytowej i jednodniowym pobytom turystów przebywających nad morzem. Budowana właśnie droga ekspresowa S-6 będzie przebiegać w odległości ok. 20 km na północ od granic gminy, a budowana w przyszłości droga S-11 – ok. 20 km na wschód, co zapewne zdecydowanie wpłynie na zmniejszenie ruchu tranzytowego przez teren gminy. Budzi to obawy o dalszy wzrost ruchu turystycznego w gminie, a co za tym idzie – o wzrost dochodów z turystyki. Respondenci upatrują możliwości dalszego rozwoju turystyki na obszarach wiejskich, jednak mają świadomość istniejących ograniczeń.

### **2.3.1.3. Kierunki działań służące rozwojowi turystyki**

Podstawowym działaniem w tym zakresie, zdaniem uczestników wywiadów, jest podnoszenie świadomości mieszkańców gminy i ich aktywizacja społeczno-zawodowa poprzez turystykę. W tym celu gmina powinna podjąć działania organizacyjne i instytucjonalne, które będą służyły zwiększeniu zaangażowania mieszkańców w działania proturystyczne, rozszerzeniu współpracy pomiędzy podmiotami turystycznymi działającymi na terenie gminy, promocji lokalnych walorów i infrastruktury turystycznej. Wiodącym przedsięwzięciem w gminie, z którym respondenci wiążą duże nadzieje, ma być powstanie „Karlińskiego Kuwejt”, zwanego również „Muzeum Wybuchu Ropy” bądź „Centrum Nauki i Techniki Energia”, którego celem ma być upamiętnienie wydarzenia z 1980 r. W opinii uczestników ZWG było to jedyne wydarzenie w historii gminy, które może zostać wykorzystane do stworzenia jej unikatowego i pozytywnego wizerunku w skali ogólnopolskiej a nawet międzynarodowej, a przez to dać impuls do zdecydowanego przyspieszenia rozwoju społeczno-gospodarczego gminy.

## **2.4. Analiza czynników wpływających na rozwój turystyki**

### **2.4.1. Formy i rodzaje turystyki występujące w gminie Karlino**

Bazując na stosunkowo licznych zasobach przyrodniczych i antropogenicznych, jak również wykorzystując istniejącą bazę infrastrukturalną regionu, gmina Karlino stworzyła warunki do rozwoju kilku podstawowych form i rodzajów turystyki. Ich zróżnicowanie zależne jest nie tylko od ilości i jakości odpowiednich dla poszczególnych typów walorów, ale również od lokalnych czy regionalnych uwarunkowań ruchu turystycznego, a nawet warunków pogodowych czy zwyczajnej „mody” na podróżowanie w określonym celu lub

w określony sposób. Analizy ruchu turystycznego oraz szczegółowa inwentaryzacja zasobów na terenie badanej gminy wskazują na duży, choć w znacznym stopniu niewykorzystywany potencjał kształtowania się różnych rodzajów aktywności turystycznej. Obecnie obserwuje się tu funkcjonowanie następujących form turystyki, realizowanych głównie w trzech obszarach motywacyjnych – **poznawczym, turystyki aktywnej i kwalifikowanej**, jak również **religijnej i kulturowej**:

- a) turystyka poznawcza – na terenie gminy realizowana w bardzo niewielkim stopniu, głównie poprzez tranzytowe wycieczki krajoznawcze w kierunku Kołobrzegu, Koszalina (i dalej) oraz częściowo Białogardu;
- b) turystyka aktywna i kwalifikowana – piesza, rowerowa – realizowana jest na podstawie istniejących znakowanych szlaków turystycznych (głównie rowerowych i w mniejszym stopniu pieszych); ta forma turystyki ma w regionie charakter rekreacyjno-wypoczynkowy i dotyczy głównie mieszkańców gminy oraz przyjezdnych z sąsiednich gmin oraz pobliskiego Koszalina czy Białogardu; wycieczki rowerowe lub marsze piesze realizowane są także wzdłuż szlaku tematycznego – Pomorskiej Drogi Świętego Jakuba;
  - turystyka kajakowa wzdłuż doliny Parsęty i Radwi;
  - turystyka wędkarska – wzdłuż doliny Parsęty i Radwi;
- c) turystyka religijna – bazująca głównie na miejscu pielgrzymkowym związanym z figurą Matki Bożej Królowej Świata w Domacynie i organizowanych w tym miejscu wydarzeniach religijnych, jak również (w mniejszym stopniu) związana z przebiegiem szlaku pielgrzymiego – Pomorskiej Drogi Świętego Jakuba;
- d) turystyka wydarzeń (eventowa) – związana przede wszystkim z organizacją tradycyjnego rajdu samochodowego Monte Karlino oraz corocznego Festiwalu Troci i Łososia, połączonego z zawodami wędkarskimi w dolinach Parsęty i Radwi; do wydarzeń będących przedmiotem zainteresowania turystów zaliczyć również należy wydarzenia o charakterze religijnym, odbywające się co roku w Domacynie.

#### **2.4.2. Ruch turystyczny na terenie gminy Karlino**

Analiza ruchu turystycznego w ujęciu gminnym jest bardzo ograniczona, gdyż oficjalne dane dotyczące wykorzystania miejsc w obiektach zbiorowego zakwaterowania oraz liczba udzielonych noclegów opierają się na danych, które wybiórczo gromadzi Główny Urząd Statystyczny oraz niektóre obiekty turystyczne i rekreacyjne funkcjonujące na danym terenie, (np. Homanit Arena – Regionalne Centrum Turystyki i Sportu). Dlatego też podstawą do analizy wielkości i dynamiki ruchu turystycznego na terenie gminy Karlino są dane pochodzące z

Głównego Urzędu Statystycznego w Szczecinie, przedstawione w różnych publikacjach statystycznych (np. Turystyka w województwie zachodniopomorskim w latach 2013-2015, Województwo Zachodniopomorskie 2016). Jednakże dostępne źródła nie pozwalają w pełni ocenić właściwej wielkości analizowanego ruchu turystycznego na badanym obszarze gminy Karlino. Większość tabel pokazuje dane na temat turystyki, tj. m.in. liczby obiektów noclegowych czy liczby turystów (korzystających z obiektów turystycznych) w powiecie białogardzkim na tle turystyki województwa zachodniopomorskiego. Znikoma liczba obiektów noclegowych (według statystyk tylko jeden obiekt rejestrowany) pozwala ograniczyć analizę do wielkości ogólnych, tj. tylko powiatowych. Brak prowadzonych badań lokalnego rynku turystycznego, m.in. w zakresie analizy wielkości ruchu turystycznego przyjazdowego, utrudnia właściwe oszacowanie wskaźników turystycznych na terenie gminy Karlino, przez co nie można stwierdzić z dużą dokładnością, ilu turystów przebywa na terenie gminy Karlino i w jakich miesiącach. Brak jest informacji na temat sezonowości czy też udziału mieszkańców w konsumpcji oferowanych przez gminę usług turystycznych.

**Tabela 6. Turystyczne obiekty noclegowe w powiecie białogardzkim na tle województwa zachodniopomorskiego w latach 2013-2015**

	Ogółem			W tym całoroczne		
	2013	2014	2015	2013	2014	2015
<b>Województwo zachodniopomorskie</b>	1293	1322	1299	478	467	462
<b>Powiat białogardzki</b>	3	4	4	3	4	4

Źródło: Turystyka w województwie zachodniopomorskim w latach 2013-2015, GUS, Szczecin 2016.

**Tabela 7. Miejsca noclegowe w turystycznych obiektach noclegowych w powiecie białogardzkim na tle województwa zachodniopomorskiego w latach 2013-2015**

	Ogółem			W tym całoroczne		
	2013	2014	2015	2013	2014	2015
<b>Województwo zachodniopomorskie</b>	119 886	121 617	120 603	51 948	51 628	51 968
<b>Powiat białogardzki</b>	231	264	266	231	264	266

Źródło: Turystyka w województwie zachodniopomorskim w latach 2013-2015, GUS, Szczecin 2016.

**Tabela 8. Korzystający z noclegów i udzielone noclegi w turystycznych obiektach noclegowych w powiecie białogardzkim na tle województwa zachodniopomorskiego w latach 2013-2015**

	Korzystający	Udzielone noclegi

	2013	2014	2015	2013	2014	2015
<b>Województwo zachodniopomorskie</b>	2 090 104	2 247 662	2 377 156	11 221 437	11 919 404	12 330 057
<b>Powiat białogardzki</b>	8436	10 207	10 746	17 987	21 814	21 758

Źródło: Turystyka w województwie zachodniopomorskim w latach 2013-2015, GUS, Szczecin 2016.

**Tabela 9. Turystyczne obiekty noclegowe oraz ich wykorzystanie w 2015 roku**

	Obiekty	Miejsca noclegowe	Korzystający		Udzielone noclegi		Stopień wykorzystania miejsc noclegowych	Stopień wykorzystania pokoi
			Ogółem	Turyści zagraniczni	Ogółem	Turyści zagraniczni	%	
Województwo zachodniopomorskie	1299	120 603	2 377 156	577 099	12 330 057	2 961 636	48,3	56,3
Powiat białogardzki	4	266	10 746	195 537	21758	1607	22,6	46,2
Gmina Karlino	1	92	-	-	-	-	-	-

Źródło: Turystyka w województwie zachodniopomorskim w latach 2013-2015, GUS, Szczecin 2016.

**Tabela 10. Wskaźniki turystyczne w powiecie białogardzkim na tle województwa zachodniopomorskiego**

Wyszczególnienie	Wskaźniki						Liczba turystycznych obiektów noclegowych na 100 km <sup>2</sup>
	Gęstości		Intensywności ruchu turystycznego		Funkcji turystycznej miejscowości	Rozwoju bazy noclegowej	
	Bazy noclegowej	Ruchu turystycznego	Schneidera	Charvata			
2013	5,2	91,3	121,5	652,6	7,0	17,4	5,6
2014	5,3	98,2	130,8	693,8	7,1	18,5	5,8
2015	5,3	103,8	138,7	719,4	7,0	19,7	5,7
Powiat białogardzki	0,3	12,7	22,1	44,8	0,5	40,4	0,5

Źródło: Turystyka w województwie zachodniopomorskim w latach 2013-2015, GUS, Szczecin 2016.

Średnia gęstość bazy noclegowej w 2015 r. wyniosła w województwie zachodniopomorskim 5,3 miejsca noclegowego na 1 km<sup>2</sup> powierzchni województwa. Powiat białogardzki plasuje się dużo poniżej średniej, a wskaźnik dla tegoż obszaru wynosi tylko 0,3. Im lepiej rozwiniętą funkcję turystyczną ma dany obszar, tym wskaźnik gęstości jest wyższy.

Analizując liczbę turystów korzystających z obiektów noclegowych w ciągu roku w przeliczeniu na 1 miejsce noclegowe (wskaźnik rozwoju bazy noclegowej), zauważyć można zróżnicowanie między województwem a powiatem białogardzkim. Dla powiatu białogardzkiego wskaźnik rozwoju bazy noclegowej wynosi 40,4, natomiast dla województwa zachodniopomorskiego 19,7.

gardzkiego wskaźnik ten wynosi 40,4 (średnia dla województwa zachodniopomorskiego to 19,7).

Wskaźnik intensywności ruchu turystycznego według Schneidera ukazuje liczbę turystów przypadającą na 100 mieszkańców danego obszaru. W 2015 r. dla powiatu białogardzkiego wskaźnik ten wynosił 22,1 przy średniej w województwie zachodniopomorskim wynoszącej 138,7.

### 2.4.3. Polityka władz gminy Karlino i powiatu białogardzkiego oraz Związku Miast i Gmin Dorzecza Parsęty w zakresie organizacji i rozwoju turystyki – analiza potencjału instytucjonalnego

**Tabela 11. Aktywność władz gminy Karlino oraz poszczególnych gmin powiatu białogardzkiego w zakresie turystyki na podstawie badania ankietowego**

<b>Rodzaj aktywności</b>	<b>Karlino</b>	<b>Tychowo</b>	<b>Powiat białogardzki</b>
<b>Strategia rozwoju turystyki</b>	nie	nie	nie
<b>Turystyka jako aktywność w innej obowiązującej strategii</b>	tak	tak	tak
<b>Działania ukierunkowane na aktywizację turystyczną gminy:</b>	tak	tak	nie
a) system zachęt i preferencji dla inwestujących w sektor turystyczny w gminie	-	-	-
b) promocja turystyki i produktów turystycznych gminy	tak	-	-
c) realizacja partnerstwa publiczno-prywatnego w obszarze turystyki	-	-	-
d) inwestycje gminne o charakterze infrastrukturalnym	tak	tak	-
e) organizacja kursów języków obcych (w tym języka niemieckiego) dla mieszkańców gminy i pracowników branży turystycznej	tak	-	-
f) organizacja kursów umożliwiających zmianę zawodu dla osób bezrobotnych, w tym kursy z zakresu przedsiębiorczości i zakładania działalności gospodarczej	tak	-	-
g) współpraca z organizacjami turystycznymi o zasięgu lokalnym, regionalnym, centralnym i transgranicznym	tak	-	-
h) oznakowanie dróg, tras, obiektów turystycznych (własne, we współpracy lub w ramach oznakowania centralnego)	tak	tak	-
i) przygotowywanie miejsc do uprawiania sportu i rekreacji	tak	tak	-
j) dbałość o czystość i estetykę gminy	tak	tak	-
<b>System zachęt i preferencji dla inwestujących w sektorze turystycznym:</b>	tak	tak	-
a) preferencje podatkowe	tak	tak	-

b) przyspieszenie procedury administracyjnej	-	tak	-
c) oferowanie pod inwestycje terenów atrakcyjnych turystycznie	tak	-	-
d) uzbrajanie terenów przeznaczonych pod inwestycje turystyczne	-	-	-
<b>Działania ukierunkowane na wydłużenie sezonu turystycznego w gminie:</b>	tak	tak	-
a) organizacja imprez sportowych poza sezonem	tak	tak	-
b) organizacja imprez artystycznych i rekreacyjnych poza sezonem	tak	tak	-
c) inwestycje gminne	tak	-	-
d) nie podejmujemy żadnych działań tego typu	-	-	-
<b>Jednostka organizacyjna zajmująca się sprawami turystyki</b>	<b>Referat Promocji i Rozwoju Gospodarczego</b>	<b>Inspektor ds. Rozwoju Gospodarczego Gminy</b>	<b>Wydział Edukacji, Kultury, Turystyki i Promocji Starostwa Powiatowego w Białogardzie</b>
<b>Formy promocji turystycznej:</b>	tak	tak	tak
a) udział w targach krajowych	-	-	-
b) udział w targach zagranicznych	-	-	-
c) wydawanie katalogów, folderów itp.	tak	tak	-
d) reklama prasowa, radiowa, telewizyjna	tak	tak (prasowa)	-
e) internet (własna strona WWW)	tak	tak	tak
<b>Gminne inwestycje turystyczne o charakterze infrastrukturalnym</b>	tak	tak	nie
<b>Pozyskiwanie środków finansowych z Unii Europejskiej na przedsięwzięcia w obszarze turystyki</b>	tak	tak	tak
<b>Współpraca w zakresie turystyki</b>	tak	tak	tak
a) sąsiednie gminy	Sąsiednie gminy, gminy z terenu powiatu białogardzkiego, Białogard i Tychowo		Karlino, Tychowo, Białogard
b) partnerzy zagraniczni	gminy partnerskie niemieckie – Wolgast i Dargun	Gmina Neverin – Niemcy	-
c) organizacje turystyczne lub o charakterze turystycznym	LOT Regionu Kołobrzeg, LOT Dorzecza Parsęty, ZROT, ZART, Mieleńska Lokalna Grupa Rybacka	Lokalna Organizacja Turystyczna Dorzecza Parsęty	
d) inne np. stowarzyszenia	Stowarzyszenie Siła w Grupie	ZMiG Dorzecza Parsęty	MiG Dorzecza Parsęty
<b>Ocena zaangażowania władz powiatowych w rozwój turystyki</b>			
odpowiednie	-	-	-
zbyt małe	-	tak	-
całkowity brak zaangażowania	tak	-	-
brak zdania	-	-	tak
<b>Ocena zaangażowania władz regionalnych w rozwój turystyki</b>			
odpowiednie	tak	-	
zbyt małe	-	-	-
całkowity brak zaangażowania	-	-	-
brak zdania	-	tak	tak
<b>Współpraca ze ZROT</b>	nie jest członkiem ZROT, ale jest zainteresowana współpracą	bd.	nie jest zainteresowana współpracą w ramach ZROT
<b>Zainteresowanie stworzeniem LOT-u</b>	Tak, gmina jest członkiem LOT Regionu Kołobrzeg i Dorzecza Parsęty	tak	nie
<b>Planowane inwestycje turystyczne</b>	tak	tak	nie

Prowadzenie lokalnych badań rynku turystycznego	nie	nie	nie
---	-----	-----	-----

Źródło: badania ankietowe gminy Karlino.

Powiat białogardzki i gmina Tychowo w zakresie turystyki wykazują się nieznacznymi działaniami proturystycznymi, ograniczającymi się w zasadzie do ogólnego minimum.

Z badania ankietowego, przeprowadzonego w drugiej połowie 2017 roku na potrzeby przygotowywanej strategii rozwoju turystyki dla gminy Karlino do 2025 roku, wynika, że gmina Karlino nie posiada opracowanej i wdrożonej strategii rozwoju turystyki (jest ona w trakcie opracowywania). Jednakże turystyka jako ważna dziedzina gospodarcza jest częścią składową strategii rozwoju miasta i gminy Karlino do 2015 roku (tj. w strategii tej wskazano na rozwój funkcji turystycznej miasta i gminy, m.in. następujących przykładowych celów turystycznych: rozwój bazy turystycznej, podnoszenie atrakcyjności turystycznej gminy, edukacja turystyczna, promocja walorów turystycznych, budowa przychylnego nastawienia do turystyki wśród mieszkańców).

Na tle gminy Tychowo i samego powiatu białogardzkiego gmina Karlino wykazuje się dużo większą aktywnością w zakresie rozwoju turystyki, a przede wszystkim podejmuje wiele działań ukierunkowanych na aktywizację turystyczną zawiadywanego przez siebie obszaru, m.in. poprzez promocję turystyki i gminnych produktów turystycznych, organizację kursów umożliwiających zmianę zawodu dla osób bezrobotnych, w tym kursy z zakresu przedsiębiorczości i zakładania działalności gospodarczej, współpracę z organizacjami turystycznymi o zasięgu lokalnym i regionalnym, oznakowanie dróg, tras, obiektów turystycznych, przygotowywanie miejsc do uprawiania sportu i rekreacji oraz dbałość o czystość i estetykę gminy.

Z ankiety wynika, że gmina podejmuje działania w zakresie stworzenia systemu zachęt i preferencji dla inwestujących w sektorze turystycznym oraz działań ukierunkowanych na wydłużenie sezonu turystycznego.

Sprawy turystyki w strukturze organizacyjnej gminy powierzone zostały Referatowi Promocji i Rozwoju Gospodarczego. Oprócz wymienionego referatu za rozwój turystyki odpowiadają również wszyscy pracownicy urzędu gminy – w zakresie obejmującym ich stanowiska, w zależności od potrzeb, władze gminy, a także jednostki i spółki gminne takie jak Zarząd Obiektów Sportowych, Turystycznych i Rekreacyjnych Sp. z o.o., Karliński Ośrodek Kultury oraz Muzeum.

Gmina Karlino jako jednostka administracyjna odpowiedzialna za rozwój m.in. lokalnej turystyki stosuje w swojej działalności proturystycznej konkretne formy promocji, a mianowicie reklamę prasową, radiową, telewizyjną, wydaje również katalogi, foldery, ulot-



ki, mapy turystyczne dotyczące turystyki lub poszczególnych elementów infrastruktury czy też form turystyki dostępnych w powiecie i gminach oraz promuje się w internecie poprzez własną stronę internetową [www.karlino.pl](http://www.karlino.pl).

Gmina Karlino realizuje lub realizowała inwestycje turystyczne o charakterze infrastrukturalnym, np. przygotowując koncepcje szlaków rowerowych, pieszo-rowerowych, dla turystyki wodnej i wypoczynkowej. Badana gmina z dużą skutecznością pozyskiwała i nadal pozyskuje środki finansowe z Unii Europejskiej lub innych źródeł na przedsięwzięcia turystyczne i okołoturystyczne, m.in. na: Homanit Arenę – Regionalne Centrum Turystyki i Sportu w Karlinie (2014), Budowę fontanny ze strażakami przy ul. Konopnickiej (2014), Budowę kanalizacji deszczowej oraz odcinka drogi gminnej ul. Moniuszki/ os. Biedronka w m. Karlino (2016 r.), Zagospodarowanie terenu rekreacyjnego – przystani kajakowej w Karlinie ul. Nadbrzeżna (2017 r.), Montaż systemów fotowoltaicznych na dachach budynków użyteczności publicznej (2014 r.), Muzeum Ziemi Karlińskiej oraz na wiele innych inwestycji.

W obszarze turystyki gmina Karlino najczęściej podejmuje współpracę z sąsiednimi gminami w ramach powiatu białogardzkiego oraz Związku Miast i Gmin Dorzecza Parsęty m.in. w zakresie wymiany folderów, ulotek, informacji turystycznych i kulturalnych, organizowania wspólnych imprez i wydarzeń oraz wzajemnej promocji i udziału w planowaniu i realizacji inwestycji turystycznych. Gmina Karlino nie jest członkiem Zachodniopomorskiej Regionalnej Organizacji Turystycznej, ale wskazuje potrzebę intensyfikacji podjętej kilka lat temu współpracy. Jest natomiast członkiem LOT Regionu Kołobrzeg oraz LOT Dorzecza Parsęty oraz realizuje z nimi wspólne działania promocyjne, m.in. poprzez ofertowy udział w targach krajowych i zagranicznych.

Władze gminy Karlino dość krytycznie oceniają zaangażowanie władz powiatowych (powiatu białogardzkiego) w zakresie rozwoju turystyki. Ocena władz regionalnych jest pozytywna.

**Tabela 12. Aktywność władz gminy Karlino na tle wybranych przedstawicieli Związku Miast i Gmin Dorzecza Parsęty w zakresie turystyki na podstawie badania ankietowego**

Rodzaj aktywności	Karlino	Kołobrzeg	Dygowo	Grzmiąca	Szczecinek gmina	Sławoborze	Borne Sulinowo	Gościno	Ustronie Morskie
Strategia rozwoju turystyki	nie	tak	nie	nie	nie	nie	tak	nie	nie
Działania ukierunkowane na	tak	tak	tak	tak	tak	tak	tak	nie	tak

<b>aktywizację turystyczną gminy:</b>									
a) system zachęt i preferencji dla inwestujących w sektor turystyczny w gminie	-	<b>tak</b>	-	-	-	-	-	-	-
b) promocja turystyki i produktów turystycznych gminy	<b>tak</b>	<b>tak</b>	<b>tak</b>	-	<b>tak</b>	<b>tak</b>	<b>tak</b>	-	<b>tak</b>
c) realizacja partnerstwa publiczno-prywatnego w obszarze turystyki	-	<b>tak</b>	-	-	-	-	<b>tak</b>	-	-
d) inwestycje gminne o charakterze infrastrukturalnym	<b>tak</b>	<b>tak</b>	<b>tak</b>	<b>tak</b>	<b>tak</b>	-	<b>tak</b>	-	<b>tak</b>
e) organizacja kursów języków obcych dla mieszkańców gminy i pracowników w branży turystycznej	<b>tak</b>	<b>tak</b>	-	-	-	-	-	-	-
f) organizacja kursów umożliwiających zmianę zawodu dla osób bezrobotnych, w tym kursy z zakresu przedsiębiorczości i zakładania działalności gospodarczej	<b>tak</b>	<b>tak</b>	-	-	-	-	<b>tak</b>	-	-
g) współpraca z organizacjami turystycznymi o zasięgu lokalnym, regionalnym, centralnym i transgranicznym	<b>tak</b>	<b>tak</b>	-	-	<b>tak</b>	-	<b>tak</b>	-	<b>tak</b>

h) oznakowanie dróg, tras, obiektów turystycznych (własne, we współpracy lub w ramach oznakowania centralnego)	<b>tak</b>	<b>tak</b>	<b>tak</b>	<b>tak</b>	<b>tak</b>	-	<b>tak</b>	-	<b>tak</b>
i) przygotowywanie miejsc do uprawiania sportu i rekreacji	<b>tak</b>	<b>tak</b>	<b>tak</b>	<b>tak</b>	<b>tak</b>	<b>tak</b>	<b>tak</b>	-	<b>tak</b>
j) dbałość o czystość i estetykę gminy	<b>tak</b>	<b>tak</b>	<b>tak</b>	<b>tak</b>	<b>tak</b>	<b>tak</b>	<b>tak</b>	-	<b>tak</b>
<b>System zachęt i preferencji dla inwestujących w sektorze turystycznym:</b>	<b>tak</b>	<b>tak</b>	<b>tak</b>	<b>nie</b>	<b>tak</b>	<b>tak</b>	<b>tak</b>	<b>tak</b>	<b>tak</b>
a) preferencje podatkowe	<b>tak</b>	<b>tak</b>	-	-	-	-	-	<b>tak</b>	-
b) przyspieszenie procedury administracyjnej	-	<b>tak</b>	-	-	-	-	-	-	<b>tak</b>
c) oferowanie pod inwestycje terenów atrakcyjnych turystycznie	<b>tak</b>	-	<b>tak</b>	-	<b>tak</b>	<b>tak</b>	<b>tak</b>	-	-
d) uzbrajanie terenów przeznaczonych pod inwestycje turystyczne	-	-	-	-	<b>tak</b>	-	-	-	<b>tak</b>
<b>Działania ukierunkowane na wydłużenie sezonu turystycznego w gminie:</b>	<b>tak</b>	<b>tak</b>	<b>tak</b>	<b>tak</b>	<b>tak</b>	<b>tak</b>	<b>tak</b>	<b>tak</b>	<b>tak</b>
a) organizacja imprez sportowych poza	<b>tak</b>	<b>tak</b>	-	<b>tak</b>	<b>tak</b>	<b>tak</b>	<b>tak</b>	<b>tak</b>	<b>tak</b>

sezonem									
b) organizacja imprez artystycznych i rekreacyjnych poza sezonem	<b>tak</b>	<b>tak</b>	<b>tak</b>	<b>tak</b>	<b>tak</b>	-	<b>tak</b>	<b>tak</b>	<b>tak</b>
c) inwestycje gminne	<b>tak</b>	<b>tak</b>	-	-	-	-	-	-	<b>tak</b>
d) nie podejmujemy żadnych działań tego typu	-	-	-	-	-	-	-	-	-
<b>Jednostka organizacyjna zajmująca się sprawami turystyki</b>	<b>Referat Promocji i Rozwoju Gospodarczego</b>	<b>Biuro Prezydenta</b>	<b>Stanowisko ds. promocji i turystyki</b>	<b>Stanowisko pracy ds. handlu, usług oraz promocji i rozwoju gminy</b>	<b>Referat promocji, kultury i współpracy SzLOT</b>	<b>Oświata, Kultura, Sport i Promocja</b>	<b>Referat Promocji i Współpracy</b>	<b>tak</b>	<b>Referat Promocji i Rozwoju</b>
<b>Formy promocji turystycznej:</b>	<b>tak</b>	<b>tak</b>	<b>tak</b>	<b>tak</b>	<b>tak</b>	<b>tak</b>	<b>tak</b>	<b>tak</b>	<b>tak</b>
a) udział w targach krajowych	-	<b>tak</b>	-	-	<b>tak</b>	-	-	-	<b>tak</b>
b) udział w targach zagranicznych	-	<b>tak</b>	-	-	-	-	-	-	<b>tak</b>
c) wydawanie katalogów, folderów itp.	<b>tak</b>	<b>tak</b>	<b>tak</b>	<b>tak</b>	<b>tak</b>	<b>tak</b>	<b>tak</b>	-	<b>tak</b>
d) reklama prasowa, radiowa, telewizyjna	<b>tak</b>	<b>tak</b>	-	-	<b>tak</b>	-	<b>tak</b>	-	<b>tak</b>
e) internet (własna strona WWW)	<b>tak</b>	<b>tak</b>	<b>tak</b>	<b>tak</b>	<b>tak</b>	<b>tak</b>	<b>tak</b>	<b>tak</b>	<b>tak</b>
<b>Gminne inwestycje turystyczne o charakterze infrastrukturalnym</b>	<b>tak</b>	<b>tak</b>	<b>tak</b>	<b>nie</b>	<b>tak</b>	<b>tak</b>	<b>tak</b>	<b>tak</b>	<b>tak</b>
<b>Pozyskiwanie środków finansowych</b>	<b>tak</b>	<b>tak</b>	<b>tak</b>	<b>nie</b>	<b>tak</b>	<b>tak</b>	<b>tak</b>	<b>tak</b>	<b>tak</b>

z Unii Europejskiej na przedsięwzięcia w obszarze turystyki									
<b>Współpraca w zakresie turystyki</b>	<b>tak</b>	<b>tak</b>	<b>tak</b>	<b>tak</b>	<b>tak</b>	<b>tak</b>	<b>tak</b>	<b>nie</b>	<b>tak</b>
a) sąsiednie gminy	Sąsiednie gminy, gminy z terenu powiatu białogardzkiego, Białogard i Tychowo	Sąsiednie gminy: Ustronie Morskie, Dygowo, Karlino, Siemyśl, Kołobrzeg	Karlino	-	Miasto Szczecinek	-	-	-	Gmina Kołobrzeg
b) partnerzy zagraniczni	Gminy partnerskie niemieckie - Wolgast i Dargun	Gminy partnerskie	Gmina partnerska z Niemiec	-	Gmina Gellersen	Gmina Loiching - Niemcy	-	-	Stowarzyszenie Parku Regionalnego w Niemczech
c) organizacje turystyczne lub o charakterze turystycznym	Lot Regionu Kołobrzeg, Lot Dorzecza Parsęty, ZROT, ZART, Mieleńska Lokalna Grupa Rybacka,	LOT Kołobrzeg, RSTU, PTTK Kołobrzeg, ZROT, POT	-	-	SzLOT	-	LOT Borne Sulinowo	-	LOT Region Kołobrzeg
d) inne np. stowarzyszenia	Stowarzyszenie Siła w Grupie	Pomierania FunPark, Park Rozrywki Zieloniewo, Ogrody Hortulus	MLGR Mielno, LGD Siła w Grupie - Gości-no	LGD Pojezierze Razem, starostwo Powiatowe w Szczecinku, ZMi-GDP		-	-	-	-
<b>Ocena zaangażowania władz powiatowych w rozwój</b>									

<b>turystyki</b>									
odpowiednie	-	-	-	<b>tak</b>	-	<b>tak</b>	<b>tak</b>	-	-
zbyt małe	-	-	-	-	<b>tak</b>	-	-	-	<b>tak</b>
całkowity brak zaangażowania	<b>tak</b>	-	-	-	-	-	-	<b>tak</b>	-
brak zdania	-	<b>tak</b>	<b>tak</b>	-	-	-	-	-	-
<b>Ocena zaangażowania władz regionalnych w rozwój turystyki</b>									
odpowiednie	<b>tak</b>	-		<b>tak</b>	-	<b>tak</b>	<b>tak</b>	-	-
zbyt małe	-	-	-	-	<b>tak</b>	-	-	-	<b>tak</b>
całkowity brak zaangażowania	-	-	-	-	-	-	-	<b>tak</b>	-
brak zdania	-	<b>tak</b>	<b>tak</b>	-	-	-	-	-	-
<b>Współpraca ze ZROT</b>	Nie jest członkiem ZROT, ale jest zainteresowana współpracą	Jest członkiem ZROT	Nie jest zainteresowana współpracą w ramach ZROT	Nie jest zainteresowana współpracą w ramach ZROT	Jest członkiem ZROT	Zamierza wstąpić do ZROT	Jest członkiem ZROT	Zamierza wstąpić do ZROT	Jest członkiem ZROT
<b>Zainteresowanie stworzeniem LOT-u</b>	Tak, gmina jest członkiem LOT Regionu Kołobrzeg i Dorzecza Parsęty	<b>tak</b>	<b>nie</b>	<b>nie</b>	<b>nie</b>	<b>tak</b>	<b>tak, gmina jest członkiem LOT</b>	<b>tak</b>	<b>nie</b>
<b>Planowane inwestycje turystyczne</b>	<b>tak</b>	<b>tak</b>	<b>nie</b>	<b>tak</b>	<b>tak</b>	<b>tak</b>	<b>tak</b>	<b>tak</b>	<b>tak</b>
<b>Prowadzenie lokalnych badań rynku turystycznego</b>	<b>nie</b>	<b>tak</b>	<b>nie</b>	<b>nie</b>	<b>nie</b>	<b>nie</b>	<b>tak ankieta</b>	<b>nie</b>	<b>nie</b>

Źródło: badania ankietowe gminy Karlino i gmin Związku Miast i Gmin Dorzecza Parsęty.

Analizując aktywność turystyczną władz gminy Karlino na tle wybranych gmin zrzeszonych w Związku Miast i Gmin Dorzecza Parsęty, można stwierdzić, że analizowana gmina jest ponadprzeciętnie zorientowana na turystykę. Bardziej aktywne od Karlina w tym zakresie są tylko gminy strictly turystyczne lub posiadające atrakcyjne walory turystyczne, a mianowicie Kołobrzeg i Borne Sulinowo. Z ankiety wynika, że w przeciwieństwie do Karlina i pozostałych gmin, gminy Kołobrzeg i Borne Sulinowo posiadają strategie rozwoju turystyki oraz podejmują bardzo intensywne działania na różnych płaszczyznach w zakresie aktywizacji i rozwoju, opierając się na lokalnej gospodarce turystycznej. W przypadku tych gmin turystyka stanowi podstawowy sektor lokalnej gospodarki. Karlino ma szansę w najbliższym czasie dołączyć do tych gmin, m.in. dlatego, że będzie posiadać własną strategię rozwoju turystyki.

Gmina Karlino, jak większość gmin Związku Miast i Gmin Dorzecza Parsęty (poza Gościnem), podejmuje działania ukierunkowane na aktywizację turystyczną, m.in. promocję turystyki i produktów turystycznych, realizuje inwestycje turystyczne o charakterze infrastrukturalnym, współpracuje z organizacjami turystycznymi, oznakowuje drogi, trasy i obiekty turystyczne, przygotowuje miejsca do uprawiania sportu i rekreacji oraz dba o czystość i estetykę gminy. Dodatkowo Karlino organizuje kursy języków obcych i kursy przedsiębiorczości, czego nie robią pozostałe gminy, z wyjątkiem Kołobrzegu i Bornego Sulinowa. Karlino, tak jak większość gmin, jest świadome, że należy stosować odpowiednie zachęty i preferencje dla inwestujących w sektor turystyczny. Podobna sytuacja dotyczy działań ukierunkowanych na wydłużenie sezonu turystycznego.

Mimo świadomości, że turystyka odgrywa ważną rolę w rozwoju gospodarczym i społecznym badanych gmin, w tym Karlina, brak jej wyraźnego wyeksponowania w strukturze organizacyjnej poszczególnych urzędów gminnych. Turystyka jest łączona lub stanowi składową referatów, biur czy stanowisk wraz z promocją, rozwojem, sportem i kulturą. W przypadku Karlina jest to Referat Promocji i Rozwoju Gospodarczego.

Wszystkie analizowane gminy świadomie dobierają właściwe narzędzia promocji, przy czym tylko Kołobrzeg, Szczecinek oraz Ustronie Morskie dodatkowo uwzględniają w swoich działaniach udział w targach krajowych i zagranicznych. Wszystkie gminy posiadają i aktywnie wykorzystują do bieżącej działalności własną stronę internetową. Większość gmin realizuje z powodzeniem gminne inwestycje turystyczne oraz aktywnie pozyskuje środki unijne na rozwój (poza Dygowem). Badane gminy są świadome, że rozwój turystyki nie może odbywać się bez współpracy z lokalnymi sąsiednimi gminami, miastami partnerskimi, lokalnymi grupami działania, lokalnymi organizacjami turystycznymi lub też w ramach Związku

Miast i Gmin Dorzecza Parsęty (brak potrzeby wykazało tylko Gościno). Większość gmin (poza Dygowem i Grzmiącą) albo jest członkiem ZROT (Kołobrzeg, Borne Sulinowo, Ustronie Morskie), albo zamierza współpracować (Karlino), albo zamierza wstąpić do tej organizacji (Gościno, Sławoborze). Trzy gminy, tj. Karlino, Kołobrzeg i Borne Sulinowo, są członkami LOT; dwie – tj. Sławoborze i Gościno – chcą taką organizację powołać na swoim terenie, natomiast cztery – Dygowo, Grzmiąca, Szczecinek i Ustronie Morskie – nie są zainteresowane taką formą współpracy. Większość gmin (poza Dygowem) planuje realizację inwestycji proturystycznych w najbliższych latach. Tylko dwie gminy – tj. Kołobrzeg oraz Borne Sulinowo – prowadzą badania lokalnego rynku turystycznego.

### **3. Strategia rozwoju turystyki gminy Karlino – kierunki działań**

#### **3.1. Analiza SWOT w zakresie turystyki dla gminy Karlino**

Jednym z istotniejszych etapów analizowanej i opracowywanej koncepcji rozwoju turystyki gminy Karlino jest ogólne zidentyfikowanie poszczególnych elementów wchodzących w skład analizy SWOT, tj. silnych i słabych stron oraz szans i zagrożeń dla gospodarki turystycznej badanej gminy.

Technika analityczna SWOT jest narzędziem wykorzystywanym najczęściej do wewnętrznej analizy przedsiębiorstwa i jego otoczenia. Jednak przedmiotem analizy może być również potencjał turystyczny określonej jednostki administracyjnej lub wskazanego regionu. Głównym celem SWOT jest określenie aktualnej pozycji badanego przedmiotu i jego perspektyw, a wraz z tym najlepszej strategii postępowania. Sama nazwa SWOT pochodzi od pierwszych liter angielskich słów – czynników klasyfikujących możliwości danego przedmiotu: Strengths (mocne strony), Weaknesses (słabe strony), Opportunities (szanse), Threats (zagrożenia).

Na potrzeby niniejszej analizy przeprowadzono i przedstawiono najpierw zidentyfikowane poszczególne wskazania składające się na każdy element SWOT (tj. wszystkie możliwe silne strony, słabe strony, możliwości i zagrożenia). Kolejnym etapem analizy SWOT jest jej przedstawienie w postaci tabelarycznej, do której wybrano najważniejsze oraz najistotniejsze wskazania i dokonano obliczenia siły poszczególnych elementów, uwzględniając i zestawiając ze sobą ocenę względną z wartością bezwzględną. Kolumna **A** oznacza ocenę względną danego czynnika w skali 1–5 i odnosi się do rangi określonej względem innych czynników ze swojej kategorii. W kolumnie **B** znajduje się ocena bezwzględna danego czynnika w skali 1–10, która określa siłę wpływu określonego czynnika na badaną jednostkę bez względu na pozostałe czynniki. Kolumna **O** to ocena końcowa każdego z czynników, stanowiąca iloczyn oceny bezwzględnej i względnej.



## **Wskazania składające się na każdy element SWOT**

### **Mocne strony**

1. Położenie gminy Karlino w dolinie rzek: Parsęty i Radwi – możliwość rozwoju turystyki kajakowej i wędkarskiej.
2. Bogactwo przyrodnicze i krajobrazowe – ukształtowanie powierzchni, lasy (bogactwo runa leśnego oraz występowanie 2 obszarów Natura 2000: Dolina Radwi, Chotli i Chocieli PLH320022, Dorzecze Parsęty PLH320007).
3. Dobra dostępność komunikacyjna – wzdłuż fragmentu drogi krajowej S6 oraz drogi wojewódzkiej 163 Kołobrzeg–Wałcz.
4. Posiadanie bogatego dziedzictwa historycznego i kulturowego o potencjale ponadregionalnym (m.in. przez teren gminy biegną szlaki: Solny i Św. Jakuba, na terenie gminy znajdują się liczne siedziby rodowe).
5. Rozbudowana sieć szlaków rowerowych łączących Karlino m.in. z Kołobrzegiem i Białogardem.
6. Liczne cykliczne imprezy kulturalne i sportowe organizowane na terenie gminy.
7. Bliskość dużych ośrodków miejskich (Koszalin, Kołobrzeg) i chłonnych turystycznie rynków zbytu, przede wszystkim strefy nadmorskiej (możliwość rozwoju określonych form turystyki i produktów turystycznych na ich potrzeby).
8. Brak występowania na terenie gminy Karlino uciążliwego przemysłu.
9. Możliwość produkowania na terenie gminy żywności ekologicznej.
10. Liczne tereny dla uprawiania łowiectwa i wędkarstwa.
11. Funkcjonowanie na terenie gminy obiektów wciąż rozbudowującej się infrastruktury sportowej (np. Homanit Arena) o znaczeniu ponadgminnym, powiatowym i regionalnym.
12. Aktywna współpraca w ramach pojedynczych i wspólnych inicjatyw z sąsiadami bliższymi i dalszymi (m.in. w ramach ZMiGDP).
13. Posiadanie terenów możliwych do zagospodarowania pod zabudowę turystyczną, rekreacyjną i sportową.
14. Docenienie znaczenia turystyki w rozwoju lokalnym i wskazanie jej miejsca w lokalnych dokumentach strategicznych.
15. Duży potencjał i zaangażowanie gminy Karlino w zakresie pozyskiwania zewnętrznych źródeł finansowania inwestycji proturystycznych.
16. Duży potencjał gminy Karlino do podejmowania inicjatyw proekologicznych.

17. Realizacja wielu lokalnych inwestycji turystycznych o charakterze infrastrukturalnym na terenie gminy i w kooperacji z sąsiadami.
18. Zaangażowanie władz gminy w zakresie koordynacji działań proturystycznych o znaczeniu regionalnym.
19. Dbłość o czystość i estetykę gminy.
20. Duże zaangażowanie mieszkańców i przedsiębiorców w rozwój turystyki.
21. Duża świadomość mieszkańców w zakresie turystyki i posiadanego dziedzictwa.

### **Słabe strony**

1. Brak jednolitej strategii rozwoju turystyki dla gminy Karlino (rozwijające się turystycznie gminy taką strategię posiadają – Kołobrzeg i Borne Sulinowo).
2. Sezonowość popytu turystycznego (silne uzależnienie gminnej gospodarki turystycznej od sezonu).
3. Ograniczone działania i słabo rozwinięta infrastruktura turystyczna, która umożliwiłaby wydłużenie sezonu.
4. Niewystarczające zagospodarowanie turystyczne dla rozwoju różnych form turystyki.
5. Słabo rozwinięta infrastruktura do świadczenia usług noclegowych i gastronomicznych (zaledwie kilka obiektów noclegowych na terenie gminy, baza gastronomiczna tylko w Karlinie).
6. Brak badań ruchu turystycznego.
7. Brak obszarów ochrony przyrody i niewielka liczba pomników przyrody.
8. Ograniczona liczba (tylko 2) ostoj siedliskowych NATURA 2000 (niektóre stanowią niewielkie fragmenty obszaru gminy).
9. Słaba lub niewystarczająca promocja turystyki.
10. Słabo rozwinięta infrastruktura na potrzeby rekreacji.
11. Słabo rozwinięta agroturystyka.
12. Zlokalizowane na terenie gminy zabytki wymagają rewitalizacji, środków na odbudowę lub znalezienie inwestora.
13. Brak wyraźnego wyszczególnienia turystyki w strukturach organizacyjnych urzędu gminy.
14. Niewystarczający system zachęt i preferencji dla podmiotów zamierzających inwestować w sektor turystyczny.
15. Ograniczone działania ukierunkowane na wydłużenie sezonu turystycznego.

16. Ograniczone wydatki samorządu gminnego na rozwój turystyki (inwestycje i promocje) oraz brak systemu szacowania wpływów z turystyki.
17. Niski poziom świadomości mieszkańców w zakresie posiadania i możliwości wykorzystania turystycznego zasobów naturalnych i gminnych.

### **Szanse**

1. Rozwój współpracy gospodarczej i społecznej między gminami w ramach działania różnych związków i stowarzyszeń we wschodniej części województwa zachodniopomorskiego.
2. Duże zaangażowanie władz wojewódzkich w rozwój turystyki.
3. Dostępność funduszy strukturalnych Unii Europejskiej i funduszy z innych źródeł na rozwój turystyki (przede wszystkim na inwestycje w kapitał ludzki i w infrastrukturę).
4. Wzrost zamożności turystów i wzrost wydatków na turystykę.
5. Stały rozwój małej i średniej przedsiębiorczości w usługach, w tym turystycznych.
6. Rozwój alternatywnych pozarolniczych źródeł utrzymania mieszkańców wsi (np. agroturystyka, turystyka wiejska, ekoturystyka, produkcja i handel kulinariami).
7. Intensywny rozwój różnorodnych form turystyki kwalifikowanej (np. kajakowa, konna, rowerowa, piesza).
8. Intensywny rozwój alternatywnych form turystyki (np. aktywna, kajakowa, wędkarska, ekstremalna, ekoturystyka, geoturystyka, fishwatching, przygodowa).
9. Intensywne ukierunkowanie produktów turystycznych na konkretnych odbiorców (turystyka rodzinna, jednodniowa, weekendowa, młodzieżowa, edukacyjna).
10. Stały spadek liczby długookresowych pobytów na korzyść częstszych i krótszych wyjazdów.
11. Rozwój infrastruktury turystycznej z szeroką ofertą dla różnych turystycznych grup zainteresowań.
12. Możliwości rozwoju w województwie zachodniopomorskim alternatywnej turystyki w relacji do turystyki nadmorskiej o charakterze wypoczynkowym (zastąpienie turystyki 3S, czyli Sun – słońce, Sand – piasek, Sea – morze – turystyką 3E, czyli Entertainment – rozrywka, Excitement – ekscytacja, Education – edukacja).
13. Coraz szersze wykorzystanie narzędzi promocji w celu zainteresowania turystów krajowych i zagranicznych ofertą turystyczną – Polska, jej regiony i poszczególne lokalne gospodarki turystyczne jako atrakcyjne destynacje turystyczne.

14. Poprawa stanu walorów turystycznych o charakterze antropogenicznym poprzez wykorzystanie środków finansowych pochodzących z funduszy UE, m.in. na ich renowację i rewitalizację.
15. Wydłużenie sezonu turystycznego poprzez stworzenie całorocznej oferty turystycznej, rekreacyjnej i sportowej.
16. Wzrost zainteresowania aktywnymi formami spędzania czasu wolnego.
17. Funkcjonowanie Polski w Unii Europejskiej (np. umożliwiające pozyskanie do współpracy turystycznej gmin i regionów z terenu UE, łatwiejszy dostęp do rozwojowych środków wspólnotowych, ułatwienia i swoboda przekraczania granic wewnętrznych UE przez turystów i podróżujących).

### **Zagrożenia**

1. Niewielki napływ do gmin o słabo rozwiniętych funkcjach turystycznych wystarczającego kapitału do rozwoju lokalnych produktów turystycznych.
2. Silna konkurencja pomiędzy gminami oraz regionami podobnym produktem turystycznym.
3. Zbyt powolna modernizacja i restrukturyzacja wsi (wysokie bezrobocie, emigracja zarobkowa, niski poziom przedsiębiorczości, niechęć do podejmowania inicjatyw probiznesowych, postawy roszczeniowe).
5. Niska koncentracja działań marketingowych i środków finansowych na promocję, zarówno na szczeblu gminnym, jak i powiatowym.
6. Słabo wypromowany wizerunek województwa zachodniopomorskiego jako obszaru atrakcyjnego turystycznie poza strefą nadmorską.
7. Kryzys i słabość finansów publicznych w Polsce (ograniczenie środków z budżetu państwa i jednostek samorządu terytorialnego na rozwój turystyki).
8. Słabość polityki finansowej, w tym kredytowej, odpowiadającej potrzebom gmin i przedsiębiorców w zakresie turystyki.
9. Postępująca degradacja istniejącej na obszarze lokalnym infrastruktury turystycznej i walorów antropogenicznych.
10. Występujący wśród mieszkańców gmin i powiatów (najczęściej konserwatywnych, monogospodarczych) opór przed zmianami społeczno-gospodarczymi.
11. Niewykorzystanie szans związanych z przystąpieniem Polski do UE (finansowych, promocyjnych, politycznych).
12. Problemy koordynacyjne w zakresie racjonalnego zarządzania zasobami wodnymi na potrzeby turystyki.

### 13. Słaby rozwój turystyki i działań proturystycznych w obrębie powiatu białogardzkiego.

Wstępna weryfikacja i analiza poszczególnych elementów stanowiących podstawę badań SWOT pokazuje, że gospodarka turystyczna gminy Karlino ma więcej silnych (21 wskazań) niż słabych stron (17 wskazań). Taki stan ma różne przyczyny, które zostały wskazane w trakcie prowadzonych badań empirycznych na terenie gminy Karlino (za pomocą różnych narzędzi, m.in. badania ankietowego, zogniskowanych wywiadów grupowych, analizy dostępnych dokumentów, w tym o charakterze strategicznym). Analiza ta pozwoliła zidentyfikować zarówno najistotniejsze mocne strony, jak i wiele punktów krytycznych (słabe strony) w funkcjonowaniu gospodarki turystycznej badanego obszaru.

Analiza poszczególnych szans i zagrożeń dotyczących funkcjonowania gospodarki turystycznej gminy Karlino wskazuje na przewagę tych pierwszych (17 wskazań) w stosunku do drugich (13 wskazań). Identyfikacja szans i zagrożeń rekomenduje również działania dotyczące wykorzystania wiedzy na temat słabych i silnych stron organizacji społeczno-gospodarczej jaką jest gmina Karlino w aspekcie przetrwania i rozwoju na konkurencyjnym rynku bliższym i dalszym badanej jednostki.

Do dalszej analizy zostało wybranych po 10 wskazań z każdego elementu analizy SWOT, tj. 10 silnych i 10 słabych stron oraz o 10 szans i 10 zagrożeń.

### 3.2. Analiza SWOT metodą ekspercką

Analiza SWOT, zaprezentowana w poniższej tabeli, wykazała, iż mocne strony, które uzyskały 294 punkty, są nieznacznie silniejsze niż słabe strony z 284 punktami. Najmocniejszymi stronami są:

- dobra dostępność komunikacyjna – wzdłuż fragmentu drogi krajowej S6 oraz drogi wojewódzkiej 163 Kołobrzeg–Wałcz,
- położenie gminy Karlino w dolinie rzek Parsęty i Radwi.

Walory środowiska przyrodniczego oraz walory kulturowe i historyczne również stanowią silną przesłankę dla rozwoju turystyki na obszarze realizacji strategii. Walory te powinny być lepiej wykorzystywane jako stymulator rozwoju.

Z kolei najbardziej niepokojącymi słabymi stronami okazały się:

- brak jednolitej strategii rozwoju turystyki dla gminy Karlino,
- sezonowość popytu turystycznego.

Natomiast zagrożenia, które otrzymały 264 punkty, wykazały się pewną przewagą nad szansami z 249 punktami. Do najistotniejszych szans zaliczyć można:

- rozwój współpracy gospodarczej i społecznej między gminami w ramach działania różnych związków i stowarzyszeń we wschodniej części województwa zachodniopomorskiego,
- dostępność funduszy strukturalnych Unii Europejskiej i z innych źródeł na rozwój turystyki (na inwestycje w kapitał ludzki i w infrastrukturę)
- wzrost zainteresowania aktywnymi formami spędzania czasu wolnego.

Natomiast najważniejszym zagrożeniem, z jakim należałoby walczyć, jest:

- silna konkurencja pomiędzy gminami oraz regionami podobnym produktem turystycznym,
- słaby rozwój turystyki i działań proturystycznych w obrębie powiatu białogardzkiego.

**Tabela 13. Analiza SWOT potencjału turystycznego gminy Karlino**

Lp.	MOCNE STRONY				SŁABE STRONY			
	Kryteria oceny	A	B	O	Kryteria oceny	A	B	O
1.	Dobra dostępność komunikacyjna – wzdłuż fragmentu drogi krajowej S6 oraz drogi wojewódzkiej 163 Kołobrzeg–Wałcz	5	10	50	Brak strategii rozwoju turystyki dla gminy Karlino	5	10	50
2.	Położenie gminy Karlino w dolinie rzek: Parsęty i Radwi	5	10	50	Zlokalizowane na terenie gminy zabytki wymagają rewitalizacji, środków na odbudowę lub znalezienie inwestora	4	9	36
3.	Bogactwo przyrodnicze i krajobrazowe	4	9	36	Sezonowość popytu turystycznego	5	10	50
4.	Liczne i cykliczne imprezy kulturalne i sportowe organizowane na terenie gminy	4	9	36	Ograniczone działania ukierunkowane na wydłużenie sezonu turystycznego	4	8	32
5.	Bliskość dużych ośrodków miejskich i chłonnych turystycznie rynków zbytu: Wybrzeża Bałtyku, Kołobrzegu i Koszalina	4	9	36	Niewystarczająco rozwinięta infrastruktura do świadczenia usług noclegowych i gastronomicznych	4	8	32
6.	Duży potencjał gminy Karlino i w podejmowanych inicjatywach proekologicznych	3	8	24	Słaby system zachęt i preferencji dla podmiotów zamierzających inwestować w sektor turystyczny	4	6	24
7.	Docenienie znaczenia turystyki w rozwoju lokalnym i wskazanie jej miejsca w lokalnych	2	5	10	Ograniczone wydatki samorządu gminnego na rozwój turystyki (inwestycje i promocję) oraz	3	6	18

	dokumentach strategicznych				brak systemu szacowania wpływów z turystyki			
<b>8.</b>	Funkcjonowanie na terenie gminy obiektów wciąż rozbudowującej się infrastruktury sportowej (np. Homanit Arena) o znaczeniu ponadgminnym, powiatowym i regionalnym	<b>2</b>	<b>8</b>	<b>16</b>	Ograniczone badania ruchu turystycznego	<b>4</b>	<b>5</b>	<b>20</b>
<b>9.</b>	Duży potencjał i zaangażowanie gminy Karlıno w zakresie pozyskiwania zewnętrznych źródeł finansowania inwestycji proturystycznych	<b>3</b>	<b>5</b>	<b>15</b>	Brak wyraźnego wy-szczególnienia turystyki w strukturze organizacyjnej urzędu gminy	<b>2</b>	<b>5</b>	<b>10</b>
<b>10.</b>	Aktywna współpraca w ramach pojedynczych i wspólnych inicjatyw z sąsiadami bliższymi i dalszymi (m.in. w ramach ZMiGDP)	<b>3</b>	<b>7</b>	<b>21</b>	Słaby system zachęt i preferencji dla podmiotów zamierzających inwestować w sektor turystyczny	<b>2</b>	<b>5</b>	<b>10</b>
<b>RAZEM</b>		<b>294</b>			<b>RAZEM</b>		<b>282</b>	
<b>Lp.</b>	<b>SZANSE</b>				<b>ZAGROŻENIA</b>			
	<b>Kryteria oceny</b>	<b>A</b>	<b>B</b>	<b>O</b>	<b>Kryteria oceny</b>	<b>A</b>	<b>B</b>	<b>O</b>
<b>1.</b>	Rozwój współpracy gospodarczej i społecznej między gminami w ramach działania różnych związków i stowarzyszeń we wschodniej części województwa zachodniopomorskiego	<b>5</b>	<b>10</b>	<b>50</b>	Niewystarczający napływ kapitału do rozwoju lokalnych produktów turystycznych do gmin o słabo rozwiniętych funkcjach turystycznych	<b>3</b>	<b>7</b>	<b>21</b>
<b>2.</b>	Dostępność funduszy strukturalnych Unii Europejskiej i z innych źródeł na rozwój turystyki (na inwestycje w kapitał ludzki i w infrastrukturę)	<b>3</b>	<b>8</b>	<b>24</b>	Silna konkurencja pomiędzy gminami oraz regionami podobnym produktem turystycznym	<b>4</b>	<b>6</b>	<b>24</b>
<b>3.</b>	Rozwój alternatywnych pozarolniczych źródeł utrzymania mieszkańców wsi (np. agroturystyka, turystyka wiejska, ekoturystyka, produkcja i handel kulinariami)	<b>4</b>	<b>9</b>	<b>36</b>	Zbyt powolna modernizacja i restrukturyzacja wsi (wysokie bezrobocie, emigracja zarobkowa, niski poziom przedsiębiorczości, niechęć do podejmowania ini-	<b>4</b>	<b>8</b>	<b>32</b>

					cjatyw probiznesowych)			
<b>4.</b>	Intensywne ukierunkowanie produktów turystycznych na konkretnych odbiorców (turystyka rodzinna, jednodniowa, weekendowa, młodzieżowa, edukacyjna)	<b>3</b>	<b>7</b>	<b>21</b>	Słaby rozwój turystyki i działań proturystycznych w obrębie powiatu białogardzkiego	<b>3</b>	<b>7</b>	<b>21</b>
<b>5.</b>	Stały spadek wyboru długookresowych pobytów na korzyść częstszych i krótszych wyjazdów	<b>4</b>	<b>9</b>	<b>36</b>	Postępująca degradacja istniejącej na obszarze lokalnym infrastruktury turystycznej i walorów antropogenicznych	<b>3</b>	<b>6</b>	<b>18</b>
<b>6.</b>	Wzrost zainteresowania aktywnymi formami spędzania czasu wolnego	<b>3</b>	<b>7</b>	<b>21</b>	Niska koncentracja działań marketingowych i środków finansowych na promocję, zarówno na szczeblu gminnym, jak i powiatowym	<b>5</b>	<b>10</b>	<b>50</b>
<b>7.</b>	Rozwój infrastruktury turystycznej z szeroką ofertą dla różnych turystycznych grup zainteresowań	<b>3</b>	<b>6</b>	<b>18</b>	Kryzys i słabość finansów publicznych w Polsce (ograniczenie środków z budżetu państwa i jednostek samorządu terytorialnego na rozwój turystyki)	<b>4</b>	<b>8</b>	<b>32</b>
<b>8.</b>	Funkcjonowanie strategii rozwoju turystyki w województwie zachodniopomorskim	<b>2</b>	<b>5</b>	<b>10</b>	Słabo wypromowany wizerunek województwa zachodniopomorskiego jako obszaru atrakcyjnego turystycznie poza strefą nadmorską	<b>4</b>	<b>9</b>	<b>36</b>
<b>9.</b>	Możliwości rozwoju w województwie zachodniopomorskim alternatywnej turystyki w relacji do turystyki nadmorskiej o charakterze wypoczynkowym	<b>3</b>	<b>7</b>	<b>21</b>	Słabość polityki finansowej, w tym kredytowej, odpowiadającej potrzebom gmin i przedsiębiorców w zakresie turystyki	<b>3</b>	<b>8</b>	<b>18</b>
<b>10.</b>	Funkcjonowanie Polski w Unii Europejskiej (np. umożliwiające pozyskanie do współpracy turystycznej gmin i regionów z terenu UE, łatwiejszy dostęp do	<b>2</b>	<b>6</b>	<b>12</b>	Problemy koordynacyjne w zakresie racjonalnego zarządzania zasobami wodnymi na potrzeby turystyki	<b>2</b>	<b>6</b>	<b>12</b>



rozwojowych środków wspólnotowych, ułatwienia i swoboda przekraczania granic wewnętrznych UE przez turystów i podróżujących)							
<b>RAZEM</b>		<b>249</b>		<b>RAZEM</b>		<b>264</b>	

Źródło: Opracowanie własne

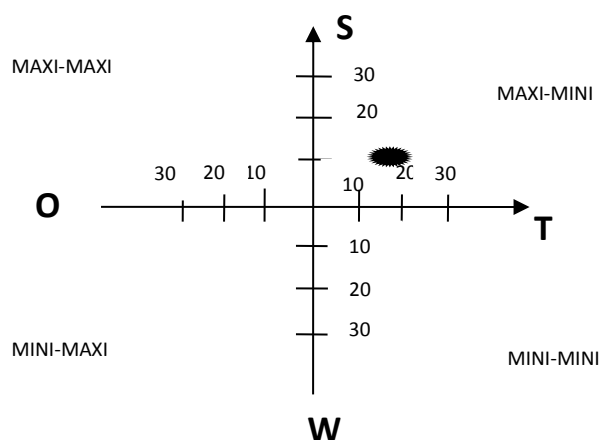
Dzięki uzyskanym informacjom można również wybrać optymalną strategię marketingową dla działalności turystycznej gminy Karlino (ryc. 2).

$$S - W = 294 - 282 = 12$$

$$T - O = 249 - 264 = 15$$

Otrzymane wyniki wyznaczają pozycję strategiczną maxi-mini. Oznacza to, że występuje przewaga mocnych stron nad słabymi oraz zagrożeń nad szansami. Strategia ta nastawiona jest na wykorzystanie szans rynkowych poprzez posiadane silne strony oraz niwelację wpływu zagrożeń.

Zalecana w tym przypadku optymalna koncepcja marketingowa to strategia konserwatywna. Gmina Karlino w zakresie turystyki działa w niekorzystnym dla niej otoczeniu zewnętrznym, ale posiada silnie powiązany z zagrożeniami zewnętrznymi zespół mocnych stron wewnątrz regionu, jest więc w stanie zdecydowanie odpowiedzieć na zagrożenia. W istniejącym otoczeniu gmina Karlino nie jest w stanie intensywnie rozwijać, gdyż zespół mocnych stron nie koresponduje z szansami otoczenia, niemniej jednak jest w stanie skutecznie przewycięzać zagrożenia w oczekiwaniu na poprawę warunków zewnętrznych.



Ryc. 2. Wybór optymalnej strategii marketingowej dla działalności turystycznej gminy Karlino

Źródło: opracowanie własne.

Przedstawiona analiza SWOT gospodarki turystycznej gminy Karlino wskazuje znaczny potencjał turystyczny badanego obszaru. Po przeprowadzeniu rangowania oraz oceny poszczególnych elementów składowych analizy wynika, że mocne strony w niewielkim stopniu przeważają nad słabymi stronami. Natomiast odwrotnie jest w przypadku szans, które nie przeważają nad zagrożeniami. Oznacza to, że gmina Karlino jest obszarem posiadającym pewien interesujący potencjał turystyczny (zwłaszcza bliskie sąsiedztwo Morza Bałtyckiego, Kołobrzegu oraz Koszalina oraz obszarów wiejskich, w zakresie uprawiania różnego rodzaju aktywności turystycznych, zwłaszcza o charakterze weekendowym i skierowanym do określonych grup odbiorców, np. turystów rodzinnych, wyspecjalizowanych, aktywnych, aglomeracyjnych), przy czym widoczny jest znaczny niedorozwój w zakresie funkcjonowania na terenie gminy infrastruktury turystycznej, przede wszystkim bazy noclegowej oraz gastronomicznej. Niedorozwój ten nieniwelowany może doprowadzić do pogłębienia się różnic między silnymi i słabymi stronami, z przewagą tych drugich. Władze gminy Karlino nie posiadają jasno sprecyzowanej i opracowanej strategii rozwoju turystyki, posiadają jedynie wizję tego, jak powinien wyglądać produkt turystyczny i z jakich elementów powinien się składać (wynika to przede wszystkim z ogólnej strategii rozwoju gminy i innych dokumentów). Posiadanie określonych walorów turystycznych (np. dolina rzek Parsęty i Radwi) i antropogenicznych (historycznych i kulturowych) nie stanowi jeszcze o odniesieniu sukcesu gospodarczego w obszarze turystyki i tworzenia produktu turystycznego. Kreowanie produktów turystycznych wymaga podjęcia wielu działań o charakterze systemowym, integrującym zarówno władze gminne, jak też lokalną przedsiębiorczość i społeczność oraz partnerów z gmin sąsiednich (z terenu powiatu białogardzkiego oraz gmin działających w ramach ZMiGDP).

Pewna rozbieżność między słabymi i mocnymi stronami gospodarki turystycznej gminy Karlino wskazuje na potrzebę większego zaangażowania się władz lokalnych w kształtowanie i koordynowanie właściwej polityki turystycznej, a poprzez nią identyfikowanie celów strategicznych, które poprzez wykorzystanie strategicznej przewagi może być podstawą do budowania strategii rozwoju turystyki, którą następnie można by w przyszłości z powodzeniem wdrożyć i praktycznie wykorzystać dla poprawy jakości życia mieszkańców i przedsiębiorców oraz zwiększenia ruchu turystycznego i rozwoju gminnej gospodarki turystycznej.

### **3.3. Wyznaczenie wizji, misji oraz celów strategicznych i operacyjnych rozwoju turystyki**

#### **3.3.1. Wizja gminy Karlino**

Gmina Karlino to atrakcyjne miejsce do uprawiania turystyki, posiadające utrwaloną pozycję na regionalnym rynku usług turystycznych, a gminna gospodarka turystyczna stanowi ważne źródło dochodów mieszkańców, którzy żyją w bezpiecznym, przyjaznym i czystym środowisku

#### **3.3.2. Misja gminy Karlino**

Wszechstronny rozwój turystyczny gminy Karlino poprzez wykorzystanie lokalnych walorów przyrodniczo-kulturowych, infrastruktury turystycznej oraz potencjału zintegrowanej wokół turystyki społeczności mieszkańców gminy

#### **3.3.3. Cele strategiczne i operacyjne**

Cel strategiczny 1. Gospodarka turystyczna jako miejsce pracy dla mieszkańców gminy Karlino

Cel strategiczny 2. Turystyka stymulatorem rozwoju gospodarczego gminy Karlino

Cel strategiczny 3. Wydłużenie sezonu turystycznego w gminie Karlino

Cel strategiczny 4. Rozwój niezbędnej infrastruktury turystycznej w gminie Karlino

Cel strategiczny 5. Wykreowanie markowych produktów turystycznych w gminie Karlino

Cel strategiczny 6. Współpraca gminy Karlino z sąsiednimi gminami oraz partnerami ze Związku Miast i Gmin Dorzecza Parsęty w obszarze turystyki w celu budowy wspólnych regionalnych ofert turystycznych

Cel strategiczny 7. Promocja oferty turystycznej gminy Karlino

Cel strategiczny 8. Podniesienie świadomości turystycznej i edukacja turystyczna mieszkańców gminy Karlino

**Tabela 14. Cel strategiczny 1**

<b><u>Gospodarka turystyczna jako miejsce pracy dla mieszkańców gminy Karlino</u></b>	
<b>Cele szczegółowe</b>	<b>Kierunki działań / opis działań</b>
<b>Cel szczegółowy 1.1.</b> – Tworzenie nowych miejsc pracy w turystyce	<ul style="list-style-type: none"> <li>• Poszukiwanie i pozyskiwanie inwestorów turystycznych i okołoturystycznych</li> <li>• Prowadzenie cyklicznych szkoleń dla mieszkańców w zakresie własnej przedsiębiorczości w turystyce</li> <li>• Ułatwienia w zakładaniu firm turystycznych przez mieszkańców</li> <li>• Likwidacja barier związanych z założeniem, prowadzeniem i rozwijaniem własnej działalności gospodarczej</li> <li>• Stworzenie dogodnych warunków i zaplecza technicznego ułatwiającego założenie, prowadzenie i rozwijanie własnej działalności gospodarczej przez mieszkańców gminy</li> <li>• Priorytetowe traktowanie przedsięwzięć innowacyjnych, łączących interesy gospodarcze mieszkańców, przedsiębiorców i gminy z potrzebą ochrony przyrody</li> </ul>
<b>Cel szczegółowy 1.2</b> – Wspieranie rozwoju dotychczasowych przedsiębiorców turystycznych	<ul style="list-style-type: none"> <li>• Pomoc przedsiębiorcom w pozyskaniu środków finansowych na rozwój</li> <li>• Wspieranie przedsiębiorców w tworzeniu nowych miejsc pracy</li> <li>• Uzbrojenie terenów dla realizacji przyszłych inwestycji turystycznych</li> </ul>

**Tabela 15. Cel strategiczny 2**

<b><u>Turystyka stymulatorem rozwoju gospodarczego gminy Karlino</u></b>	
<b>Cele szczegółowe</b>	<b>Kierunki działań / opis działań</b>
<b>Cel szczegółowy 2.1.</b> – Aktywizacja lokalnej gospodarki turystycznej	<ul style="list-style-type: none"> <li>• Kreowanie nowych produktów turystycznych</li> <li>• Organizacja szkoleń w zakresie obsługi ruchu turystycznego</li> <li>• Zorganizowanie punktu doradztwa gospodarczego</li> <li>• Działanie na rzecz budowy wykwalifikowanej kadry obsługi ruchu turystycznego</li> </ul>
<b>Cel szczegółowy 2.2.</b> – Aktywizacja	<ul style="list-style-type: none"> <li>• Podejmowanie działań w zakresie większego wykorzystania hali sportowej</li> </ul>

działalności sportowej i rekreacyjnej	<ul style="list-style-type: none"> <li>• Powołanie nowych klubów i sekcji sportowych</li> <li>• Wzmocnienie działania dotychczasowych klubów sekcji sportowych</li> </ul>
<b>Cel szczegółowy 2.3.</b> – Rozwój turystyki kulturowej	<ul style="list-style-type: none"> <li>• Podniesienie konkurencyjności regionu poprzez rozwój i wzmocnianie produktów turystycznych funkcjonujących w ramach turystyki kulturowej</li> </ul>
<b>Cel szczegółowy 2.4.</b> – Rozwój turystyki aktywnej	<ul style="list-style-type: none"> <li>• Działanie na rzecz rozwoju turystyki aktywnej i rekreacyjnej na podstawie sieci szlaków turystyki pieszej i rowerowej</li> <li>• Budowa aktywnej oferty turystycznej skierowanej do dzieci i młodzieży oraz rodzin z dziećmi</li> <li>• Budowa infrastruktury turystycznej obszarów przyrzecznych</li> <li>• Podejmowanie działań na rzecz intensyfikacji rozwoju już funkcjonujących form i rodzajów turystyki, w tym wędkarskiej</li> </ul>

**Tabela 16. Cel strategiczny 3**

<b><u>Wydlużenie sezonu turystycznego w gminie Karlino</u></b>	
<b>Cele szczegółowe</b>	<b>Kierunki działań / opis działań</b>
<b>Cel szczegółowy 3.1.</b> – Budowa infrastruktury wydłużającej sezon turystyczny	<ul style="list-style-type: none"> <li>• Rozwój infrastruktury turystycznej całorocznej m.in. w postaci szlaków kajakowych, rowerowych, pieszych</li> <li>• Optymalizacja wykorzystania RCTiS Homanit Arena oraz istniejących terenów sportowo-rekreacyjnych</li> <li>• Rozwój infrastruktury na potrzeby geoturystyki – wdrożenie do realizacji projektu Centrum Nauki i Techniki „Energia”</li> <li>• Rozwój infrastruktury na potrzeby turystyki edukacyjnej – modernizacja i wyposażenie Muzeum Ziemi Karlińskiej, rozbudowa oferty dla szkół</li> <li>• Rozwój infrastruktury na „Cztery pory roku” – m.in. oznakowanie obiektów turystycznych w gminie, opracowanie tablic informacyjnych, oznakowanie miejsc dla fotoamatorów umożliwiających uwiecznienie na zdjęciach najciekawszych obiektów w gminie („foto-stop”)</li> <li>• Zwiększenie liczby atrakcji dostępnych dla turystów poza sezonem</li> </ul>
<b>Cel szczegółowy 3.2.</b> – Organizacja	<ul style="list-style-type: none"> <li>• Rozwijanie dotychczas organizowanych im-</li> </ul>

impresz niezależnych od sezonowości i wydłużających sezon turystyczny	<p>prez</p> <ul style="list-style-type: none"> <li>• Kreowanie nowych imprez</li> <li>• Realizacja imprez różnego typu o charakterze cyklicznym</li> <li>• Organizacja kulturalnych imprez masowych o znaczeniu ponadlokalnym, opartych na istniejących produktach i atrakcjach turystycznych gminy Karlino i najbliższego regionu</li> </ul>
---	---

**Tabela 17. Cel strategiczny 4**

<b><u>Rozwój niezbędnej infrastruktury turystycznej w gminie Karlino</u></b>	
<b>Cele szczegółowe</b>	<b>Kierunki działań / opis działań</b>
<b>Cel szczegółowy 4.1.</b> – Program wsparcia turystycznych inwestorów wewnętrznych	<ul style="list-style-type: none"> <li>• Zrzeszanie przedsiębiorców i producentów w turystyczne grupy producenckie</li> <li>• Aktywna promocja oferty produktowej lokalnych przedsiębiorców turystycznych na rynkach zewnętrznych</li> <li>• Promocja i rozwój kwater prywatnych, w tym wiejskich na obszarze gminy Karlino</li> <li>• Budowa banku kwater dla usługodawców noclegowych gminy Karlino</li> <li>• Promocja i wspieranie rozwoju rolnictwa ekologicznego na terenie gminy Karlino</li> </ul>
<b>Cel szczegółowy 4.2.</b> – Rozwój bazy noclegowej	<ul style="list-style-type: none"> <li>• Wsparcie działań zmierzających do wystandaryzowania kwater do wynajęcia</li> <li>• Zagospodarowanie dostępnych parceli na cele turystyczne</li> <li>• Podejmowanie aktywnych działań w celu rozbudowy bazy noclegowej oraz powiększania jej pojemności</li> <li>• Poszukiwanie inwestorów hotelarskich</li> <li>• Tworzenie systemu zachęt dla inwestorów</li> </ul>
<b>Cel szczegółowy 4.3.</b> – rozwój bazy gastronomicznej	<ul style="list-style-type: none"> <li>• Poszukiwanie inwestorów gastronomicznych</li> <li>• Tworzenie systemu zachęt dla inwestorów</li> </ul>
<b>Cel szczegółowy 4.4.</b> – rozwój infrastruktury dla turystyki wodnej	<ul style="list-style-type: none"> <li>• Budowa nowej i doposażenie istniejącej infrastruktury dla turystyki wodnej i wędkarskiej</li> <li>• Budowa nowych przystani i wypożyczalni kajaków</li> <li>• Wyposażenie i oznakowanie istniejących w gminie szlaków wodnych w niezbędną infrastrukturę</li> </ul>
<b>Cel szczegółowy 4.5.</b> – rozwój infrastruktury dla turystyki rowerowej	<ul style="list-style-type: none"> <li>• Budowa nowych ścieżek rowerowych</li> <li>• Rozbudowa i uzupełnienie oznakowania dotychczasowych ścieżek rowerowych</li> <li>• Rozbudowa sieci ścieżek rowerowych w gmi-</li> </ul>

	<p>nie</p> <ul style="list-style-type: none"> <li>• Budowa ścieżek zintegrowanych ze ścieżkami powiatowymi i regionalnymi</li> <li>• Wyposażenie istniejących w gminie szlaków rowerowych w niezbędną infrastrukturę</li> </ul>
<b>Cel szczegółowy 4.6.</b> – Rozwój infrastruktury okołoturystycznej	<ul style="list-style-type: none"> <li>• Budowa i rozbudowa niezbędnej infrastruktury wspierającej rozwój turystyki i rekreacji na terenie gminy</li> <li>• Rozbudowa i modernizacja świetlic wiejskich,</li> <li>• Rozwój wiejskich terenów rekreacyjno-sportowych</li> <li>• Budowa oraz remont i przebudowa istniejącej w gminie infrastruktury sportowej</li> <li>• Wsparcie działań zmierzających do powstawania pól biwakowych i namiotowych</li> <li>• Upowszechnianie i rozwijanie rekreacji fizycznej i sportu oraz innych form aktywnego wypoczynku na terenie gminy</li> <li>• Budowa parkingów z uwzględnieniem potrzeb ruchu turystycznego</li> <li>• Zagospodarowanie placów wiejskich</li> <li>• Rewitalizacja i budowa nowych ciągów komunikacyjnych w kierunku zwiększenia dostępności usług turystycznych</li> </ul>
<b>Cel szczegółowy 4.7.</b> - Rozwój agroturystyki i turystyki na obszarach wiejskich	<ul style="list-style-type: none"> <li>• Wsparcie rozwoju agroturystyki w małych gospodarstwach rolnych</li> <li>• Wsparcie działań związanych z rozwojem i komercjalizacją produktów lokalnych</li> <li>• Inicjowanie działań na rzecz tworzenia gospodarstw agroturystycznych i ekologicznych</li> </ul>
<b>Cel szczegółowy 4.8.</b> – Rewitalizacja zabytków	<ul style="list-style-type: none"> <li>• Utrzymanie w dobrym stanie obiektów zabytkowych na terenie gminy (remonty i modernizacja)</li> <li>• Rewitalizacja obiektów zabytkowych w celu ich wykorzystania w działaniach proturystycznych</li> </ul>

**Tabela 18. Cel strategiczny 5**

<b><u>Wykreowanie markowych produktów turystycznych w gminie Karlino pod wspólnym hasłem „Karlino – najbardziej energetyczna gmina w Polsce”</u></b>	
<b>Cele szczegółowe</b>	<b>Kierunki działań / opis działań</b>
<b>Cel szczegółowy 5.1.</b> – Powstanie Centrum Nauki i Techniki Energia	<ul style="list-style-type: none"> <li>• Wdrożenie koncepcji Centrum Nauki i Techniki Energia jako wiodącego gminnego markowego produktu turystycznego</li> </ul>

**Tabela 19. Cel strategiczny 6**

<b><u>Współpraca gminy Karlino z sąsiednimi gminami oraz partnerami ze Związku Miast i Gmin Dorzecza Parsęty w obszarze turystyki w celu budowy wspólnych regionalnych ofert turystycznych</u></b>	
<b>Cele szczegółowe</b>	<b>Kierunki działań /opis działań</b>
<b>Cel szczegółowy 6.1.</b> – Rozwijanie współpracy turystycznej z miastami partnerskimi	<ul style="list-style-type: none"> <li>• Kontynuowanie współpracy w zakresie turystyki z miastami partnerskimi</li> <li>• Nawiązywanie nowych umów o współpracy z kolejnymi miastami – potencjalnymi partnerami</li> </ul>
<b>Cel szczegółowy 6.2.</b> – Rozwijanie współpracy turystycznej z gminami powiatu białogardzkiego	<ul style="list-style-type: none"> <li>• Współpraca i podejmowanie wspólnych działań z gminami sąsiedzkimi, a zwłaszcza z terenu powiatu białogardzkiego, w zakresie realizacji wspólnych inicjatyw turystycznych i zagospodarowania wspólnych walorów turystycznych, kreowania wspólnej i kompatybilnej infrastruktury turystycznej, wspólne pozyskiwanie inwestorów i turystów</li> <li>• Działania zmierzające do utworzenia powiatowych grup roboczych skoncentrowanych na tworzeniu np. markowych produktów opartych na szlakach tematycznych</li> <li>• Podejmowanie i rozwijanie współpracy oraz kreowanie produktów o znaczeniu powiatowym</li> </ul>
<b>Cel szczegółowy 6.3.</b> – Rozwijanie współpracy turystycznej w ramach ZMiGDP	<ul style="list-style-type: none"> <li>• Współpraca i podejmowanie wspólnych działań z gminami ZMiGDP w zakresie realizacji wspólnych inicjatyw turystycznych i zagospodarowania wspólnych walorów turystycznych, kreowania wspólnej i kompatybilnej infrastruktury turystycznej, wspólne pozyskiwanie inwestorów i turystów</li> <li>• Działania zmierzające do utworzenia regionalnych grup roboczych skoncentrowanych na tworzeniu np. markowych produktów opartych na szlakach tematycznych</li> <li>• Podejmowanie i rozwijanie współpracy oraz kreowanie produktów o znaczeniu regionalnym</li> </ul>

**Tabela 20. Cel strategiczny 7**

<b><u>Promocja oferty turystycznej gminy Karlino</u></b>	
<b>Cele szczegółowe</b>	<b>Kierunki działań / opis działań</b>
<b>Cel szczegółowy 7.1.</b> – Informacja turystyczna	<ul style="list-style-type: none"> <li>• Prowadzenie bazy informacji o pokojach, wolnych miejscach noclegowych, ośrodkach wypoczynkowych, imprezach oraz udostępnianie ich dla zainteresowanych turystów za pośred-</li> </ul>



	<p>nictwem dostępnych kanałów promocji i przepływu informacji</p> <ul style="list-style-type: none"> <li>• Aktywne wykorzystywanie narzędzi i aplikacji informatycznych, m.in. usprawnienie działania własnej strony WWW, FB</li> <li>• Zorganizowanie lokalnego punktu informacji turystycznej</li> <li>• Interaktywna obsługa ruchu turystycznego wraz z budowa infomatów</li> </ul>
<p><b>Cel szczegółowy 7.2.</b> – Monitoring ruchu turystycznego</p>	<ul style="list-style-type: none"> <li>• Opracowanie narzędzi monitoringu ruchu turystycznego do celów marketingowych i kreowania nowych produktów turystycznych, m.in. opracowanie zestandaryzowanego kwestionariusza ankiety ewaluacyjnej PAPI i CAWI dla turystów odwiedzających gminę Karlino;</li> <li>• Ciągły monitoring ruchu turystycznego, ze szczególnym uwzględnieniem sezonu turystycznego za pomocą badań ankietowych, które będą prowadzone w RCTiS Homanit Arena (w trakcie imprez), w hotelu Petrico, Muzeum Ziemi Karlińskiej, w pałacu w Lubiechowie, w trakcie imprez organizowanych w Domacynie oraz imprez wędkarskich, a także na przystani Wodnik</li> <li>• Umieszczenie na stronie turystycznej gminy kwestionariusza ankiety ewaluacyjnej CAWI</li> <li>• Cykliczna (na zakończenie każdego roku) analiza zebranych kwestionariuszy ankietowych PAPI i CAWI oraz opracowanie wniosków</li> <li>• Na zakończenie każdego roku zebranie i opracowanie wniosków oraz spostrzeżeń dotyczących oczekiwań turystów odwiedzających gminę Karlino wśród głównych gestorów bazy turystycznej i organizatorów imprez turystycznych oraz rekreacyjnych w gminie</li> </ul>
<p><b>Cel szczegółowy 7.3.</b> – Narzędzia promocji</p>	<ul style="list-style-type: none"> <li>• Na zakończenie każdego roku opracowanie wniosków wynikających z monitoringu ruchu turystycznego dotyczących potrzeb rynku w zakresie działań promocyjnych</li> <li>• Opracowanie rodzajów działań promocyjnych oferty turystycznej gminy Karlino w nawiązaniu do wyników badań przeprowadzonych w gminie, w ramach ZMiGDP oraz w województwie zachodniopomorskim.</li> <li>• Wykorzystanie istniejących działań i narzędzi promocyjnych, przygotowanie spójnej profesjonalnej kampanii promocyjnej gminy Karlino jako narzędzia poinformowania potencjalnych turystów o produktach turystycznych i zwięks-</li> </ul>

	<p>szenia świadomości o istnieniu Karlina na mapie turystycznej Polski – świadome kreowanie przekazu o gminie Karlino z aktywnym udziałem mieszkańców</p> <ul style="list-style-type: none"> <li>• Promowanie gminy Karlino poprzez organizację wydarzeń jako ciekawych i dobrze zorganizowanych ofert dla mieszkańców (promocja wewnętrzna), jako sposobu budowania lokalnej tożsamości oraz jako narzędzie kreowania marki wśród turystów (marketing zewnętrzny)</li> <li>• Skoncentrowanie działań promocyjnych wokół haseł: „Gmina Karlino – tu każdy turysta może znaleźć coś dla siebie”; „Gmina Karlino – odkryj z nami przyrodę Pomorza Środkowego”; „Karlino – wędkarska stolica Polski”; „Odkryj Karlino”; „Zakochaj się w Karlinie”; „Karlino – turystyczna przystań w drodze nad morze”;</li> <li>• Promowanie gminy Karlino poprzez organizowanie cyklicznych gier miejskich i gminnych</li> <li>• City placement – gmina Karlino na ekranie, w książce i w fotografii,</li> <li>• Lepsze wykorzystanie w bieżących działaniach promocyjnych strony <a href="http://www.karlino360.pl">www.karlino360.pl</a></li> <li>• Organizacja cyklicznego konkursu fotograficznego o nagrodę burmistrza Karlina wśród mieszkańców i odwiedzających gminę na najlepszą fotografię prezentującą walory turystyczne gminy w różnych kategoriach (prezentacja wyników na stronie internetowej i w Muzeum Ziemi Karlińskiej bądź w RCTiS Homanit Arena</li> <li>• Budowa systemu wspólnej międzygminnej promocji turystycznej oraz systemu informacji i rezerwacji usług turystycznych w ramach Związku Miast i Gmin Dorzecza Parsęty</li> <li>• Opracowanie i udostępnianie/sprzedaż materiałów promocyjnych (foldery, opracowania o regionie, pamiątkowych gadżetów)</li> <li>• Udział w targach turystycznych we współpracy z ROT i LOT</li> <li>• Przygotowywanie informacji turystycznych tłumaczonych na języki obce, głównie niemiecki i angielski</li> <li>• Kształtowanie pozytywnego wizerunku gminy turystycznej w środkach masowego przekazu o zasięgu lokalnym i ponadlokalnym</li> <li>• Opracowanie systemu identyfikacji wizualnej gminy</li> <li>• Współpraca z przedsiębiorstwami turystycz-</li> </ul>
--	---

	<p>nymi w zakresie promocji oferty turystycznej gminy Karlino</p> <ul style="list-style-type: none"> <li>• Monitoring skuteczności działań promocyjnych podejmowanych przez gminę Karlino poprzez analizę wyników corocznej ankiety ewakuacyjnej</li> <li>• Efektywniejsze wykorzystanie strony internetowej gminy i strony <a href="http://www.karlino360.pl">www.karlino360.pl</a> do celów promocyjnych</li> <li>• Pozycjonowanie stron internetowych prezentujących gminę Karlino na głównych portalach turystycznych i związanych z podróżowaniem</li> <li>• Kreowanie pozytywnego wizerunku turystycznego gminy Karlino w mediach społecznościowych</li> </ul>
--	--

**Tabela 21. Cel strategiczny 8**

<b>Podniesienie świadomości turystycznej i edukacja turystyczna mieszkańców gminy Karlino</b>	
<b>Cele szczegółowe</b>	<b>Kierunki działań / opis działań</b>
<b>Cel szczegółowy 8.1.</b> – Podejmowanie działań w zakresie podnoszenia świadomości wśród mieszkańców nt. troski o dziedzictwo architektoniczne, przyrodnicze, kulturowe i potencjał turystyczny gminy	<ul style="list-style-type: none"> <li>• Tworzenie programów w zakresie edukacji mieszkańców gminy, a zwłaszcza dzieci i młodzieży, o znaczeniu dziedzictwa architektonicznego i potencjału turystycznego z wykorzystaniem potencjału Muzeum Ziemi Karlińskiej i RCTiS Homanit Arena</li> <li>• Przeprowadzenie kampanii, mającej na celu umocnienie tożsamości mieszkańców z miejscem zamieszkania, m.in. w postaci konkursu fotograficznego dotyczącego atrakcji turystycznych gminy</li> </ul>
<b>Cel szczegółowy 8.2.</b> – Edukacja	<ul style="list-style-type: none"> <li>• Wzrost wiedzy o historii regionu, w tym gminy</li> <li>• Organizacja terenowych lekcji geologii, geografii i przyrody</li> <li>• Rozwijanie lokalnego patriotyzmu i promowanie lokalnego dziedzictwa</li> <li>• Organizacja cyklicznych konkursów wiedzy nt. lokalnych walorów turystycznych</li> <li>• Organizacja konkursów dot. obsługi ruchu turystycznego, ścieżek dydaktycznych, szlaków tematycznych</li> </ul>
<b>Cel szczegółowy 8.3.</b> – Budowanie lokalnej więzi społecznej	<ul style="list-style-type: none"> <li>• Podejmowanie działań na rzecz dalszej integracji społeczności lokalnej wokół turystyki</li> <li>• Organizowanie cyklicznych imprez i wydarzeń kulturalno-sportowych</li> </ul>

- |  |  |
|--|--|
|  | <ul style="list-style-type: none"><li>• Powołanie lokalnych liderów aktywizacji turystycznej i wdrażania strategii</li></ul> |
|--|--|

### **3.4. Kierunki rozwoju turystyki w gminie Karlino na podstawie posiadanych zasobów**

#### **3.4.1. Proponowane formy i kierunki rozwoju turystyki w gminie Karlino**

Formy turystyki najbardziej adekwatne do implementacji lub już wdrażane w wyniku działań proturystycznych podejmowanych przez lokalne władze na obszarze gminy Karlino:

- turystyka rowerowa,
- turystyka sportowa,
- turystyka wydarzeń,
- turystyka tranzytowa,
- turystyka kajakowa (oparta przede wszystkim na możliwościach turystycznych rzek: Radwi i Parsęty),
- turystyka wędkarska,
- eksploracja obiektów historycznych, w tym sakralnych,
- ekoturystyka,
- turystyka religijna,
- wypoczynek świąteczno-weekendowy,
- turystyka na obszarach wiejskich i agroturystyka,
- geoturystyka i turystyka industrialna (projekt Centrum Nauki i Techniki Energia, wykorzystanie do celów turystycznych i zwiedzanie zakładów przemysłowych i obiektów technicznych dawnych i obecnych).

Ważnym działaniem powinno być kształtowanie na obszarze gminy Karlino oferty turystycznej o charakterze ponadregionalnym oraz wykreowanie wizerunku gminy Karlino jako gminy turystycznej z bogatą ofertą turystyczną. Należy również pokazać funkcjonowanie lokalnych turystycznych produktów markowych lub – jeśli jest to możliwe – ich wykreowanie, czego przykładem może być Centrum Nauki i Techniki Energia.

Ważna staje się ciągłość prowadzonej gminnej polityki turystycznej (realizacja celów strategii turystycznej i gospodarczej gminy) niezależnie od sprawującej władzę opcji politycznej. Turystyka powinna się w takim przypadku stać się narzędziem rozwoju ponad podziałami.

Kierunki wykorzystania potencjału gospodarczego (w tym turystycznego) gminy Karlino:

- **wybrzeże Morza Bałtyckiego wraz funkcjonującymi na jego terenie miejscowościami wypoczynkowymi** (połączenia infrastrukturalne, współpraca w zakresie realizowanych wspólnych inwestycji proturystycznych, wspólna promocja, zaplecze rekreacyjne i noclegowe dla wypoczynku nadmorskiego, alternatywa dla morza),
- **tranzyt** – droga S6, na północ od granic gminy będzie przebiegać ważna droga krajowa łącząca Niemcy i Szczecin z Trójmiastem,
- **turystyka z wykorzystaniem lokalnych walorów krajobrazowych**, w szczególności krajobrazu rzecznoego,
- **obszar recepcji turystycznej i turystyki weekendowej** dla mieszkańców środkowej, wschodniej i południowej części województwa zachodniopomorskiego, w tym dla mieszkańców Koszalina i Kołobrzegu,
- **turystyka wypoczynkowa na obszarach wiejskich (w tym agroturystyka)**,
- **oparcie rozwoju gminy na wielokulturowości** (odejście od monokultury), szukanie nowych możliwości kreowania produktów turystycznych na podstawie posiadanych zasobów naturalnych i kulturowych,
- **przygotowanie i w pełni uzbrojenie terenów pod inwestycje**, nie tylko turystyczne i proekologiczne,
- **zapewnienie odpowiedniego poziomu bezpieczeństwa pobytu turystów**,
- **stworzenie internetowego systemu rezerwacji miejsc noclegowych wraz z bankiem kwater**,
- **rozwój bazy noclegowej, sezonowej i całorocznej**,
- **dbanie o środowisko naturalne i czyste powietrze**,
- **tworzenie nowych, unikatowych produktów turystycznych, które mogłyby przyciągać turystów**, np. Centrum Nauki i Techniki Energia,
- **intensyfikacja współpracy z gminami powiatu białogardzkiego oraz gminami zrzeszonymi w Związku Miast i Gmin Dorzecza Parsęty**.

Szczególnym kierunkiem działań władz gminy Karlino powinno być zacieśnianie współpracy turystycznej między gminami wchodzącymi w skład **Związku Miast i Gmin Dorzecza Parsęty**. Celem takiej współpracy powinno być m.in.:

- tworzenie jednakowych warunków do rozwoju turystyki na obszarach stowarzyszonych poprzez m.in. uwzględnianie ich specyfiki w planach rozwoju społeczno-gospodarczych analizowanych obszarów;
- opracowanie jednakowych i wspólnych dla współpracujących obszarów kryteriów oceny jakości i standardu usług turystycznych (np. bazy noclegowej, gastronomicznej);

- integracja gmin poprzez tworzenie jednolitych warunków działania, m.in. w turystyce, sporcie, rekreacji, wypoczynku, ochronie walorów środowiska naturalnego itp.;
- tworzenie i wdrażanie programów rozwoju turystyki zgodnych z ogólnymi priorytetami rozwoju o charakterze wyższego rzędu;
- wzbogacanie i wzajemne uzupełnianie oferty kulturalnej współpracujących jednostek samorządu terytorialnego, stanowiące ważny element lokalnego produktu turystycznego;
- budowa systemu wspólnej międzygminnej promocji turystycznej oraz systemu informacji i rezerwacji usług turystycznych;
- podejmowanie działań na rzecz rozbudowy infrastruktury turystycznej i paraturystycznej na obszarze współpracujących gmin;
- zorganizowanie systemu monitoringu zjawisk turystycznych (badanie ruchu turystycznego, identyfikacja motywacji podróży oraz kierunków przyjazdów) oraz ewidencji obiektów i urządzeń infrastruktury turystycznej;
- podejmowanie wspólnych działań na rzecz nawiązywania współpracy z innymi jednostkami administracyjnymi z obszaru Unii Europejskiej w dziedzinie turystyki;
- wspólne zagospodarowanie posiadanych walorów turystycznych i tworzenie wspólnych produktów turystycznych (np. wspólne dalsze zagospodarowanie rzeki Parsęty);
- podjęcie działań w zakresie stworzenia systemu wzajemnego uzupełniania się oferty turystycznej;
- współdziałanie w dziedzinie turystyki nie tylko na etapie planowania, ale także na etapie realizacji wspólnych przedsięwzięć proturystycznych.

### **3.4.2. Proponowane markowe produkty turystyczne gminy Karlino**

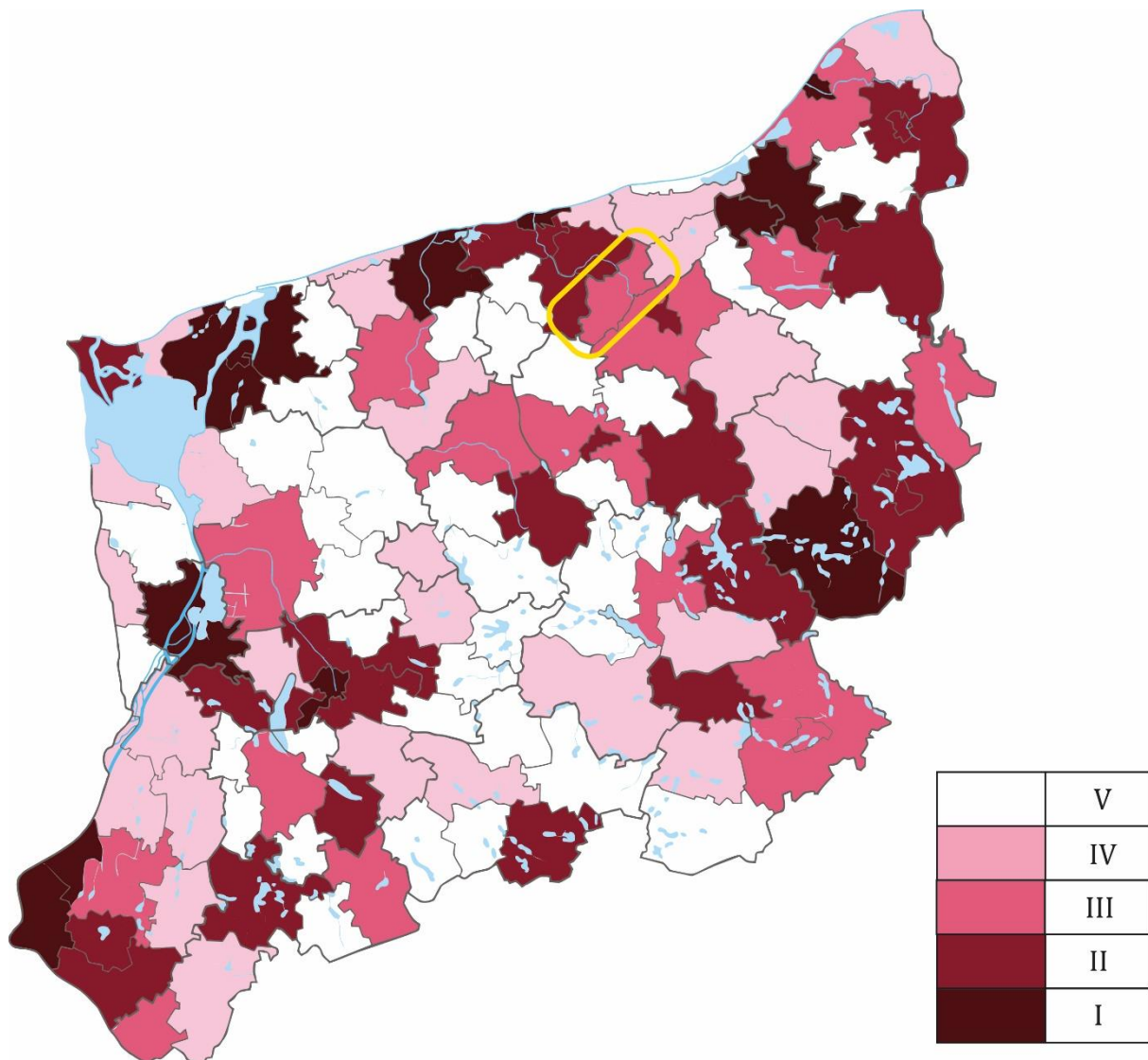
Ze względu na szczególne położenie geograficzne gminy Karlino na zapleczu pasa nadmorskiego, aktualnie mało wypromowanego pod kątem turystycznym, proponowane markowe produkty turystyczne mają za zadanie wykreować popyt turystyczny. Podstawowym powodem jest to, że w przeciwieństwie do strefy nadmorskiej, gdzie istniejący popyt turystyczny kreuje ciągle nowe produkty, przed gminą Karlino staje zdecydowanie trudniejsze zadanie. Ograniczone walory turystyczne oraz niewielki obszar gminy powodują, że należy skoncentrować się na potencjalnych produktach, które dają największe szanse na wykreowanie przyjazdowego ruchu turystycznego.

Z punktu widzenia potencjalnego turysty przebywającego na wypoczynku nad morzem atrakcje turystyczne obecnie istniejące i przyszłe na terenie gminy Karlino mogą nie być

wystarczającym czynnikiem przyciągającym, ze względu na jej niewielki obszar. Z tego powodu władze gminy powinny dążyć do włączenia proponowanych produktów w większą całość, powiązaną z produktami znajdującymi się na terenie Związku Miast i Gmin Dorzecza Parsęty.

Proponowane produkty turystyczne mogą stanowić podstawę kreowania hasła „Karlino – turystyczna przystań w drodze na morze”, gdyż większość przyjezdnych do gminy będą raczej stanowić turyści tranzytowi. Drugim typem turystów mogą być osoby przebywające w gminach nadmorskich (m.in. Kołobrzeg, Ustronie Morskie), które w ramach jednodniowych wyjazdów krajoznawczo-rekreacyjnych mogą odwiedzać gminę Karlino.

Ponadto należy zwrócić uwagę, że sytuacja gminy Karlino na tle regionu z punktu widzenia potencjału turystyki kulturowej jest niezbyt korzystna. Wynika to m.in. z sąsiedztwa Kołobrzegu jako ośrodka nie tylko atrakcyjnego z punktu widzenia nadmorskiej lokalizacji, ale również miasta o bogatym dziedzictwie historycznym. Z kolei od wschodu Karlino sąsiaduje z Koszalinem, które jest też miastem o zdecydowanie większym potencjale dla turystyki kulturowej (ryc. 3).



**Ryc. 3. Przestrzenne zróżnicowanie potencjału turystyki kulturowej na Pomorzu Zachodnim w 2015 roku. Pięć wyróżnionych grup jakościowych zostało wyodrębnionych na podstawie analizy bonitacji punktowej. Gmina Karlino zaznaczona została żółtą ramką**

Źródło: Duda, 2016.

Analiza zaprezentowanych uwarunkowań oraz ocena ich przez lokalnych przedstawicieli sektora zainteresowanego rozwojem turystyki w gminie pozwalają na wskazanie proponowanych markowych produktów turystycznych w kilku kategoriach.

### **Kategoria „wydarzenie”**



Produkt turystyczny „wydarzenie” cechuje się spójnością tematyczną oraz konkretnym umiejscowieniem w czasie i przestrzeni. Do cyklicznych wydarzeń na terenie gminy należą:

- 1) Rajd Samochodowy „Monte Karlino”,
- 2) „Bieg Papieski” w Domacynie,
- 3) „Święto Troci i Łososia”,
- 4) Noc Świętojańska na przystani kajakowej Wodnik.

Niewątpliwą zaletą powyższych wydarzeń jest to, że odbywają się od wielu lat. Wzrost komercyjnego znaczenia tych imprez mógłby nastąpić w sytuacji ich ściślejszego zintegrowania z szerszym wachlarzem usług, które byłyby oferowane przyjezdnym (usługi gastronomiczne, noclegowe, przewodnickie, specjalistyczne).

Nowym produktem w kategorii wydarzenie mogłaby się stać impreza pod nazwą „Jarmark Biskupi”, która mogłaby odwoływać się do dziedzictwa historycznego Karlina i istnienia zamku biskupów kamieńskich. Dotychczas prawie nie funkcjonujące w świadomości turystów Muzeum Regionalne mogłoby we współpracy z regionalnymi wytwórcami rękodzieła stworzyć interesujący program tego wydarzenia. Mógłby on się odbywać równocześnie w kilku miejscach, m.in. na Wyspie Biskupiej oraz w sąsiedztwie Homanit Areny w czasie jednego z letnich weekendów. W tym czasie byłaby szansa na zainteresowanie turystów wypoczywających nad morzem. Na Wyspie Biskupiej mogłaby znajdować się meta jednodniowego spływu kajakowego oraz meta spaceru z przewodnikiem po jednym ze szlaków pieszych lub terenowego rajdu rowerowego. Planowany rozwój usług gastronomicznych w Domacynie oparty na tradycjach kulinarnych mógłby stanowić podstawę imprezy gastronomicznej typu festiwal potraw tradycyjnych.

### **Kategoria „obiekt”**

Centrum Nauki i Techniki Energia

Województwo zachodniopomorskie to region, w którym istnieje szczególna potrzeba popularyzacji walorów geoturystycznych. Tworzenie nowych atrakcji tego typu, szczególnie w odniesieniu do dawnych obiektów górnictwa, wymaga jednak często dużych nakładów finansowych, ponieważ zazwyczaj niezbędne są znaczne inwestycje. W Karlinie mamy do czynienia z dość specyficzną sytuacją, gdyż dawny szyb eksploatacyjny Daszewo-1, w którym nastąpiła erupcja ropy naftowej i gazu ziemnego w grudniu 1980 r. (słynny „Karliński Kuwejt”), jest wykorzystywany przez Podziemny Magazyn Gazu (pojemność 30 mln m<sup>3</sup>). W związku z tym, że jest to obiekt w bieżącej eksploatacji, nie ma możliwości udostępnienia tego miejsca turystom. Dlatego władze gminy planują budowę Centrum Nauki i Techniki

Energia w pobliżu skrzyżowania drogi krajowej nr 6 w kierunku Gdańska i drogi wojewódzkiej nr 163 w kierunku Kołobrzegu.

Projektowane przedsięwzięcie będzie się składać z ekspozycji terenowej oraz obiektu kubaturowego o stylistyce nawiązującej do Grobli Olbrzyma, znajdującej się w hrabstwie Antrim w Irlandii Północnej. W ten sposób projekt, który zwyciężył w konkursie rozpisany przez władze gminy, ewidentnie odnosi się do jednej ze światowych „geoturystycznych ikon”, klarownie wskazując podstawową ideę, jaką kierują się pomysłodawcy tej atrakcji turystycznej. Będzie to pierwszy obiekt tego typu w Polsce, tak wyraźnie podkreślający architekturą swój typowo geoturystyczny charakter.

Centrum Nauki i Techniki „Energia”, jeżeli powstanie, mogłoby wpływać korzystnie na świadomość turystów, którzy tak licznie odwiedzają sąsiadujące tereny nadmorskie i niejako przy okazji będą mogli zdobywać wiedzę z zakresu nauk o Ziemi. Jest to wielka szansa dla popularyzacji idei geoturystyki, której sprzyja też to, że w danych GUS w 2015 roku na terenie sąsiedniego powiatu kołobrzесьkiego udzielono 4 303 800 noclegów (3. miejsce w Polsce po Warszawie i Krakowie).

Projektowane Centrum Nauki i Techniki „Energia” mogłoby odgrywać również bardzo poważną rolę ekonomiczną w odniesieniu do mieszkańców gminy Karlino. Jak dowodzą badania, stosunek mieszkańców do turystów często zależy od osobistych korzyści, uzyskiwanych w związku z rozwojem ruchu turystycznego. Istnienie Centrum będzie skutkowało powstaniem nowych miejsc pracy w obsłudze turystów nie tylko w samym obiekcie, ale również w niezbędnych usługach towarzyszących (gastronomia, handel, noclegi).

Poza efektem ekonomicznym istnienie tego typu obiektu powinno wpłynąć pozytywnie na wzrost identyfikacji mieszkańców Karlina ze swoją miejscowością. Tak znacząca inwestycja może całkowicie zmienić postrzeganie obszaru traktowanego obecnie jako zaplecze strefy nadmorskiej.

### **Kategoria „obszar”**

Produkt turystyczny typu obszar jest szczególnym zdeterminowanym przestrzennie jego rodzajem. Wykorzystanie wszystkich zidentyfikowanych walorów turystycznych gminy stworzyłoby ważny impuls do rozwoju turystyki w gminie. Mógłby on połączyć wszystkie lokalne inicjatywy pod wspólnym hasłem:

**Brak Ci sił? Przyjedź do nas!**

**Karlino – najbardziej energetyczna gmina w Polsce.**

**Energia duchowa** – spotkania religijne w Domacynie oraz wędrówki piesze – Szlak Świętego Jakuba, Szlak Cystersów, Bieg Papieski

**Energia wodna** – spływy kajakowe na Radwi i Parsęcie

**Energia wiatru** – zawody latawców

**Energia mięśni ludzkich** – rajd rowerowy m.in. Szlakiem parków i pałaców

**Energia z wnętrza Ziemi** - CNiT Energia.

W ten sposób potencjalni turyści nie tylko korzystaliby z istniejących walorów turystycznych, ale także nabywali produkty i usługi świadczone przez podmioty turystyczne w gminie. Oczywiście połączenie tych wszystkich pomysłów wymaga zintegrowania wszystkich zainteresowanych rozwojem turystyki w gminie i stworzenia płaszczyzny, na wstępie komunikacji pomiędzy zainteresowanymi stronami, a następnie stworzenia LOT lub wykorzystania istniejącego LOT-u, którego członkiem jest gmina Karlino.

### **3.5. Miejsce i rola Urzędu Gminy Karlino w działaniach w obszarze turystyki**

Zgodnie z zapisami ustawy o samorządzie terytorialnym, samorząd lokalny (przede wszystkim gminny) odpowiada za rozwój turystyki jako ważnego elementu składowego systemu funkcjonowania lokalnej społeczności, ze szczególnym uwzględnieniem aspektów gospodarczych, w tym kierunkowych (operacyjnych i strategicznych). Ustawodawca dał samorządom przyzwolenie i wyposażył w odpowiednie narzędzia do tworzenia warunków sprzyjających rozwojowi gospodarczemu na zawiadywanych przez nich terenach, w tym rozwojowi określonych sektorów aktywności gospodarczych bazujących na posiadanych zasobach (m.in. turystyki). Rozwój ten powinien jednak służyć przede wszystkim poprawie sytuacji na lokalnych rynkach pracy, m.in. poprzez wzrost poziomu przedsiębiorczości i kreowania nowych miejsc pracy. Dzięki turystyce owe cele i założenia na poziomie gminnym i powiatowym można z powodzeniem realizować. Każda gmina posiada określone walory naturalne, które w taki czy inny sposób, przy znacznym udziale władz lokalnych, można przekształcić na potrzeby rozwoju lokalnego rynku pracy.

Zgodnie z Ustawą o samorządzie gminnym gminom przypisano, oprócz zaspokajania zbiorowych potrzeb wspólnoty (np. zapewnienie ładu przestrzennego, ochrony zdrowia, edukacji publicznej itp.), także pełnienie pewnych funkcji w obszarze gospodarki, w tym m.in. w sektorze turystyki i kultury i określonych aktywnościach okołosektorowych, a mianowicie w zakresie:

- ochrony środowiska i przyrody oraz gospodarki wodnej,
- gminnych dróg, ulic, mostów oraz placów,

- lokalnego transportu zbiorowego,
- kultury, w tym bibliotek gminnych i innych instytucji kultury oraz ochrony zabytków i opieki nad zabytkami,
- kultury fizycznej i turystyki, w tym terenów rekreacyjnych i urządzeń sportowych,
- porządku publicznego i bezpieczeństwa obywateli,
- utrzymania gminnych obiektów i urządzeń użyteczności publicznej oraz obiektów administracyjnych,
- promocji gminy,
- współpracy z organizacjami pozarządowymi,
- współpracy ze społecznościami lokalnymi i regionalnymi innych państw.

Z przytoczonych powyżej uregulowań prawnych wynika więc, że samorządy lokalne, w tym samorządy powiatowe, mogą i powinny prowadzić działania zmierzające do rozwoju turystyki, przy wsparciu dziedzin pokrewnych i uzupełniających (np. kultury i sportu). Dla zapewnienia harmonijnego rozwoju turystyki na danym obszarze potrzebny jest jednak czas i długofalowe zaplanowane działania.

Dlatego też w interesie samorządu lokalnego jest więc właściwe wskazanie (nakreślenie) długofalowych działań w gminie Karlino, które w określonej perspektywie czasu:

- przyczynią się do zintensyfikowania rozwoju turystyki na terenie gminy Karlino, powodując wzrost gospodarczy, stabilizację rynku pracy i poprawę warunków życia wszystkich mieszkańców,
- pokażą w jaki sposób gmina Karlino i jej władze będą angażować się w rozwój turystyki i produktów turystycznych, w tym markowych, o ile takie będą składową lokalnej gospodarki turystycznej,
- pozwolą znaleźć płaszczyzny wspólnych przedsięwzięć realizowanych przez władze samorządowe i przedsiębiorców, bezpośrednio zaangażowanych w kreowanie produktów turystycznych.

Turystyka w gminie Karlino ma szansę stać się czynnikiem rozwoju nie tylko lokalnego, ale i ponadgminnego. Świadczy o tym dotychczasowa aktywność władz gminnych m.in. w zakresie rozwoju gminnej infrastruktury turystycznej, jak i tej o charakterze ponadgminnym, czy też działania i aktywność na płaszczyźnie ochrony środowiska. Czerpanie wymiernych ekonomicznych korzyści z turystyki przez gminę Karlino (w tym wzrost dochodów budżetowych), wymaga prowadzenia przemyślanej polityki rozwoju lokalnego, a szczególnie polityki rozwoju turystyki, która może mieć miejsce, gdy takie działania się zaplanuje i zrea-

lizuje za pomocą skutecznej strategii rozwoju turystyki. Aktywność władz gminy powinna się koncentrować wokół następujących obszarów działania:

- zapewnienie odpowiedniego zagospodarowania turystycznego (rozwój infrastruktury turystycznej i paraturystycznej),
- kreowanie nowych form turystyki i produktów turystycznych, w tym markowych,
- promocja turystyki, gospodarki turystycznej jako destynacji, a także poszczególnych produktów turystycznych,
- opracowywanie i wdrożenie gminnego systemu informacji turystycznej,
- ochrona posiadanych walorów turystycznych,
- aktywizacja społeczności lokalnej, w tym przedsiębiorczej, w obszarze turystyki,
- inicjowanie trwałej współpracy jednostek samorządu terytorialnego z branżą turystyczną.

Najlepszym narzędziem służącym do prowadzenia przemyślanej polityki turystycznej w każdej gminie, a zwłaszcza takiej jak Karlino, uwzględniającym potrzeby lokalnej gospodarki turystycznej, jest strategia rozwoju turystyki. Opracowanie takiej strategii jest dobrowolne, jednak jej przygotowanie świadczy o profesjonalnym podejściu władz danej gminy do zarządzania jej zasobami oraz wyznaczaniu kierunków rozwoju powiatu na podstawie doboru właściwych narzędzi (gmina Karlino takie działania podjęła). Dlatego też dokument ten powinien mieć charakter długookresowy, a realizacja celów strategii rozwoju turystyki powinna przebiegać ponad podziałami (dla gminy Karlino to 2025 rok). Zlecając opracowanie strategii rozwoju turystyki, władze gminy Karlino zwróciły uwagę, aby zostały w niej uwzględnione możliwości, jakie daje teren powiatu białogardzkiego i gmin sąsiednich do rozwoju ich turystyki. Dzięki przemyślanej strategii i jej realizacji gmina Karlino szybciej osiągnie zamierzone cele, a przy tym uniknie niepotrzebnych kosztów, wynikających z nieplanowanych i nieprzemyślanych działań.

Rozwój gospodarczy gminy poprzez wykorzystanie turystyki i związanych z nią zasobów naturalnych i krajobrazowych może odnieść się do zwiększania aktywności gospodarczej i wzrostu zatrudnienia we wszystkich sektorach lokalnej gospodarki. Dzieje się tak, gdyż turystyka aktywizuje do działania także inne sektory gospodarki, nie związane bezpośrednio z obsługą ruchu turystycznego (rolnictwo, budownictwo, handel, transport itd.).

Podstawowym miernikiem słuszności i trafności założeń realizacyjnych przyjętych w Strategii rozwoju turystyki dla gminy Karlino do 2025 roku będzie stopień osiągnięcia bądź też nieosiągnięcia założonych i wdrażanych celów strategicznych. Monitoring wdrażania strategii będzie prowadzony na podstawie analizy gromadzonych danych statystycznych oraz

m.in. za pomocą badań ankietowych prowadzonych wśród turystów. Monitoring będzie prowadzony okresowo. Sposób i cykliczność prowadzenia monitoringu określą przedstawiciele gminy Karlino, którzy mogą również określić podmiot odpowiedzialny za monitoring, np. zewnętrzną firmę specjalistyczną, zespół pracowników gminy Karlino wyznaczony przez burmistrza, zespół mieszany (powołanie zespołu składającego się np. np. przedstawiciele podmiotu zewnętrznego, przedstawiciele gminy). Poza monitoringiem powinno przeprowadzić się również ewaluację jako proces pomiaru osiągniętego rezultatu i oceny skuteczności wykorzystania tych środków, które zostały użyte do realizacji zamierzonych celów poprzez odpowiedź na następujące pytania:

- Czy cele i zamierzenia zostały osiągnięte?
- Czy zostały użyte właściwe środki i czy zostały one wykorzystane we właściwy sposób?

Ewaluacja odpowie na konkretne pytanie, czy podjęte decyzje były prawidłowe, a także pomoże gromadzić informacje konieczne do podejmowania właściwych kolejnych przyszłych decyzji operacyjnych i strategicznych. Dzięki ewaluacji można porównać ostateczne rezultaty Strategii rozwoju turystyki dla gminy Karlino do 2025 roku z założonymi celami oraz określić poziom współpracy i zaangażowania podmiotów odpowiedzialnych za realizację niniejszej strategii.

### **3.6. Źródła finansowania realizacji Strategii rozwoju turystyki**

Podstawowymi środkami, które powinny zostać zaangażowane w realizację Strategii rozwoju turystyki dla gminy Karlino na lata 2017–2025 i jej celów strategicznych i operacyjnych są:

- 1) środki budżetu gminy z okresu realizacji strategii,
- 2) środki uzyskane z budżetu wojewódzkiego zachodniopomorskiego,
- 3) środki uzyskane z budżetu centralnego, w tym budżetów poszczególnych ministerstw,
- 3) środki związków i międzygminnych stowarzyszeń, w które włączona jest gmina i do których przynależy,
- 4) środki zewnętrznych podmiotów gospodarczych zainteresowanych prowadzeniem działalności gospodarczej na terenie gminy jako inwestorzy,
- 5) środki Unii Europejskiej na lata 2014–2020 oraz pochodzące z różnych innych programów międzynarodowej współpracy i pomocy,
- 6) środki gromadzone przez lokalne organizacje wspierające rozwój lokalny,

- 7) środki lokalnych podmiotów gospodarczych i organizacji społeczeństwa obywatelskiego,
- 8) środki mieszkańców miasta i gminy.

### **3.7. Proces wdrażania i monitorowania realizacji Strategii rozwoju turystyki w gminie Karlino**

Monitoring wdrażania Strategii rozwoju turystyki dla gminy Karlino będzie prowadzony na podstawie analizy gromadzonych danych statystycznych oraz m.in. za pomocą badań ankietowych prowadzonych wśród mieszkańców, przedsiębiorców i przedstawicieli gminy. Monitoring będzie prowadzony okresowo. Sposób i cykliczność prowadzenia monitoringu określą władze gminy Karlino (lub pracownicy Referatu Promocji i Rozwoju Gospodarczego), które mogą również określić podmiot odpowiedzialny za monitoring. Może na przykład zostać powołany zespół koordynujący ds. wdrażania strategii (odpowiedzialny m.in. za wdrażanie celów strategicznych, będzie również monitorował stopień ich realizacji), wybrany zewnętrzny podmiot specjalistyczny (np. firma), powołany zespół pracowników gminy i wyznaczony przez burmistrza, stworzony zespół mieszany (powołanie zespołu składającego się np. przedstawicieli podmiotu zewnętrznego, przedstawicieli gminy itp.).

Poza monitoringiem powinno przeprowadzić się również ewaluację, jako proces pomiaru osiągniętego rezultatu i oceny skuteczności wykorzystania tych środków, które zostały użyte do realizacji zamierzonych celów poprzez odpowiedź na następujące pytania:

- Czy cele i zamierzenia zostały osiągnięte?
- Czy zostały użyte właściwe środki i czy zostały one wykorzystane we właściwy sposób?

Ewaluacja odpowie na konkretne pytanie, czy podjęte decyzje były prawidłowe, a także pomoże zgromadzić informacje konieczne do podejmowania właściwych kolejnych przyszłych decyzji operacyjnych i strategicznych. Dzięki ewaluacji można porównać ostateczne rezultaty strategii rozwoju turystyki dla gminy Karlino z założonymi celami oraz określić poziom współpracy i zaangażowania podmiotów odpowiedzialnych za realizację niniejszej strategii.

Monitoring wdrażania strategii powinien mieć następujący przebieg:

- a) opracowanie systemu monitorowania procesu osiągnięcia założonych celów określonych w strategii,
- b) powiązanie dokumentów operacyjnych dotyczących rozwoju turystyki przygotowywane w gminie ze strategią i jej celami, w tym monitorowanie rozbieżności i ich niwelowanie,
- c) powierzenie i przyporządkowanie odpowiednim jednostkom organizacyjnym gminy konkretnych zadań do zrealizowania wynikających ze strategii,

- d) przypisanie pracownikom Referatu Promocji i Rozwoju Gminy zadań z zakresu stałego gromadzenia oraz weryfikowania danych dotyczących istotnych parametrów ważnych dla wdrażanej strategii oraz cykliczne przygotowywanie raportów opisujących przebieg realizacji przyjętych celów,
- e) pracownicy wspomnianego referatu powinni obserwować i monitorować funkcjonowanie lokalnego gminnego rynku turystycznego, na obszarze którego realizowana jest strategia,
- f) opracowanie schematu monitoringu różnego rodzaju ryzyk, które mogą się pojawić w związku z realizacją strategii na terenie gminy,
- g) opracowanie planu terminów realizacji strategii, przypisanie odpowiedzialności wraz z identyfikacją źródeł finansowania przedsięwzięć o charakterze turystycznym, a także szczegółowy monitoring wskaźników osiągnięcia zakładanych efektów.